

발간등록번호

11-1240000-001612-14

『양성평등실태조사』
2022년 정기통계품질진단 결과보고서

2022 Regular Assessment Report

한국통계진흥원

2022. 12.

본 보고서는 한국통계진흥원이 통계청으로부터 위탁을 받아 진단한 결과입니다. 보고서의 내용은 한국통계진흥원(연구진)이 진단한 내용이며, 통계작성기관의 확인을 거쳐 작성했습니다.

제 출 문

통계청장 귀하

본 보고서를 “『양성평등실태조사』 2022년 정기통계품질진단”
과제의 최종보고서로 제출합니다.

2022 년 12 월 15 일

연 구 원 : 백석대학교 박자경 교수

표 본 연 구 원 : 한국통계진흥원 오유진

조사표·유사통계
연 구 원 : 한국통계진흥원 정미량

M D 연 구 원 : 한국통계진흥원 조준기

연 구 보 조 원 : 휴먼서비스포럼 김종진

목 차

결과보고서 요약문	1
정기통계품질진단 흐름도	2
제 1 장 진단대상통계 개요	3
제 2 장 통계품질진단 결과	5
제 1 절 통계작성절차별 진단결과	5
1. 통계작성기획 진단결과	5
2. 통계설계 진단결과	7
3. 자료수집 진단결과	10
4. 통계처리 및 분석 진단결과	13
5. 통계공표, 관리 및 이용자서비스 진단결과	16
6. 통계기반 및 개선 진단결과	21
제 2 절 품질차원별 진단결과	23
1. 관련성	23
2. 정확성	24
3. 시의성/정시성	25
4. 비교성/일관성	26
5. 접근성/명확성	26
제 3 절 진단결과 종합표	27

제 3 장 개선과제별 개선방안	29
제 1 절 체계적인 마이크로데이터 관리	30
1. 현황 및 문제점	30
2. 세부 개선과제 내용	30
제 2 절 통계 인지도·활용도 향상을 위한 방안 마련	31
1. 현황 및 문제점	31
2. 세부 개선과제 내용	31
제 3 절 조사항목 보완 검토	32
1. 현황 및 문제점	32
2. 세부 개선과제 내용	32
제 4 절 개선과제 요약	33
제 4 장 발전전략 및 중장기 로드맵	35

붙임1) 자료수집 체계 점검 결과	37
붙임2) 표본설계 점검 결과	45
붙임3) 조사표 설계 및 유사통계 비교·분석 점검 결과	59
붙임4) 이용자 요구사항 반영실태 진단 결과	73
붙임5) 마이크로데이터 품질 점검 결과	83
붙임6) 공표자료 오류 점검 결과	93
부 록. 통계품질진단 개요	97
1. 통계품질진단의 개념	97
2. 통계품질진단 체계	98
3. 통계품질 수준 측정	103

표 목 차

<표 1> 양성평등실태조사(2021 기준) 개요	3
<표 2> 통계작성기획 진단결과	6
<표 3> 통계설계 진단결과	8
<표 4> 자료수집 진단결과	11
<표 5> 통계처리 및 분석 진단결과	14
<표 6> 통계공표, 관리 및 이용자서비스 진단결과	18
<표 7> 통계기반 및 개선 진단결과	22
<표 8> 진단결과 종합표	27
<표 9> 개선과제 요약	33

그 립 목 차

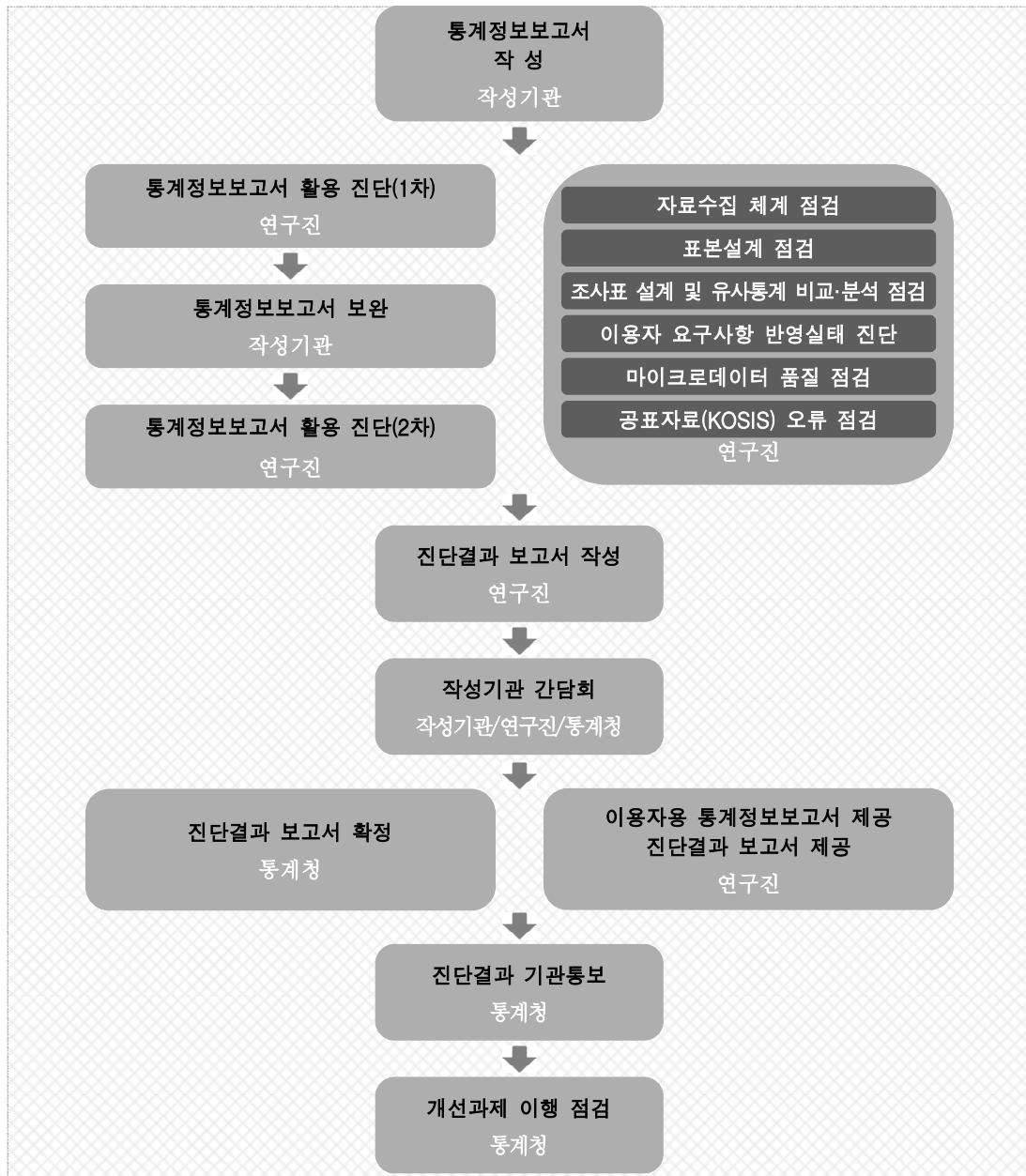
<그림 1> 통계품질진단 흐름도	2
<그림 2> 『양성평등실태조사』 품질차원별 진단점수(방사형 그래프)	23

결과보고서 요약문

진단통계명	「양성평등실태조사」 (여성가족부)
주 제 어	성평등
진 단 기 간	2022.02. ~ 2022.12.
진 단 기 관	통계청, 한국통계진흥원
연 구 진	박자경, 오유진, 정미량, 조준기, 김종진
<p>이번 진단에서 활용한 통계는 2022.04.에 공표된 2021년 양성평등실태조사이다.</p> <p>본 진단은 양성평등실태조사의 전반적인 품질 상태를 살펴보고, 본 조사를 통해 제공되는 국가통계에 대한 신뢰성을 제고할 수 있는 방안을 제시하기 위해 수행되었다. 통계품질진단은 통계작성기관에서 작성한 「통계정보보고서」를 기반으로 한 통계작성절차별 작성실태 점검, 자료수집 체계 점검, 표본설계 점검, 조사표 설계 및 유사통계 비교·분석 점검, 이용자 요구사항 반영실태 진단, 마이크로데이터 품질 점검 및 공표자료 오류 점검을 근거로 종합적인 평가를 진행하였다.</p> <p>양성평등실태조사에 대한 통계작성절차별 진단결과를 살펴보면, 통계작성기획 4.8점, 통계설계 5.0점, 자료수집 4.9점, 통계처리 및 분석 4.2점, 통계공표, 관리 및 이용자서비스 4.6점, 통계기반 및 개선 2.7점으로 평가되었다. 통계기반 및 개선 절차의 진단점수가 상대적으로 낮은 수준이었는데, 이는 통계작성담당기관의 인력 및 통계품질제고를 위한 계획 등에 대한 정보가 충분히 제시되지 않았기 때문이다.</p> <p>품질차원별 진단결과는 관련성 4.1점, 정확성 4.6점, 시의성/정시성 4.5점, 비교성/일관성 5.0점, 접근성/명확성 차원에서는 4.7점으로 나타났다. 관련성 차원의 진단결과가 상대적으로 낮게 평가되었는데 이는 통계작성기간의 단축 필요성, 조사항목의 지속적 보완 필요성, 마이크로데이터의 체계적인 관리 부분에서 개선사항이 나타났기 때문이다.</p> <p>그리고 자료수집 체계 점검에서 양성평등실태조사 조사 비용 확대 필요, 표본설계 점검 결과에서는 주요 항목에 대한 상대표준오차 제시가 필요한 것으로 나타났다. 조사표 설계 및 유사통계 비교·분석 점검에서는 조사표의 보완, 유사항목이 있는 통계를 비교제시하는 것이 필요한 것으로 진단되었다. 이용자 요구사항 반영실태 진단에서는 통계에 대한 인지도와 활용도 제고 방안 마련, 통계작성기간을 단축할 필요성, 지역별 공표 범위 확대 검토 필요성이 있는 것으로 진단되었다. 마이크로데이터 품질 점검 결과, 데이터 오류 및 산출이 발견되어 향후 체계적인 마이크로데이터 관리가 필요한 것으로 진단되었다.</p> <p>이를 토대로 품질진단 결과 도출한 주요 개선과제로는 단기과제로 체계적인 마이크로데이터 관리, 중기과제로 통계 인지도·활용도 향상을 위한 방안 마련, 장기과제로 조사항목 보완 검토가 도출되었다.</p>	

정기통계품질진단 흐름도

정기통계품질진단은 하단의 진단절차에 따라 진행되며, 본 보고서는 진단 결과를 종합정리한 진단결과 보고서이다. 통계품질진단의 개념 및 체계, 수준 측정에 대한 자세한 설명은 보고서 마지막 부분의 부록을 통해 확인할 수 있다.



<그림 1> 통계품질진단 흐름도

제 1 장 진단대상통계 개요

<표 1> 양성평등실태조사(2021 기준) 개요

기본정보	작성유형	• 조사통계
	통계종류	• 일반통계
	승인번호	• 154021
	승인일자	• 2016년 08월 04일
	법적근거	• 「양성평등기본법」 제10조
	조사목적	• 양성평등정책 기본계획 수립 등 정책추진에 활용하기 위해 실시
	주요연혁	• 2016.08.04 양성평등실태조사 승인 • 2016.09.20 제1차 양성평등실태조사 실시 • 2021.09.27 제2차 양성평등실태조사 실시
일반특성	조사주기	• 5년
	조사대상 범위	• 조사기준 시점 대한민국에 거주하는 모든 가구 및 만 15세 이상 가구원
	조사대상 지역	• 전국
	조사항목	• 가구원 명부, 성평등 의식 및 우리 사회의 양성평등 수준, 가족 가치관 및 가족생활, 사회관계 및 사회참여, 시간 활용, 건강, 인권과 안전, 경제활동, 개인의 일반적인 현황, 가구주 응답
	자료수집방법	• 방문면접조사
	조사체계(위탁/영역포함)	• 통계청 통계대행과(조사) → 한국여성정책연구원 → 여성가족부
	조사대상기간/조사기준시점	• 2020.9~2021.8 / 2021.9.20
	조사실시기간	• 2021. 9. 27. ~ 10. 12
결과공표	공표주기	• 5년
	공표시기	• 조사기준년도 익년 3월
	공표범위	• 전국
	공표방법	• 작성기관 홈페이지, 간행물(양성평등실태조사), 보도자료, 통계청 KOSIS
조사통계특성	전수/표본구분	• 표본조사
	모집단	• 목표모집단: 조사기간 내 대한민국에 거주하는 만 15세 이상 국민(가구) • 조사모집단: 목표모집단에서 섬지역 및 소규모 사무소, 조사구 내 소규모 가구, 사용 조사구를 제외한 18,936,893가구
	표본추출틀	• 2019 인구주택총조사 일반조사구

	추출단위	<ul style="list-style-type: none"> • 층화 2단 집락추출 - 1단(조사구): 확률비례계통추출(MOS=가구수) - 2단(가구): 추출된 조사구 내에서 가구를 단순임의추출
	조사대상 규모	<ul style="list-style-type: none"> • 전국 4,490가구, 8,358명
통 계 활 용	마이크로데이터 보유	<ul style="list-style-type: none"> • 보유
	마이크로데이터 제공	<ul style="list-style-type: none"> • 제공
	행정자료 활용 여부	<ul style="list-style-type: none"> • 해당없음
	KOSIS 제공 여부	<ul style="list-style-type: none"> • 제공
	국제기구제출 여부	<ul style="list-style-type: none"> • 미제출
	자료 이용시 주의사항	<ul style="list-style-type: none"> • 통계의 조사연혁 및 조사항목 변경 내역(추가, 보완, 삭제 등)은 2021년 양성평등 실태조사 보고서를 참조하여 통계를 이용할 필요가 있음

제 2 장 통계품질진단 결과

제 1 절 통계작성절차별 진단결과

1. 통계작성기획 진단결과

양성평등실태조사는 통계작성기획의 전반적인 절차를 잘 관리하는 것으로 평가된다. 양성평등실태조사는 국민의 양성평등 의식 및 정책 수요를 실증적·체계적으로 파악하여 중장기 여성정책의 비전과 목표를 수립하는 기초자료로 활용하기 위해 작성되고 있다. 또한 국가성평등지수를 산출하는 데에도 양성평등실태조사가 유용하게 활용된다. 통계정보보고서에는 통계 작성목적과 활용분야, 주요 이용자 및 용도를 제시함으로써 이용자들이 양성평등실태조사의 목적을 이해하도록 하고 있으며 해당 통계가 목적에 부합하게 작성되고 있음을 보여주고 있다. 또한 국내외 관련 통계를 제시함으로써 이용자들이 관련된 통계를 비교 이해하는 데 도움을 주고 있다. 이 외 이용자들이 해당 통계에 대한 개요를 이해할 수 있도록 법적 근거, 조사방법, 조사 및 공표주기, 조사일정 등 통계작성과 관련된 기본 정보를 충실하게 제공하고 있다. 더불어 개발배경이나 통계가 어떻게 개발되었는지 그 이력을 이해할 수 있도록 관리하고 있다. 다만 통계개편내용 중 일부 내용이 누락되어 있어 이러한 내용을 보완하여 제시한다면 통계 이용자들이 통계 개편과정을 더 잘 이해할 수 있을 것으로 평가된다.

양성평등실태조사는 이용자들을 대상으로 통계에 대한 의견을 적극적으로 수렴하고 이를 반영하고자 하는 노력을 기울이고 있는 것으로 평가된다. 이용자들의 의견수렴 외에 통계를 활용하고 있는 이용자에 대한 관리를 체계적으로 한다면 통계를 개선해 나가는데 도움이 될 것으로 평가된다. 더불어 양성평등실태조사와 관련된 업무편람(직무편람)을 마련하여 통계를 작성한다면 통계가 더 체계적으로 관리될 것으로 평가된다.

정성평가 관련해서는 개별 하위 진단 항목의 점수에서 감점이 발생했으나 5점 척도의 상위 항목 점수로 집계 시 5점 만점이 부여된 경우 실제 상황보다 점수가 높게 부여된 점을 감안하여 감점하였다.

<표 2> 통계작성기획 진단결과

필수 진단 항목 (품질차원)	진단결과	
	진단점수/ 배점점수	5점 척도점수
1. 통계명 ~ 7. 통계작성 문서화 (관련성)		5/5
통계명	제외	
통계작성기관/부서명	제외	
법적근거	1/1	
조사방법	1/1	
조사 및 공표주기	1/1	
조사일정 및 일정별 수행업무 제시	3/3	
통계작성 기본계획서 첨부 업무편람(직무편람) 첨부	1/1 0/1	
8. 통계연혁 (관련성)		4/5
작성통계의 최초개발 시기	2/2	
작성통계의 개발 배경	2/2	
통계의 개념 분류, 설계, 과정, 내용, 방법, 표본, 기준년, 가중치 등의 변경 또는 개편이력 관리	1/3	
9. 통계의 작성목적 (관련성)		5/5
통계작성 목적의 명확성	1/1	
주된 활용분야에 대한 명시 국내 또는 해외 관련 통계, 유사 사례 사전 검토	3/3 2/2	
10. 주요 이용자 및 용도 ~ 11. 이용자 의견수렴 (관련성)		5/5
주요 이용자 관리	0/1	
주요 이용자 유형별 용도 파악	2/2	
최근 이용자 또는 전문가 대상 의견수렴 실시 내용과 주요 결과 기록	2/2	
최근 이용자 또는 전문가 대상 의견수렴 요구사항 및 요구 반영 결과	3/3	
정성평가		-0.1

※ 5점척도점수는 진단 지표에 대한 항목 점수

※ '해당없음'이 포함된 경우 5점척도점수의 구간기준이 변동될 수 있음

* 1.통계명~7.통계작성문서화: 7점 이상(5), 6점(4), 3~5점(3), 2점(2), 1점 이하(1)

* 8.통계연혁: 6점 이상(5), 5점(4), 3~4점(3), 2점(2), 1점 이하(1)

* 9.통계의작성목적: 5점 이상(5), 4점(4), 3점(3), 2점(2), 1점 이하(1)

* 10.주요이용자및용도~11.이용자의견수렴: 7점 이상(5), 6점(4), 3~5점(3), 2점(2), 1점 이하(1)

* 정성평가: -0.5점 ~+0.5점

2. 통계설계 진단결과

양성평등실태조사는 조사항목 및 분류체계, 조사표 설계 및 변경, 표본설계 방법 및 관리가 잘 이루어지고 있는 것으로 진단되었다. 양성평등실태조사는 조사항목과 조사항목체계, 통계에서 사용하는 분류체계에 대한 설명을 통해 통계 이용자들이 조사항목과 분류체계를 이해할 수 있도록 하고 있다. 이 외 통계에서 사용하는 주요 용어나 개념은 양성평등과 관련된 연구나 조사를 적용하고 있으며 이에 대한 국내 또는 국제기준에 대한 정보를 충실하게 제공하고 있다. 이를 통해 이용자들이 통계에서 사용되는 주요 용어나 개념을 쉽게 이해할 수 있도록 지원하는 것으로 평가된다.

양성평등실태조사는 조사표를 개선하기 위한 노력을 적절하게 기울이는 것으로 평가된다. 조사표 구성을 위한 내·외부 전문가 회의를 개최하고 사회 변화에 맞추어 성평등 의식 및 가치관을 잘 측정할 수 있는 조사표를 구성하는 노력을 하고 있다. 또한 이러한 내용을 포함하여 조사표를 변경한 이력이나 절차, 변경 이유 등에 대한 정보를 제공함으로써 이용자들이 조사표의 구성과 변경사항을 이해할 수 있도록 지원하고 있다.

표본설계 방법과 표본관리도 적절하게 이루어지고 있는 것으로 진단되었다. 표본추출방법에 대한 점검결과 17개 시도×동부/읍면부 총 27개로 총화하였다. 표본배분은 지역별 유효표본 확보를 위해 가구수 기준 제곱근 비례배분하고 표본추출방법은 2단계 층화집락추출방법을 사용하였다. 1단계 조사구는 확률 비례계층추출, 2단계 가구는 추출된 조사구 내에서 가구를 단순임의추출하고 그에 따른 표본추출결과를 제시하고 있다.

□ 시사점

양성평등실태조사는 조사표 구성 및 설계 시 내·외부 전문가들과 관련 기관의 의견을 수렴하는 노력을 기울이고 있다. 다만 이용자 요구사항 반영 진단(FGI) 결과 조사표 개선을 위해 지속적인 노력을 할 필요가 있는 것으로 나타났다. 양성평등실태조사의 많은 항목들은 인식 및 가치관과 같은 주관적인 사항을 측정하고 있다. 따라서 주관적인 속성이 강한 문항들이 응답자들에게 비슷한 의미로 전달되는지 점검이 필요하다. 그리고 사회적 바람직성이 많이 반영되는 것으로 보이는 문항(ex 31번, 37번 문항)의 경우 측정하고자 하는 바를 제대로 측정하는지 지속적인 검토 보완이 필요하다. 또한 양성평등실태조사는 가구 내 가구원을 모두 조사하고 있는데 가구원 구분 없이 동일한 조사문항을 사용하고 있다. 예를 들어 청소년 가구원의 경우 문항 수정 없이 성인과 동일한 문항을 질문하는 것이 적절한지에 대해서도 검토를 할 필요가 있다. 이러한 내용을 포함하여 조사표 개선을 위해 지속적인 노력을 한다면 측정하고자 하는 내용을 보다 타당하게 조사할 수 있을 것으로 평가된다.

이용자 요구사항 분석과 조사표 설계 분석 결과 일부 조사항목의 보완을 검토할 필요가 있는 것으로 나타나 정성평가에서 감점을 부여하였다.

<표 3> 통계설계 진단결과

필수진단항목 (품질차원)	진단결과	
	진단점수/ 배점점수	5점척도점수
1-1. 조사 항목 ~ 1-2. 적용 분류체계 (비교성)		5/5
주요 용어 및 항목별 명확한 정의의 적절성	2/2	
주요 용어의 정의나 개념 등에 대한 국내 또는 국제기준 비교	2/2	
조사표 첨부	1/1	
조사항목의 체계	2/2	
통계에서 사용하는 분류체계 개요 및 내용의 적절성	2/2	
국내 또는 국제기준의 표준분류체계 사용 여부 또는 미사용 사유	2/2	
1-3. 조사표 구성 (정확성)		5/5
내·외부 전문가 회의 개최	1/1	
내·외부 전문가 회의 결과 반영 여부	3/3	
첨부된 조사표에 수록된 사항의 수	5/5	

필수진단항목 (품질차원)	진단결과	
	진단점수/ 배점점수	5점척도점수
1-4. 조사표 설계 및 변경 절차 ~ 1-5. 조사표 변경이력 (관련성)		5/5
조사표 설계, 변경 절차나 방법의 적절성	3/3	
조사표 변경 이력 관리	2/2	
조사표 변경 이유 기록·관리	1/1	
변경승인일자 기록·관리	2/2	
2-1. 목표모집단과 조사모집단 (정확성)		5/5
목표모집단 정의	2/2	
조사모집단 정의	2/2	
목표모집단 및 조사모집단 차이의 적절성	1/2	
2-2. 표본추출틀(표본조사) (정확성)		5/5
표본추출틀로 사용되는 자료의 출처	1/1	
표본추출틀로 선정한 이유	1/1	
표본추출틀의 구축(갱신) 과정, 내용, 주기 등 제시	1/2	
모집단 변동에 따른 표본추출틀 주기적 개편 시 개편의 주기, 필요성, 방법 및 절차, 결과 등 제시	2/2	
3-1. 표본설계 방법 및 결과 ~ 3-2. 표본관리 (정확성)		5/5
표본추출방법의 적절성	2/2	
표본크기 결정의 타당성	2/2	
표본추출 결과의 타당성	2/2	
표본설계보고서 첨부	1/1	
표본설계보고서에 모수 및 분산 추정방법	1/1	
조사대상의 생멸, 전입, 전출 등 표본 내 변동이 발생한 경우, 수정·보완하는 방법	3/3	
추가진단항목	추가점수 (진단점수/배점점수)	
1-1. 주요 항목의 조사목적	0/0.1	
1-1. 부정확한 응답 가능성이 있는 조사항목 검토	0/0.1	
1-3. 조사방법을 혼합하여 이용하는 경우 조사방법별로 조사표의 구성, 내용, 특징 및 설계 시 고려한 다양한 요소 검토	0/0.1	
1-6. 응답자 유형별 응답 소요시간 등 검토	0.1/0.1	
2-1. 조사모집단의 과대표함, 과소포함 등 포함오차에 대한 분석 또는 검토	0/0.1	
2-2. 분류별, 지역별 기타 하위모집단별 추출단위 분포, 관련 통계량, 상관관계 등 기록 및 관리	0/0.1	
2-2. 표본틀에 한계가 있는 경우 그 내용과 보완 등의 검토 또는 조치 결과	0/0.1	
3-2. 동일 대상을 연속 조사하는 경우 평소 조사 대상자 관리방법	0/0.1	
정성평가	-1	

- * 1-1.조사항목~1-2.적용분류체계: 10점 이상(5), 8~9점(4), 4~7점(3), 2~3점(2), 1점 이하(1)
- * 1-3.조사표구성: 8점 이상(5), 6~7점(4), 4~5점(3), 2~3점(2), 1점 이하(1)
- * 1-4.조사표설계및변경절차~1-5.조사표변경이력: 7점 이상(5), 6점(4), 3~5점(3), 2점(2), 1점 이하(1)
- * 2-1.목표모집단과조사모집단: 5점 이상(5), 4점(4), 3점(3), 2점(2), 1점 이하(1)
- * 2-2.표본추출틀(표본조사): 5점 이상(5), 4점(4), 3점(3), 2점(2), 1점 이하(1)
- * 3-1.표본설계방법및결과~3-2.표본관리: 10점 이상(5), 8~9점(4), 4~7점(3), 2~3점(2), 1점 이하(1)
- * 정성평가: -1점~+1점

3. 자료수집 진단결과

양성평등실태조사는 자료 수집이 정확하게 이루어질 수 있도록 조사과정을 체계적으로 관리하고 있는 것으로 진단되었다. 조사과정은 조사준비에서부터 조사항목별 조사방법, 현장조사 관리체계까지 상세하게 제시하고 있으며 각 과정이 체계적으로 관리되고 있는 것으로 진단되었다.

양성평등실태조사는 해당 통계에 대한 이해도가 높은 정책기관이 위탁 작성하고 있으며 조사는 통계청에서 수행하고 있다. 조사원 모집 및 교육도 체계적으로 이루어지고 있다. 정확한 조사를 위해 통계청 규정에 따라 우수한 조사원을 배치하는 노력을 기울이고 있으며 여성가족부, 한국여성정책연구원, 통계청이 공동으로 조사원 교육을 충실하게 운영하는 것으로 평가된다.

양성평등실태조사는 조사 중 발생하는 질의사항, 대처방법을 수시로 전달하여 정확한 조사가 이루어지도록 하고 있다. 조사입력시스템 나라통계시스템에서 공지사항을 운영하여 조사와 관련된 지침을 전달하고 조사와 관련된 질의응답에 신속하게 대응하는 것으로 평가된다. 다만 현장조사 시 빈번하게 발생하는 오류나 질의사항에 대한 현장조사 사례집을 제작하여 활용한다면 자료수집의 정확성을 높일 수 있을 것이다. 이 외 무응답 처리에 대한 점검 결과 항목무응답의 경우 조사관리자가 내용 검토 후 사후 보완조치를 하고 있으며 단위무응답은 표본조사구 교체사유를 충족할 경우 조사구를 대체하는 등 무응답 관리가 잘 이루어지는 것으로 평가된다.

양성평등실태조사는 사후조사 실시 및 수행 결과 분석이 확인되어 가점을 부여하였다.

<표 4> 자료수집 진단결과

필수진단항목 (품질차원)	진단결과	
	진단점수/ 배점점수	5점척도점수
1. 조사방법 (정확성)		4/5
조사방법 선택에 대한 검토(조사비용, 조사인력, 조사기간, 조사체계 등)	1/2	
선택한 조사방법에 대한 조사과정의 적절성	3/3	
2-1. 조사원 채용 및 처우 ~ 2-3. 조사원 업무량 (정확성)		5/5
조사원 채용 방법 및 과정의 적절성	2/2	
조사원 자격요건, 지위, 급여수준, 지급방법, 부가혜택 등의 적절성	2/2	
조사원 교육훈련에 대한 일정	2/2	
조사원 교육훈련 내용의 적절성	2/2	
교육시간의 적정성 검토	1/1	
교육훈련 교재 첨부	1/1	
조사기간 중 교체된 조사원에 대한 교육 실시	2/2	
조사원 대상 비밀보호 의무 교육 또는 서약서 작성	1/1	
업무량 배정 시 응답소요시간, 조사난이도, 평균 접촉시도 또는 방문횟수, 조사기간 등 고려사항	2/2	
3-1. 조사업무 흐름도 ~ 3-2. 조사준비 및 준비조사 (정확성)		5/5
조사실시에 대한 조사업무 흐름도 관리의 적절성	2/2	
조사 홍보 실시 내용과 방법	1/1	
응답자(조사대상) 사전 통지	1/1	
조사구 확인 또는 조사명부 보완	2/2	
3-3. 조사항목별 조사 방법 (정확성)		5/5
주요 조사항목별 작성요령 및 유의사항의 적절성	3/3	
조사표 기입에 필요한 조사지침서 첨부	1/1	
3-4. 현장조사 관리 (정확성)		5/5
현장조사 관리 체계	1/1	
현장조사 관리 방법	2/2	
현장조사 관리자 1인당 조사원수 등 관리	1/1	
현장조사 관리자 역할의 적절성	2/2	
현장조사 파라미터 기록·관리 여부	1/1	
조사기간 중 작성기관이 조사위탁기관이나 조사원을 대상으로 실시지도(지도점검) 실시	1/1	
3-5. 조사 질의응답 체계 (정확성)		5/5
현장조사 질의 및 응답체계 운영 방법의 적절성	3/3	
주요 질의 응답·오류사례 추적 및 관리	2/2	
현장조사 사례집 첨부	0/1	
4-1. 응답자, 4-3. 무응답 대처 ~ 4-4. 표본대체 (정확성)		5/5
적격 응답자의 지위, 지정 이유의 타당성	1/2	
항목 무응답 대처 방법	2/2	
단위 무응답 대처 방법	2/2	
표본대체 허용 기준	2/2	
표본대체 절차 및 방법	2/2	

필수진단항목 (품질차원)		진단결과	
		진단점수/ 배점점수	5점척도점수
표본대체 기준, 절차 및 방법의 적절성		1/1	
5. 사후조사 (정확성)			해당없음
조사 실시 후 사후조사(모니터링) 실시		해당없음	
사후조사(모니터링) 수행 결과 분석 및 사후 조치 방안		해당없음	
6. 행정자료 활용 목적 및 내용 ~ 7. 활용 행정자료 특성 및 입수체계(관련성)			해당없음
행정자료 활용에 대한 목적, 필요성, 활용 정도 파악		해당없음	
행정자료 이용 시 발생하는 이용제한 사항 및 사유 파악		해당없음	
활용하는 행정자료의 내용 및 항목 파악		해당없음	
활용하는 행정자료의 원래 수집 목적에 대한 파악 (관리/제공기관 기준)		해당없음	
활용하는 행정자료의 원래 수집과정 및 내용, 관리기관에 대한 파악(관리/제공기관 기준)		해당없음	
행정자료 입수 방법 및 경로의 기록 관리(통계작성기관 기준)		해당없음	
행정자료 입수주기 또는 갱신주기 및 정시성에 대한 기록 관리(통계작성기관 기준)		해당없음	
행정자료 활용 법적근거(통계작성기관 기준)		해당없음	
추가진단항목		추가점수 (진단점수/배점점수)	
1. 조사의 효율성, 정확성 등의 제고를 위하여 조사 방법별 응답비율, 응답자 특성, 추정치에 미치는 영향 등 분석·검토		0/0.1	
2-1. 우수 조사원을 채용하기 위하여 적용한 방법이나 조치		0.1/0.1	
2-2. 조사원의 업무지식 숙지 정도에 대한 평가 및 평가 조치(재교육 실시 등)		0/0.1	
4-2. 기억응답과 관련된 검토 여부(조사대상 기간(또는 시점)과 조 사시기 사이의 간격, 응답에 필요한 기록물(영수증, 장부 등) 활용가능성 등)		0/0.1	
정성평가		0.4	

- * 1.조사방법: 5점(5), 4점(4), 2~3점(3), 1점(2), 0점(1)
- * 2-1.조사원채용및처우~2-3.조사원업무량: 14점 이상(5), 11~13점(4), 5~10점(3), 2~4점(2), 1점 이하(1)
- * 3-1.조사업무흐름도~3-2.조사준비및준비조사: 5점 이상(5), 4점(4), 3점(3), 2점(2), 1점 이하(1)
- * 3-3.조사항목별조사방법: 4점(5), 3점(4), 2점(3), 1점(2), 0점(1)
- * 3-4.현장조사관리: 7점 이상(5), 6점(4), 3~5점(3), 2점(2), 1점 이하(1)
- * 3-5.조사질의응답체계: 5점 이상(5), 4점(4), 3점(3), 2점(2), 1점 이하(1)
- * 4-1.응답자, 4-3.무응답대처~4-4.표본대체: 10점 이상(5), 8~9점(4), 4~7점(3), 2~3점(2), 1점 이하(1)
- * 5.사후조사: 4점(5), 3점(4), 2점(3), 1점(2), 0점(1)
- * 6행정자료활용목적및내용~7.활용행정자료특성및입수체계: 12점 이상(5), 9~11점(4), 5~8점(3), 2~4(2), 1점 이하(1)
- * 정성평가: -1점 ~+1점

4. 통계처리 및 분석 진단결과

양성평등실태조사는 자료의 코딩 및 입력, 자료내검에 대한 관리가 잘 이루어지는 것으로 진단되었다. 양성평등실태조사는 시스템 자동내검조건이 포함된 나라통계시스템을 통해 조사자료를 입력함으로써 입력단계의 오류를 최소화하는 노력을 기울이고 있다. 현장조사 단계에서 조사관리자가 오류를 검토하고 보완조사를 실시하는 등 자료의 코딩, 입력, 자료내검체계가 갖추어진 것으로 평가된다. 이용자들에게는 자료의 코딩 및 입력오류 검출을 위한 방법, 자료내검 방법, 오류가 발생할 경우의 처리방법을 제시하여 이용자들이 해당 통계의 자료처리내용을 확인할 수 있도록 지원하고 있다. 다만 전산내검의 범위나 적용대상, 적용내용에 대한 정보를 보다 상세히 제공한다면 이용자들이 통계처리과정이 정확하게 관리되고 있음을 파악할 수 있을 것으로 평가된다. 그 외 평균추정식과 분산추정식을 제시하고 있으며 표본오차와 상대표준오차 산출식도 제시하고 있다. 다만 조사결과에 대한 상대표준오차를 제시하지 않으므로 추정식에 따라 주요항목의 상대표준오차를 산출하여 제시해야 할 것으로 평가된다.

양성평등실태조사는 항목 무응답은 허용하지 않고 단위무응답은 대체 기준에 의해 관리되고 있는 것으로 확인되었다. 그 외 단위무응답 실태, 무응답률 산출 산식을 제시하고 있어 이용자들이 무응답 현황을 이해할 수 있도록 하고 있다. 다만 단위무응답 집계표의 구분이 통계청의 지방청으로 되어 있는데 지방청별 응답률보다는 층별 결과값을 제공하는 것이 더 유용할 것으로 평가된다.

<표 5> 통계처리 및 분석 진단결과

필수진단항목 (품질차원)	진단결과	
	진단점수/ 배점점수	5점척도점수
1. 행정자료의 매칭방법 (정확성)		해당없음
조사통계자료와 행정자료 간 매칭변수	해당없음	
조사통계자료와 행정자료 간 매칭방법	해당없음	
조사통계자료와 행정자료 간 매칭허용 한계 검토 조사통계자료와 행정자료 간 매칭비율 수치 파악	해당없음	
3. 자료코딩 ~ 4. 자료입력 (정확성)		5/5
자료 코드체계 및 코딩(부호화) 방법의 적절성	2/2	
조사결과 자료의 전산입력 방법의 적절성	2/2	
입력 시 오류 검출을 위해 적용한 방법의 적절성	2/2	
입력매뉴얼(지침서) 첨부	1/1	
자료 입력 교육 실시 여부와 교육 일정 및 방법	1/1	
5. 자료내검 (정확성)		4/5
조사현장 내검 내용 및 방법, 오류자료 처리방법의 적절성	2/2	
입력결과 내검 내용 및 방법, 오류자료 처리방법의 적절성	2/2	
전산내검 범위, 논리내검 적용대상 및 적용내용의 타당성	1/3	
내검매뉴얼(지침서) 첨부	1/1	
6-1. 주요 항목무응답 실태 ~ 6-3. 단위무응답 실태 (정확성)		4/5
주요 항목에 대하여 항목 무응답률 수치 제시	해당없음	
주요 항목에 대하여 항목 무응답률 산출 산식	해당없음	
주요 항목의 항목무응답을 대체하는 경우 대체방법의 적절성	해당없음	
단위무응답률 수치 제시	2/2	
단위무응답률 산출 산식	1/1	
주요 하위그룹별 및 무응답 사유별 무응답률 검토	0/1	
7-1. 가중치 조정 ~ 7-2. 통계추정 산식 및 내용(정확성)		5/5
무응답 가중치 조정	0/1	
사후가중치 조정	1/1	
무응답 가중치 구체적인 조정과정 및 방법의 적절성	해당없음	
사후가중치 구체적인 조정과정 및 방법의 적절성	2/2	
추정하고자 하는 주요 모수	1/1	
추정치를 계산하는 산식	2/2	
8. 표집오차 추정 방법 및 결과(표본조사) (정확성)		3/5
주요 항목에 대한 분산, 표준오차 등의 추정 방법	2/2	
주요 항목에 대한 상대표준오차, 신뢰구간 등의 적절성	0/3	
주요 항목의 오차 특성과 이용 시 고려사항	1/1	
9-1. 지수 유형 및 산출산식 ~ 9-2. 지수 가중치 및 갱신 (정확성)		해당없음
사용된 지수의 유형 및 지수의 장단점, 선정 이유의 타당성	해당없음	
사용된 지수의 산출 산식	해당없음	
지수작성 목적으로 조사대상 선정기준, 절차, 선정된 항목	해당없음	
지수작성 가중치 산출에 이용된 자료의 명칭 및 개요	해당없음	
가중치 산출 산식 및 과정, 갱신주기 및 이유	해당없음	
9-3. 지수개편 ~ 9-4. 디스플레이터(정확성)		해당없음
지수개편의 주기	해당없음	

필수진단항목 (품질차원)		진단결과	
		진단점수/ 배점점수	5점척도점수
	지수개편의 목적 및 필요성, 방법, 절차, 내용의 적절성	해당없음	
	과거자료 접속방법	해당없음	
	디스플레이터의 개요, 특성, 적정성	해당없음	
	디스플레이터의 불변화 방법	해당없음	
10-1. 계절조정 의미 및 적용 방법 ~ 10-3. 계절조정 시계열 보정(비교성)	보정(비교성)	해당없음	
계절조정의 의미와 필요성, 방법 및 버전	해당없음		
계절조정 과정, 과정별 적용 방법, 내용, 산출물 등 관리	해당없음		
	계절조정 시계열 보정의 주기, 이유, 보정의 내용, 방법	해당없음	
추가진단항목		추가점수 (진단점수/배점점수)	
2. 활용하는 행정자료를 점검 또는 보완하는 경우 내용, 방법, 결과 등의 기록·관리		0/0.1	
5. 자료 내용검토(에디팅) 시스템 구축		0.1/0.1	
5. 확인된 오류의 유형, 내용, 원인 등에 대한 분석		0/0.1	
5. 이상치를 처리하는 경우, 이상치의 기준, 식별 및 처리방법, 처리결과 등 기록·관리		0/0.1	
6-1. 항목특성별, 응답자 유형별 등 항목무응답 분포와 특징, 편향 발생 및 분산 증가 가능성 등 분석		0/0.1	
6-2. 항목 무응답 대체시 대체비율, 대체값의 추정치 기여도, 대체값의 자료 표기 방법 등 분석		0/0.1	
6-3. 단위무응답에 의한 편향 발생 및 분산 증가 가능성 검토		0/0.1	
6-4. 항목 또는 단위무응답 발생 시, 응답자와 무응답자의 성향으로 인해 발생할 수 있는 편향을 줄이기 위한 조치		0/0.1	
6-4. 측정 또는 처리오차에 대한 추정 또는 연구 사례 유무		0/0.1	
8. 마이크로데이터 이용자가 스스로 표집오차를 계산할 수 있도록 관련 방법을 제공하는 경우 이에 대한 사용방법		0/0.1	
정성평가		0	

- * 1.행정자료의매칭방법: 6점 이상(5), 5점(4), 3~4점(3), 2점(2), 1점 이하(1)
- * 3.자료코딩~4.자료입력: 7점 이상(5), 6점(4), 3~5점(3), 2점(2), 1점 이하(1)
- * 5.자료내검: 7점 이상(5), 6점(4), 3~5점(3), 2점(2), 1점 이하(1)
- * 6-1.주요항목무응답실태~6-3단위무응답실태: 8점 이상(5), 6~7점(4), 4~5점(3), 2~3점(2), 1점 이하(1)
- * 7-1.가중치 조정~7-2.통계추정산식및내용: 8점 이상(5), 6~7점(4), 4~5점(3), 2~3점(2), 1점 이하(1)
- * 8.표집오차추정방법및결과: 5점 이상(5), 4점(4), 3점(3), 2점(2), 1점 이하(1)
- * 9-1.지수유형및산출산식~9-2지수가중치및갱신: 12점 이상(5), 9~11점(4), 5~8점(3), 2~4점(2), 1점 이하(1)
- * 9-3.지수개편~9-4.디스플레이터: 7점 이상(5), 6점(4), 3~5점(3), 2점(2), 1점 이하(1)
- * 10-1.계절조정의미~10-3.계절조정시계열보정: 8점 이상(5), 6~7점(4), 4~5점(3), 2~3점(2), 1점 이하(1)
- * 정성평가: -1점 ~+1점

5. 통계공표, 관리 및 이용자서비스 진단결과

양성평등실태조사는 성별로 통계를 공표하고 있고 주요 통계표 및 그래프를 잘 제공하고 있는 것으로 평가된다. 또한 통계의 주요 개념 및 분류기준이 변동 없이 유지되고 있으며 시계열 통계 결과를 제시하여 이용자들이 통계 결과를 비교하여 이해할 수 있도록 지원하고 있다. 양성평등실태조사와 직접적으로 비교 가능한 국내 통계는 없으나 국외 통계 중 양성평등실태조사의 일부 항목이 포함된 통계를 소개함으로써 이용자들이 양성평등실태조사와 비교하여 통계를 사용할 수 있도록 하고 있다. 다만 양성평등실태조사와 유사한 항목을 조사하고 있는 가족실태조사의 항목(3항목)의 질문내용, 조사결과를 비교하여 설명한다면 유사항목에 대한 이용자들의 이해도가 높아질 것으로 평가된다.

통계의 이용자 서비스 측면에서는 작성기관 홈페이지에 통계에 대한 기본 정보와 함께 통계 공표일정 등을 안내함으로써 이용자들의 편의성과 접근성을 높이고 있다. 통계공표는 보도자료, 작성기관 홈페이지, 간행물(결과보고서), 통계청 KOSIS, e-나라지표를 통해 이루어지고 있다. 마이크로데이터는 MDIS를 통해 제공하고 있다. 양성평등실태조사 보고서와 마이크로데이터를 통해 재현한 통계표도 모두 일치하는 것으로 나타났다. 통계공표의 정시성 측면에서는 예정된 일자에 비해 19일 늦게 공표되었으므로 향후 공표 일정에 맞추어 통계를 공표할 필요가 있는 것으로 진단되었다.

□ 시사점

양성평등실태조사는 보도자료, 발간보고서, 통계청 KOSIS, MDIS 등을 통해 해당 통계에 접근할 수 있도록 지원하고 있다. 이용자 요구사항 반영 진단(FGI) 결과, 양성평등실태조사가 유용함에도 불구하고 통계 활용도가 낮은 것으로 평가되었다. 현재 작성기관 홈페이지나 보도자료를 통해 주요 통계결과가 공표되고 있지만 발간보고서 및 마이크로데이터 접근 방법에 대한 홍보 및 안내는 충분히 이루어지고 있지 않다. 국가성평등지수를 포함하여 우리 사회 성평등 의식 및

가치관과 관련된 포괄적인 정보를 제공하는 양성평등실태조사가 널리 활용되기 위해서는 학술대회 등을 통해 전문 이용자들의 관심을 유도하고 일반 이용자들을 대상으로 통계에 대한 홍보 및 안내를 강화해나갈 필요가 있다.

양성평등실태조사는 5년마다 통계가 작성되고 있다. 양성평등실태조사에서 중요하게 조사하고 있는 양성평등의식, 가족 가치관 및 가족생활, 사회관계 및 사회참여, 시간 활용, 인권 등의 내용은 급격한 사회흐름에 따라 변화가 크게 나타날 수 있는 내용들이다. 이용자 요구사항 반영 진단(FGI) 결과, 통계작성이 5년 주기로 이루어질 경우 최근의 급격한 사회환경과 의식의 변화를 반영하는데 한계가 있는 것으로 나타났다. 최근의 급격한 사회환경의 변화와 의식 변화를 적절하게 반영하기 위해서는 현행 5년 작성주기를 단축할 필요가 있는 것으로 평가된다.

양성평등실태조사는 마이크로데이터 품질 점검 과정에서 데이터 오류 및 산출 오류 등으로 KOSIS 통계표 및 온라인 보고서 통계표의 수치 수정이 이루어졌다. 최종 마이크로데이터는 정확하게 점검이 완료되었으나 향후에는 정확한 통계산출을 위해 마이크로데이터를 명확하고 체계적으로 관리할 필요가 있다. 또한 통계자료 공표 후 오류가 발견되어 수정 조치를 한 경우 그 내용을 기록하여 차후에 이런 오류가 재발하지 않도록 하는 것이 중요하다. 수정 전 공표자료를 이용한 이용자가 있을 수 있으므로 오류의 내용, 원인, 수정 내용, 조치 과정 및 결과 등에 대해 공지하여 이용자에게 알리는 것이 필요하다.

양성평등실태조사는 통계공표, 관리 및 이용자서비스와 관련된 개선이 필요하여 정성평가로 점수를 감점하였다.

<표 6> 통계공표, 관리 및 이용자서비스 진단결과

필수진단항목 (품질차원)	진단결과	
	진단점수/ 배점점수	5점척도점수
1-1. 공표통계 해석방법 (관련성)		4/5
주요 분류 수준별 세분화된 공표통계의 적절성	1/2	
통계 공표의 적정성(상대표준오차 등) 검토	3/3	
주요 통계표, 그래프	2/2	
공표되는 통계의 해석방법 및 이용 시 유의사항	1/2	
연도별(시계열) 통계결과 및 분석결과 관리	2/2	
1-2. 공표통계 정확성 (정확성)		5/5
공표된 통계표 형식, 단위표기, 주석 등의 적절성	3/3	
공표된 통계수치의 정확성	3/3	
2-1. 조사대상 기간/조사 기준시점과 공표 시기 (시의성)		5/5
조사대상 기간/조사 기준시점과 통계 공표 시점 제시	1/1	
조사과정별 소요되는 기간의 적절성	2/2	
조사기준 시점과 통계결과의 최초 공표일 간의 차이	5/5	
2-2. 공표일정 (정시성)		4/5
사전에 공개된 통계공표 일정과 공개방법	2/2	
통계공표 일정을 작성기관 홈페이지 등에 예고	2/2	
예고된 통계 공표일정 준수	2/5	
3-1. 통계 작성방법의 비교성 ~ 3-3. 국가간 비교성 (비교성)		5/5
통계의 개념 동일 여부	1/1	
분류체계 동일 여부	1/1	
조사 기준시점 동일 여부	1/1	
조사 실시시기 동일 여부	1/1	
변경된 경우, 변경 전·후 비교분석 결과	2/2	
시계열 단절이 발생한 경우, 발생 원인과 변경된 자료 이용 시 고려사항 검토	2/2	
작성통계와 동일한 조사목적에 갖는 외국 통계 명칭과 개요	해당없음	
작성통계와 동일한 조사목적에 갖는 외국통계와 직접 비교 가능한지 여부, 가능하지 않은 사유 및 이용 시 고려사항 등에 대한 검토	해당없음	
국제 기구에 제공하는 경우, 국제기구명, 제공항목 등 제시	해당없음	
3-4. 동일영역 통계와 일관성 ~3-6. 잠정치와 확정치의 일관성 (일관성)		해당없음
작성통계와 동일하거나 유사한 조사내용 혹은 항목을 포함한 조사의 명칭과 개요	해당없음	
두 통계간 차이 발생 시 차이가 나는 내용, 정도, 이유 등과 이용 시 고려사항에 대한 검토	해당없음	
동일한 내용을 조사하는 작성주기가 다른 통계의 명칭과 개요	해당없음	

필수진단항목 (품질차원)		진단결과	
		진단점수/ 배점점수	5점척도점수
	두 통계간 차이 발생 시 차이가 나는 내용, 정도, 이유 등과 이용 시 고려사항에 대한 검토	해당없음	
	작성통계의 잠정치와 확정치의 차이	해당없음	
	두 수치가 차이가 나는 요인 및 이용 시 고려사항 검토	해당없음	
4-1. 통계의 이용자 서비스 (접근성)			5/5
	통계공표 방법의 다양화(브리핑 제공, 보도자료 제공, 보고서 간행물 제공, 홈페이지 제공)	3/3	
	국가통계포털(KOSIS) 수록	2/2	
4-3. 통계설명자료 제공 (명확성)			5/5
	통계 설명자료에 대한 소재 정보	2/2	
	국가통계포털(KOSIS) 통계설명자료에 정보 제공	-	
	통계설명자료 제공(통계개요)	3/3	
	통계설명자료 제공(조사관리)	3/3	
	통계설명자료 제공(표본설계/표본조사, 통계추정 추계 및 분석)	3/3	
	통계설명자료 제공(지수편제)	해당없음	
	통계설명자료 제공(참고자료) 간행물 또는 작성기관 홈페이지 등에 통계설명자료 제공(KOSIS 설명자료 외)	2/3 3/3	
5-1. 마이크로데이터 생성·관리 (정확성)			5/5
	마이크로데이터 생성 방법	2/2	
	마이크로데이터 관리 방법	2/2	
5-2. 마이크로데이터 서비스 (접근성)			4/5
	마이크로데이터 제공	2/2	
	마이크로데이터 요구 및 제공 방법, 구입 소요시간, 구입비용, 자료제공 포맷, 자료제공 레이아웃, 미제공 항목에 대한 설명 및 제공과 관련된 인터넷 주소 제시	2/3	
	마이크로데이터 미제공 사유	해당없음	
	마이크로데이터 제공/미제공 관련 내부 규정(지침)	0/1	
5-3. 마이크로데이터 일치율 (정확성)			10/10
	마이크로데이터 점검용 자료 제출	5/5	
	마이크로데이터 일치율 점검 결과	5/5	
6-1. 자료 수집, 처리 및 보관 과정의 비밀보호 ~ 6-3. 자료 보안 및 접근제한 (관련성)			4/5
	자료수집과정에서 응답자 비밀보호 지침/조치	2/2	
	자료처리과정에서 응답자 비밀보호 지침/조치	2/2	
	자료보관과정에서 응답자 비밀보호 지침/조치	0/2	
	공표자료에서 응답자 비밀보호를 위한 조치/방법	0/2	
	마이크로데이터 제공 과정에서 응답자 비밀보호 조치/방법	2/2	

필수진단항목 (품질차원)		진단결과	
		진단점수/ 배점점수	5점척도점수
자료 유실, 유출, 훼손 등 예방을 위한 자료보안 지침/조치		2/2	
추가진단항목		추가점수 (진단점수/배점점수)	
1-1. 성인지와 관련하여 공표하는 관련 통계 항목 등		0.1/0.1	
2-1. 기간 단축 가능성 검토		0/0.1	
3-3. 주요 통계내용을 국가 간 비교하여 통계표, 그래프 등 제시		0/0.1	
3-6. 잠정치와 확정치 차이를 줄이기 위한 연구 또는 검토		0/0.1	
3-7. 통계 자료 공표 후 오류가 발견되어 수정한 경우, 내용, 사유, 조치과정, 결과 등 기록·관리		0/0.1	
4-1. 통계서비스 경로별 이용자 접속횟수나 마이크로데이터 제공실적 등에 대한 모니터링 및 분석 결과		0/0.1	
5-2. 이용자 맞춤형 통계산출 서비스를 제공하는 경우, 요구방법, 소요시간 및 비용 등 명시		0/0.1	
정성평가		-1	

- * 1-1.공표통계및해석방법: 10점 이상(5), 8~9점(4), 4~7점(3), 2~3점(2), 1점 이하(1)
- * 1-2.공표통계정확성: 5점 이상(5), 4점(4), 3점(3), 2점(2), 1점 이하(1)
- * 2-1.조사대상기간/조사기준시점과공표시기: 7점 이상(5), 6점(4), 3~5점(3), 2점(2), 1점 이하(1)
- * 2-2.공표일정: 8점 이상(5), 6~7점(4), 4~5점(3), 2~3점(2), 1점 이하(1)
- * 3-1.통계작성방법의비교성~3-3.국가간비교성: 10점 이상(5), 8~9점(4), 4~7점(3), 2~3점(2), 1점 이하(1)
- * 3-4.동일영역통계와일관성~3-6.잠정치와확정치와의일관성: 13점 이상(5), 10~12점(4), 5~9점(3), 2~4점(2), 1점 이하(1)
- * 4-1.통계의이용자서비스: 5점(5), 4점(4), 2~3점(3), 1점(2), 0점(1)
- * 4-3.통계설명자료제공: 18점 이상(5), 14~17점(4), 7~13점(3), 3~6점(2), 2점 이하(1)
- * 5-1.마이크로데이터생성·관리: 4점(5), 3점(4), 2점(3), 1점(1), 0점(1)
- * 5-2.마이크로데이터서비스: 5점 이상(5), 4점(4), 3점(3), 2점(2), 1점 이하(1)
- * 5-3.마이크로데이터일치율: 실제 측정점수 반영(0~10점)
- * 6-1.자료수집차 및보안비밀정보의비밀보호~6-3.자료보안및접근제한: 11점 이상(5), 8~10점(4), 5~7점(3), 2~4점(2), 1점 이하(1)
- * 정성평가: -1점 ~ +1점

6. 통계기반 및 개선 진단결과

양성평등실태조사는 우리나라 양성평등과 관련된 조사 및 정책수립과 관련한 전문성을 갖춘 기관이 조사를 위탁관리하고 있어 통계작성의 전문성과 노하우가 축적되는 것으로 평가된다. 양성평등실태조사는 통계조사 위탁지침에 따라 조사가 이루어지고 있으며 조사 완료 후 수탁기관으로부터 조사와 관련하여 제출받는 자료 관리를 잘 해나가는 것으로 평가된다. 다만 통계작성을 담당하는 인력의 교육 참여 실적이나 통계품질 제고를 위한 계획 수립 등의 노력은 부족한 것으로 평가된다. 향후 통계품질을 제고하기 위한 계획 수립 등 통계품질개선을 위한 지속적인 노력을 해나간다면 통계의 품질이 더욱 향상될 것으로 평가된다.

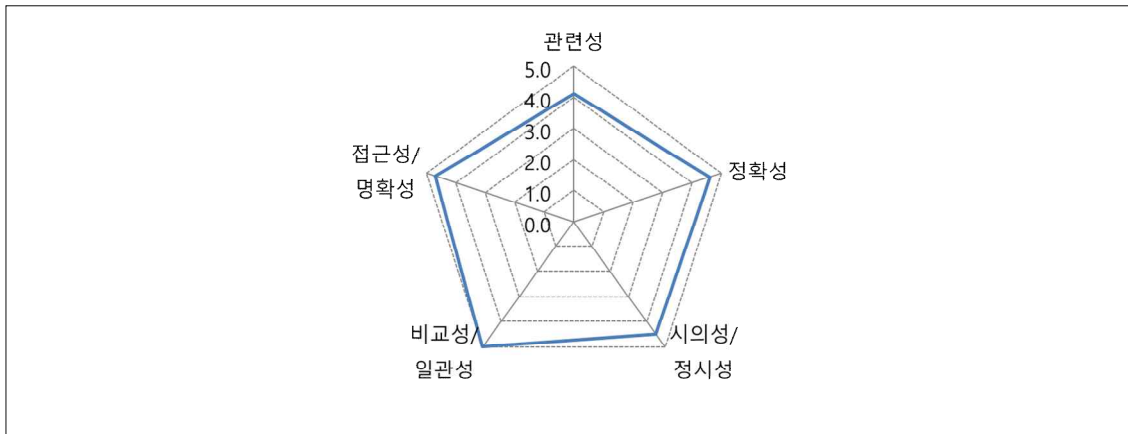
<표 7> 통계기반 및 개선 진단결과

필수진단항목 (품질차원)	진단결과	
	진단점수/ 배점점수	5점척도점수
1. 기획 및 분석 인력 (정확성)		3/5
통계업무 담당 부서명, 업무별 담당인력 구성 및 통계업무 담당년수, 업무 관련 전공 여부 등의 기술	1/2	
외부 위탁 또는 용역사업으로 통계 생산하는 경우, 수탁 기관의 관련 업무 인력구성 및 통계담당년수 등의 적절성 최근 1년간 전문성 제고를 위하여 통계 관련 교육과정을 이수한 내역(교육구분, 과정명, 교육기관, 참여인원수)	0/1	
3. 통계위탁 조사 (정확성)		4/5
통계작성을 민간 위탁하여 작성하는 경우, 제안요청서, 제안서, 사업계획서 등 통계조사 민간위탁지침 반영	2/2	
조사 원료 후 수탁기관으로부터 조사와 관련하여 제출받고 있는 자료 목록	-	
조사기획서(사업계획서)	1/1	
(표본조사) 표본설계서 및 예비표본 포함 명부	1/1	
(전수조사) 모집단 명부 일체	해당없음	
조사원 교육관련 사항(지침서, 사례집 등)	1/1	
조사표 원본(또는 폐기 등에 관한 계획)	1/1	
조사결과 원자료(마이크로데이터) 파일, 파일설계서	1/1	
에디팅(내용검토) 요령서	1/1	
현장조사 평가보고서	0/1	
자료처리 보고서	0/1	
최종보고서	1/1	
4. 통계 품질관리 및 개선 (관련성)		1/5
통계품질제고 가능성에 대한 검토 결과나 개선 계획 또는 추진실적에 대한 기록·관리	0/2	
최근 3년간 통계에 대한 학계, 언론, 국회 등 외부 지적 사례 내용, 관련 해명, 개선 등의 조치사항	해당없음	
과거 정기(수시)통계품질진단 결과에 따른 개선과제 관리 및 이행내역(중점관리과제, 기관관리과제 포함)	해당없음	
추가진단항목	추가점수 (진단점수/배점점수)	
2. 전체 및 주요항목, 활동별 사업예산 내역을 산출근거와 함께 제시 또는 예산 증액 필요성, 절감 가능성 등에 대한 분석·검토	0/0.1	
정성평가	0	

- * 1.기획및분석인력: 4점(5), 3점(4), 2점(3), 1점(2), 0점(1)
- * 3.통계위탁조사: 10점 이상(5), 8~9점(4), 4~7점(3), 2~3점(2), 1점 이하(1)
- * 4.통계품질관리및개선: 4점(5), 3점(4), 2점(3), 1점(2), 0점(1)
- * 정성평가: -0.5점 ~ +0.5점

제 2 절 품질차원별 진단결과

통계작성절차별 진단을 토대로 양성평등실태조사의 품질차원별 점수를 도출한 결과, 관련성 척도 4.1점, 정확성 척도 4.6점, 시의성/정시성 척도 4.5점, 비교성/일관성 척도 5.0점, 접근성/명확성 척도 4.7점으로 진단되었다.



<그림 2> 「양성평등실태조사」 품질차원별 진단점수(방사형 그래프)

1. 관련성

통계이용자에게 얼마나 의미 있고 유용한 통계를 작성하여 제공하고 있는가를 진단하는 관련성 차원에서 양성평등실태조사는 5.0점 중 4.1점으로 진단되었다. 양성평등실태조사는 통계의 조사개요, 통계의 작성목적, 통계공표 및 해석방법, 조사표의 설계 및 변경 이력 등에 대한 안내가 잘 이루어지고 있고 이를 통해 관련성 품질을 적절하게 관리하고 있는 것으로 평가되었다. 또한 통계 개선을 위해 이용자들의 의견을 수렴·반영하는 절차를 갖추고 있어 통계의 유용성을 높이는 노력을 지속적으로 하는 것으로 평가되었다. 한편 현재 통계의 주요 이용자나 유형별 분석은 이루어지고 있으므로 주요 이용자에 대한 체계적인 관리를 해나간다면 통계 개선에 도움이 될 것으로 평가된다. 더불어 향후 양성평등실태조사와 관련된 업무편람(직무편람)을 마련하여 통계를 작성한다면 통계가 더 체계적으로 관리될 것으로 평가된다. 통계 공표와 관련하여 양성평등

실태조사는 성별 통계를 공표하고 있고 주요 통계표 및 그래프를 잘 제공하고 있다. 다만 양성평등 현황은 지역별 편차가 발생할 수 있으므로 장기적으로는 지역별 통계를 공표할 수 있는 방안을 모색할 필요가 있는 것으로 평가된다.

2. 정확성

양성평등실태조사의 정확성 차원의 품질은 5.0점 중 4.6점으로 진단되었다. 양성평등실태조사는 조사표 구성을 위한 내·외부 전문가 회의를 개최하고 이용자의 의견을 반영하여 조사표를 구성하는 노력을 하고 있는 것으로 평가된다.

표본설계 방법과 표본관리도 적절하게 이루어지고 있는 것으로 진단되었다. 표본추출방법에 대한 점검 결과 17개 시도×동부/읍면부 총 27개로 총화하였다. 표본배분은 지역별 유효표본 확보를 위해 가구수 기준 제곱근 비례배분하고 표본추출방법은 2단계 층화집락추출방법을 사용하였다.

양성평등실태조사는 조사과정은 조사준비에서부터 현장조사까지 체계를 갖추어 관리하고 있으며 조사항목별 조사방법 등을 상세하게 제시하고 있음을 확인하였다. 자료수집을 위한 조사원 교육은 위탁기관인 한국여성정책연구원과 통계청이 공동으로 충실하게 실시하는 것으로 평가된다. 양성평등실태조사는 조사 중 발생하는 질의사항, 대처방법을 수시로 전달하는 등 현장조사가 정확하게 이루어지도록 관리하고 있다. 향후 현장조사 시 빈번하게 발생하는 오류나 질의사항에 대한 현장조사 사례집을 제작하여 활용한다면 자료수집의 정확성을 높일 수 있을 것이다. 이 외 무응답 처리에 대한 점검 결과 항목무응답의 경우 조사관리자가 내용 검토 후 사후 보완조치를 하고 있고 단위무응답은 표본조사구 교체사유를 충족할 경우 조사구를 대체하는 등 무응답 관리가 잘 이루어지는 것으로 평가된다.

양성평등실태조사는 자료의 코딩 및 입력, 자료내검에 대한 관리가 체계적으로 이루어지는 것으로 진단되었다. 양성평등실태조사는 시스템 자동내검조건이 포함된 나라통계시스템을 통해 응답결과를 입력하고 있다. 현장조사 단계에서

조사관리자에 의한 오류 검토나 보완조사가 이루어지고 있는 등 자료의 코딩, 입력, 자료내검체계가 갖추어진 것으로 평가된다. 양성평등실태조사 보고서와 마이크로데이터를 통해 재현한 통계표도 모두 일치하는 것으로 나타났다.

양성평등실태조사는 마이크로데이터 품질 점검 과정에서 데이터 오류 및 산출 오류 등으로 KOSIS 통계표 및 온라인 보고서 통계표의 수치 수정이 이루어졌다. 최종 마이크로데이터는 정확하게 점검이 완료되었으나 향후에는 정확한 통계산출을 위해 마이크로데이터를 명확하고 체계적으로 관리할 필요가 있다. 또한 통계자료 공표 후 오류가 발견되어 수정 조치를 한 경우 그 내용을 기록하여 차후에 이런 오류가 재발하지 않도록 하는 것이 중요하다. 수정 전 공표자료를 이용한 이용자가 있을 수 있으므로 오류의 내용, 원인, 수정 내용, 조치 과정 및 결과 등에 대해 공지하여 이용자에게 알리는 것이 필요하다.

3. 시의성/정시성

양성평등실태조사의 시의성/정시성 차원의 품질은 5.0점 중 4.5점으로 진단되었다. 양성평등실태조사는 조사기준시점 익년 3월(2022.3.31.)에 통계를 공표하는 것으로 사전 공지되었으나 2022.4.19.일에 공표되어 공표일정보다 19일 늦게 공표되었다. 향후 공표 일정에 맞추어 통계가 공표될 수 있도록 관리하는 것이 필요하다.

또한 이용자 요구사항 반영실태 진단(FGI) 결과, 통계작성주기를 단축하여 시의성을 높일 필요가 있는 것으로 평가되었다. 현재 양성평등실태조사는 5년마다 통계가 작성되고 있다. 양성평등실태조사에서 중요하게 조사하고 있는 양성평등의식, 가족 가치관 및 가족생활, 사회관계 및 사회참여, 시간 활용, 인권 등의 내용은 급격한 사회변화에 따라 큰 변동이 발생할 수 있는 내용들이다. 따라서 최근의 급격한 사회 환경의 변화와 의식 변화를 적절하게 반영하기 위해서는 현행 5년 작성주기를 단축할 필요가 있는 것으로 평가된다.

4. 비교성/일관성

비교성 차원의 품질은 5.0점 중 5.0점으로 진단되었다. 양성평등실태조사는 통계의 주요 개념 및 분류기준이 변동 없이 유지되고 있으며 시계열 통계 결과를 제시하여 이용자들이 통계 결과를 비교하여 이해할 수 있도록 지원하고 있다. 양성평등실태조사와 직접적으로 비교 가능한 국내 통계는 없으나 국외 통계 중 양성평등실태조사의 일부 항목이 포함된 통계를 소개함으로써 이용자들이 양성평등실태조사와 비교하여 통계를 사용할 수 있도록 하고 있다. 양성평등실태조사와 유사한 내용을 조사하는 가족실태조사의 항목(3항목)의 조사내용이나 조사결과를 비교 설명한다면 이용자들의 유사한 조사내용에 대한 이해도가 높아질 것으로 평가된다.

5. 접근성/명확성

접근성/명확성 차원의 품질은 5.0점 중 4.7점으로 진단되었다. 양성평등실태조사는 보도자료, 정책연구관리시스템(PRISM)을 통한 연구보고서, 통계청 KOSIS, MDIS 등을 활용해 이용자들이 해당 통계에 접근할 수 있도록 하고 있다. 국가통계포털 통계설명자료를 통해서도 해당 통계에 대한 정보를 제공하는 것으로 진단되었다.

이용자 요구사항 반영실태 진단(FGI) 결과, 양성평등실태조사의 유용성에도 불구하고 통계 활용도는 낮은 것으로 평가되었다. 이는 통계에 대한 인지도가 낮은 것과 관련될 수 있을 것이다. 현재 작성기관 홈페이지나 보도자료를 통해 주요 통계결과가 공표되고 있지만 발간보고서 및 마이크로데이터 접근 방법에 대한 안내, 통계에 대한 홍보는 충분히 이루어지고 있지 않다. 국가성평등지수를 포함하여 우리 사회 성평등 의식 및 가치관과 관련된 포괄적인 정보를 제공하는 양성평등실태조사가 널리 활용되기 위해서는 학술대회 등을 통해 전문 이용자들의 관심을 유도하거나 통계 접근에 대한 안내를 강화해나갈 필요가 있다.

제 3 절 진단결과 종합표

『 양성평등실태조사 』 통계정보보고서를 기반으로 6개 통계작성절차별 품질 지표들을 진단하였고 이를 기반으로 5개 품질차원별 진단 결과도 함께 도출하였다. 최종 진단결과 종합 점수는 다음과 같다.

<표 8> 진단결과 종합표

작성 절차 품질 차원	1. 통계작성기획	2 통계설계	3 자료수집	4 통계처리 및 분석	5 통계공표 관리 및 이용자서비스	6 통계기반 및 개선	평점 (5점척도)
관련성	4.8	5.0	-		4.0	1.0	4.1
정확성		5.0	4.9	4.2	5.0	3.5	4.6
시의성/ 정시성					4.5		4.5
비교성/ 일관성		5.0		-	5.0		5.0
접근성/ 명확성					4.7		4.7
평점 (5점척도)	4.8	5.0	4.9	4.2	4.6	2.7	4.5
가중치 적용	7.8	16.7	19.9	20.1	23.7	3.1	91.4
추가점수 (정성평가 포함)	-0.1	-0.9	0.5	0.1	-0.9	0.0	-1.3
총계	7.7	15.8	20.4	20.2	22.8	3.1	90.1

* 평점은 세부진단항목에 대한 평균으로 작성절차별(또는 품질차원별) 평균과는 차이가 있음

제 3 장 개선과제별 개선방안

지금까지 국가통계의 품질 향상 및 신뢰도 제고와 통계 이용자 친화적인 통계생산을 위하여 『양성평등실태조사』에 대한 품질진단을 실시하였다. 품질진단은 관련성, 정확성, 시의성/정시성, 비교성/일관성, 접근성/명확성의 5개 차원에 대해 통계정보보고서 활용 점검, 이용자 요구사항 반영실태(FGI) 진단, 자료수집 체계 점검, 표본설계 점검, 조사표 설계 및 유사통계 비교·분석 점검, 마이크로데이터 품질 점검, 공표자료 오류 점검이라는 7가지 절차를 통해 수행하였다. 제3장에서는 각 진단에서 도출한 개별 개선과제에 대해 개선방안을 제시하고자 한다.

제 1 절 체계적인 마이크로데이터 관리

1. 현황 및 문제점

양성평등실태조사의 경우 마이크로데이터 품질 점검 과정에서 데이터 오류 및 산출 오류 등으로 데이터를 재제출하여 재점검하였다. 점검과정에서 발견된 오류는 모두 수정하여 69개의 통계표 중 69개(100%)의 통계표가 모두 일치하는 것으로 나타났다. 마이크로데이터 점검 과정에서 20개의 KOSIS 통계표가 수정됨에 따라 이전에 공표된 보고서 내 통계표에서 불일치가 나타났다. 이후 수정된 KOSIS 통계표에 대응하여 점검 이전에 공표된 온라인 보고서도 수정이 이루어졌다.

2. 세부 개선과제 내용(실행방법 포함)

통계 공표에 사용한 마이크로데이터는 작성기관에서 체계적인 시스템으로 관리해야 한다. 양성평등실태조사는 품질점검 과정에서 데이터 오류 및 산출 오류 등으로 KOSIS 통계표 및 온라인 보고서 통계표의 수치 수정이 이루어졌다. 최종 마이크로데이터는 정확하게 점검이 완료되었으나 향후에는 정확한 통계 산출을 위해 마이크로데이터를 명확하고 체계적으로 관리할 필요가 있다. 또한 통계자료 공표 후 오류가 발견되어 수정 조치를 한 경우 그 내용을 기록하여 차후에 이런 오류가 재발하지 않도록 하는 것이 중요하다. 수정 전 공표자료를 이용한 이용자가 있을 수 있으므로 오류의 내용, 원인, 수정 내용, 조치 과정 및 결과 등에 대해 공지하여 이용자에게 알리는 것이 필요하다.

제 2 절 통계 인지도·활용도 향상을 위한 방안 마련

1. 현황 및 문제점

양성평등실태조사는 보도자료, 발간보고서, 통계청 KOSIS, MDIS 등을 통해 해당 통계에 접근할 수 있도록 지원하고 있다. 이용자 요구사항 반영 진단(FGI) 결과, 양성평등실태조사의 유용성에도 불구하고 통계에 대한 인지도가 높지 않아 활용도가 낮은 것으로 평가되었다. 현재 작성기관 홈페이지나 보도자료를 통해 주요 통계결과가 공표되고 있지만 발간보고서 및 마이크로데이터 접근 방법에 대한 홍보 및 안내는 충분히 이루어지고 있지 않다.

2. 세부 개선과제 내용(실행방법 포함)

양성평등실태조사는 국가성평등지수를 포함하여 우리 사회 성평등 의식 및 가치관과 관련된 포괄적인 정보를 제공하는 유용한 통계로 평가되고 있다. 연구자, 정책 수립자 및 다양한 이용자들이 양성평등실태조사를 널리 활용할 수 있도록 하기 위해서는 통계에 대한 인지도를 높이고 접근성을 높여 나가는 것이 필요하다. 카드뉴스 등 다양한 방식을 활용하여 주요 통계결과를 소개하고 작성기관 및 위탁기관 홈페이지 등을 통해 통계 접근성에 대한 안내를 강화하는 것이 필요하다. 이 외에도 학술대회 개최 등 전문 이용자들의 통계 활용도를 높이는 등 다양한 방법을 통해 통계의 인지도와 활용도를 높이는 것이 필요하다.

제 3 절 조사항목 보완 검토

1. 현황 및 문제점

양성평등실태조사는 우리 사회 성평등 의식 및 양성평등수준을 파악하는데 중요하게 활용되는 통계이다. 특히 다른 조사에서 파악하기 어려운 양성평등과 관련한 실태를 가장 잘 보여준다는 점에서 유용성이 높은 것으로 평가되고 있다. 양성평등실태조사 조사항목의 유용성에도 불구하고 일부 조사항목은 주관성이 강하거나 사회적 바람직성을 내포하고 있는 것으로 평가되었다. 통계의 정확성을 높이기 위하여 조사항목에 대한 지속적인 검토가 필요하다.

2. 세부 개선과제 내용(실행방법 포함)

양성평등실태조사의 일부 항목들은 인식과 같은 주관적인 사항을 측정하고 있기 때문에 문항이 응답자들에게 독립적으로 전달되는지(ex 문항1, 2) 그리고 사회적 바람직성이 많이 반영되는 것으로 보이는 문항(ex 31번, 37번 문항)이 측정하고자 하는 바를 제대로 측정하는지에 타당성을 검토할 필요가 있다. 이 외 유용성이 상대적으로 낮다고 평가되는 항목(건강 관련 항목, 정책 요구도 등)의 유지 여부, 청소년에게 문항 수정 없이 성인과 동일한 문항을 제시하는 것이 적절한지 등 조사항목에 대한 지속적인 검토 보완이 필요하다. 현재 양성평등실태조사는 전문가 및 이용자 의견을 수렴하여 조사표를 개선하는 노력을 하고 있으므로 조사항목의 타당성을 높이기 위해 지속적인 노력을 할 필요가 있는 것으로 평가된다.

제 4 절 개선과제 요약

지금까지 제시한 개선과제를 요약한 내용은 <표 9>와 같다.

<표 9> 개선과제 요약

단계	개선과제	실행방법	기대효과	관련 품질차원	출처	비고 (예상문제점 등)
단기	체계적인 마이크로 데이터 관리	<ul style="list-style-type: none"> - 정확한 통계산출을 위해 체계적인 마이크로데이터 관리 - 통계공표 후 오류 수정사항이 발생할 경우 이에 대한 공지 	<ul style="list-style-type: none"> - 통계의 정확성 향상 	정확성	마이크로 데이터 품질 점검, (5.통계공표, 관리 및 이용자서비스)	
중기	통계 인지도· 활용도 향상을 위한 방안 마련	<ul style="list-style-type: none"> - 학술대회 개최 등 전문이용자 대상 홍보 강화 - 카드뉴스 등 통계결과 홍보 등 통계에 대한 인지도 강화 	<ul style="list-style-type: none"> - 통계의 활용도 향상 	관련성	FGI, (5.통계공표, 관리 및 이용자서비스)	
장기	조사항목 보완 검토	<ul style="list-style-type: none"> - 주관성, 사회적 바람직성이 강한 조사항목에 대한 지속적 보완 등 조사항목 검토 보완 	<ul style="list-style-type: none"> - 통계의 정확성 관련성 향상 	정확성	FGI, 조사표 설계 및 유사통계 비교 분석, (2 통계설계)	

※ 단기 : 1년 이내, 중기 : 1~2년, 장기 : 2년 이상

제 4 장 발전전략 및 중장기 로드맵

양성평등실태조사는 5년마다 통계가 작성되고 있다. 양성평등실태조사에서 중요하게 조사하고 있는 양성평등의식, 가족 가치관 및 가족생활, 사회관계 및 사회참여, 시간 활용, 인권 등의 내용은 급격한 사회변화에 따라 큰 변동이 발생할 수 있는 내용들이다. 현재와 같이 5년 주기로 통계가 작성되고 공표시기까지 고려한다면 통계결과가 사회변화를 반영하기 어렵다. 양성평등실태조사가 시대변화를 반영하여 우리사회의 양성평등 의식 및 가치관 변화를 적절하게 반영하기 위해서는 현행 5년 작성주기를 단축할 필요가 있는 것으로 평가된다. 그러나 통계작성주기를 단축하기 위해서는 관련 법률의 개정 및 예산 확보가 필요하므로 단기간에 통계작성주기를 단축하는데 어려움이 있을 수 있다. 향후 관련 법률의 개정 및 예산 확보를 통해 통계작성주기를 단축할 수 있는 방안을 마련한다면 양성평등실태조사의 활용도와 시의성이 더욱 높아질 것으로 평가된다.

(출처: 차원별-시의성, 통계작성절차별-5. 통계공표, 관리 및 이용자서비스, FGI)

붙임1

자료수집 체계 점검 결과 (조사통계용)

통 계 명	양성평등실태조사
승 인 번 호	154021
작 성 기 관	여성가족부
면 접 일 시	2022년 5월 18일
연 구 원	박자경
연구보조원	김종진

제1부 점검계획

1. 점검 방법

- 점검 내용
 - 자료수집 체계 전반에 대한 점검
 - 실사준비 및 조사원 선발 및 교육
 - 실사관리
 - 조사표 및 원자료 관리 등 자료수집 단계별 점검
- 점검 방법
 - 자료수집 체계 점검 회의
 - 자료수집 체계 점검 질문지를 회의 일주일 전 배포하고, 질문에 대한 응답사항, 증빙서류 등을 토대로 회의 방식으로 점검
- 점검 대상
 - 통계작성 위탁기관 관리자, 연구원, 조사기관(통계청 통계대행과) 조사 담당자

2. 면담(현장방문) 일정

일시	면담대상자	장소	주요 점검사항
5.18.	마OO 한국여성정책연구원	한국여성정책 연구원	자료수집 전 과정 관리
	문OO 한국여성정책연구원		자료수집 전 과정 관리
	김OO 통계청 통계대행과		조사 준비 및 현장조사 과정 및 관리

제2부 점검 결과 요약

점검 자료목록	문제점	개선 의견
<ul style="list-style-type: none"> · 조사원 급여 내역, 조사대상자 답례품 등 조사관련 결과보고 	<ul style="list-style-type: none"> · 조사원, 조사대상자 인센티브 예산 부족 	<ul style="list-style-type: none"> · 조사원 및 조사대상자 인센티브 확대를 포함하여 우수 조사원 확보 및 조사 참여를 위한 예산 확대 노력

제3부 자료수집 체계 점검 결과

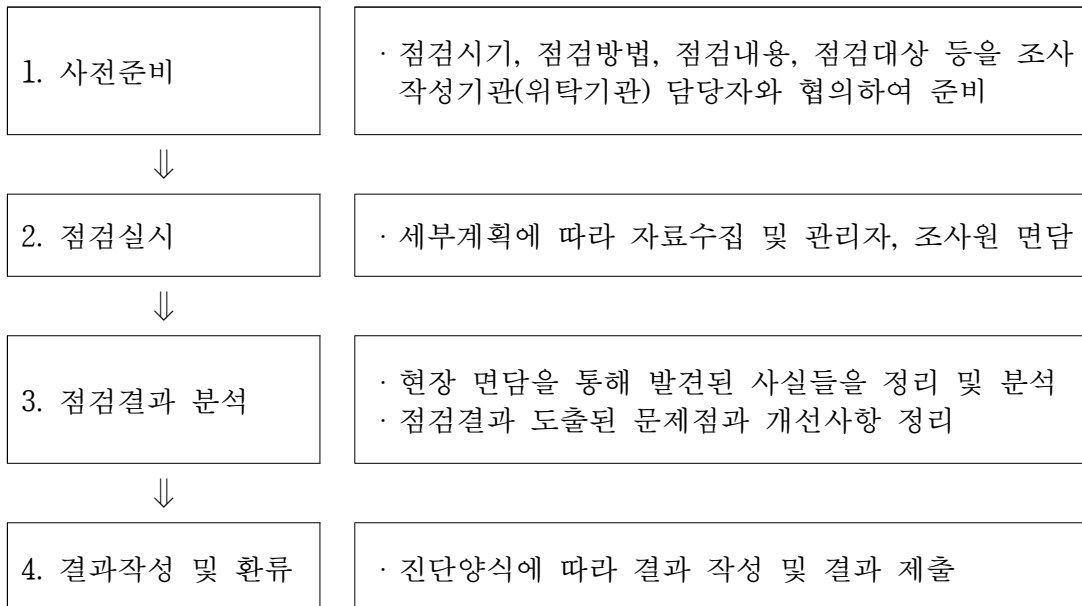
1. 자료수집 체계 점검 개요 및 설계

가. 점검 개요

자료수집 체계 점검은 자료수집이 이루어지는 다양한 과정에서 나타날 수 있는 자료수집 오류 가능성을 체계적으로 점검하고 발생하거나 발생가능한 문제점을 인식하고 개선점을 도출하여 자료수집 과정에서의 품질을 높이기 위해 실시한다. 자료수집과정의 정확성, 체계성 등을 점검하기 위하여 양성평등실태조사 위탁기관인 한국여성정책연구원 조사 책임자, 담당자, 조사기관(통계청 통계대행과) 담당자, 전체 3명을 면담하였다.

나. 점검 설계

자료수집 체계 점검은 사전 준비에서부터 결과 작성 및 환류까지 다음의 절차를 통해 이루어졌다.



자료수집 체계 점검내용은 실사 준비, 조사원 선발 및 교육, 실사관리, 자료입력, 조사표 및 마이크로데이터 관리 등 자료수집 체계 전 과정에 대해 실시하였다. 실사준비 과정에서는 조사원 모집 및 교육, 실사 관리는 조사 실제 내용, 조사과정 중 질의응답체계 등 관리 실태를 중점적으로 점검하였다. 자료수집 이후에는 조사표 및 원자료 관리 실태 등 조사 자료수집 단계별 점검을 실시하였다.

2. 점검 결과

가. 현황 및 문제점

(1) 현황

① 조사원 교육

양성평등실태조사는 양성 평등 및 여성정책과 관련된 연구 및 조사를 수행하고 있는 연구기관(한국여성정책연구원)에서 해당 조사를 지속적으로 위탁 수행하고 있어 통계에 대한 이해가 높고 전문성을 갖추고 있다고 평가된다.

양성평등실태조사의 조사원 선발 및 교육은 통계청 통계대행과와 위탁기관이 협력하여 체계적으로 실시하고 있는 것으로 평가된다. 조사원은 통계청 업무규정에 따라 선정하고 조사원 평가결과를 반영하여 우수 조사원이 조사에 투입하는 노력을 기울이고 있다. 조사원 교육은 위탁기관인 한국여성정책연구원과 통계청 통계대행과에서 연계하여 직접 교육을 실시하고 있다. 2021년 양성평등 실태조사의 경우 코로나19로 인해 비대면 교육을 실시하였고 조사원뿐 아니라 지역 담당공무원, 예비조사원까지 참여하였다. 교육은 조사개요, 조사항목별 작성요령, 현장조사 요령, 보안교육, 항목별 내용검토 등을 중심으로 1일 이루어졌다. 중도에 교체된 조사원(6명)은 지방사무소에서 별도로 교육을 실시하였다.

② 홍보 및 사전 접촉

양성평등실태조사는 조사관리자 및 담당공무원이 사전조사를 통해 원활한 조사가 이루어지도록 하고 있다. 조사구 확인 및 조사대상 가구에 조사안내 및 홍보를 실시하여 조사가 원활하게 이루어질 수 있도록 하고 있다. 표본으로 선정된 조사구는 가급적 대체하지 않는 것을 원칙으로 하되 조사가 불가능하여 대체가 필요할 경우 조사구를 대체하는 과정이 준비단계에서 이루어지고 있다. 그 외 우편, 방문, 아파트 관리사무소 방문 등을 통해 조사대상자들의 참여를 유도하고 있다.

③ 조사(방문) 실시

양성평등실태조사는 현장조사가 정확하게 이루어질 수 있도록 체계적으로 관리하는 것으로 평가된다. 위탁기관인 한국여성정책연구원과 통계청 통계대행과가 현장조사 전체를 총괄하고 있고 지방청·지청에서 조사 불응가구 설득 및 조사원 업무수행을 지원하는 등 현장조사를 관리하고 있다. 현장조사 관리자는 3~4명의 조사원을 담당하여 담당공무원의 업무지시를 조사원에게 전달하고 현장조사(인터넷조사) 지도 및 관리, 조사 진도 파악 및 조사표 내용검토, 입력 및 보완, 조사표류 정리 및 제출 관리를 하고 있다. 이 외 조사입력시스템 나라통계 시스템에 질의응답 게시판을 운영하여 본청 지침전달 및 조사관련 질의응답에 신속하게 대응하고 있다. 조사원 업무는 거리 등을 고려하여 배정하며 1일 3가구 이내, 조사원 당 평균 33가구를 배정한다.

④ 최종 마무리

양성평등실태조사는 사후조사를 통해 정확한 자료수집이 이루어졌는지 관리하고 있다. 조사구별 1가구를 선정하여 전체 410가구를 사후검증하는 등 자료수집의 정확성을 높이기 위한 노력을 기울이고 있다. 자료 검증은 현장조사 단계에서 조사관리자에 의한 조사표 오류검토 및 보완조사(전화)를 실시하고 이후 시스템 내검, 집계표 분류변수 연관 사항 확인 등을 통해 점검하고 있다.

(2) 문제점

양성평등실태조사는 조사문항이 많고(160문항) 가구주와 가구원을 모두 조사 대상으로 하고 있어 조사의 어려움이 발생하고 있다. 1회 방문으로 가구주와 가구원 조사가 완료되지 않는 경우가 많아서 여러 차례 방문을 해야 하는 경우가 대부분이다. 한 가구의 조사 완료까지 많은 시간과 노력이 필요한 조사이므로 우수 조사원을 확보하고 조사대상자들의 참여를 촉진하기 위하여 인센티브를 확대하는 등의 방법을 마련할 필요가 있다.

나. 주요 개선의견

(1) 양성평등실태조사 조사비용 확대

양성평등실태조사는 위탁기관인 한국여성정책연구원과 통계청 통계대행과가 협력하여 조사 설계부터 현장조사, 자료입력 및 자료검증까지 전 과정을 체계적으로 관리하고 있는 것으로 평가된다. 다만 양성평등실태조사의 경우 가구주와 가구원이 조사대상이기 때문에 한 번 방문으로 조사가 이루어지지 않는 등 조사의 어려움이 발생하고 있다. 조사의 어려움을 고려할 때 우수 조사원을 확보하고 조사대상자에 대한 인센티브를 확대할 필요가 있다. 현재는 양성평등실태조사의 예산이 확충되지 않아 조사원이나 조사대상자에 대한 인센티브를 충분히 제공하지 못하고 있다. 향후 인센티브 확대뿐 아니라 조사의 정확성을 높이기 위한 방법으로 양성평등 실태조사 조사비용 확대를 검토할 필요가 있다.

다. 근거자료 확인 목록

[매뉴얼 III.자료수집] 진단항목	근거자료 목록	확인결과
1. 조사방법	<ul style="list-style-type: none"> · 조사 응답 비율, 응답자특성 · 분석결과 자료 	간행물 (양성평등실태조사), 현장조사 결과보고 문서를 통해 확인함
2-1 조사원 채용 및 처우	<ul style="list-style-type: none"> · 채용 과정 및 계획 문서 	조사원 선발 및 관리 자료에서 확인
2-2 조사원 교육훈련	<ul style="list-style-type: none"> · 조사원 교육자료 · 교육 세부일정 및 계획/결과 · 보안 교육 및 서약서 · 조사원 평가 결과 · 재교육 일정 등 	조사원 교육자료, 교육일정 공문, 보안서약서 등을 통해 확인함
2-3 조사원 업무량	<ul style="list-style-type: none"> · 응답소요시간, 조사난이도, 조사기간 등 참고자료 	조사시간, 실적 등 파라미터 자료 확인함
3-2 조사준비 및 준비조사	<ul style="list-style-type: none"> · 홍보 내역 · 응답자 사전 통지서 · 조사구 또는 명부 보완내역 	조사협조요청 공문, 안내문을 통해 확인함
3-3 조사항목별 조사방법	<ul style="list-style-type: none"> · 조사 지침서 · 항목별 내검지침(추가 확인) 	조사지침서, 조사원 교육자료에서 확인함
3-4 현장조사 관리	<ul style="list-style-type: none"> · 현장조사 관리 지침 · 현장조사 파라미터 세부자료 (방문 또는 접촉시도 횟수, 방문요일 및 시간대, 조사 성공/실패 등) · 실사지도(지도점검) 결과자료 	현장조사 관리 지침, 파라미터 자료 확인함
3-5 조사 질의응답 체계	<ul style="list-style-type: none"> · 현장조사 질의 응답 체계 운영방법 · 주요 질의 응답, 오류사례 · 현장조사 사례집 	조사원 교육자료, 조사지침서, 추가 조사지침서 확인함
4-2 기억응답	<ul style="list-style-type: none"> · 기억응답에 활용된 참고자료 	해당없음
4-3 무응답 대처	<ul style="list-style-type: none"> · 항목, 단위 무응답 대처 지침, 사례 	표본관리지침서, 자료검증 관련 내부문서를 통해 확인함
4-4 표본대체	<ul style="list-style-type: none"> · 표본대체 기준 및 방법 · 표본대체 목록 현황 자료 	표본관리지침서, 표본대체 현황 자료를 확인함
5. 사후조사	<ul style="list-style-type: none"> · 모니터링 실시 계획자료 · 모니터링 대상 명부, 표본선정내역, 질문지, 검증항목 및 오차범위 등 · 모니터링 결과자료 및 사후 조치 사례 	검증결과보고를 통해 확인함

통 계 명	양성평등실태조사
승 인 번 호	154021
작 성 기 관	여성가족부
점 검 일 시	2022년 7월 19일
연 구 원	오유진
연구보조원	심주용, 설민지

제1부 **점검 개요**

I. 점검 개요

- 표본설계 점검 시 검토한 자료
 - 양성평등실태조사 통계정보 보고서
(조사개요, 작성목적, 조사설계, 통계추정 및 분석)
 - 양성평등실태조사 표본설계보고서

II. 조사 개요

조 사 명	양성평등실태조사	
작 성 기 관 명	여성가족부	
작 성 주 기	5년	
전수/표본조사	전 수()	표 본(●)
표본설계주체	자체설계()	외부용역(●) 【기관명 : 통계청 표본과】
조 사 목 적	양성평등에 관한 국민인식, 정책 수요 등에 대한 실태를 파악하여 양성평등 정책 기본계획 수립 등 정책추진 기초자료로 활용	
조 사 대 상	대한민국 거주 만 15세 이상 국민 대상(가구)	
조 사 방 법	조사원 면접조사, 인터넷조사(필요하면 자기기입식 병행)	

제2부 점검 결과 요약

구 분	점검결과	개선의견
모집단 및 표본추출틀	<ul style="list-style-type: none"> - 모집단 정의 및 현황이 제시되어 있음 	-
표본추출방법	<ul style="list-style-type: none"> - 표분배분 과정을 설명함 - 분류지표 선정과 순서적용 과정을 설명함 	-
추정	<ul style="list-style-type: none"> - 가중치 산출과정을 제시하고 있음 - 추정식을 제시하고 있음 - 상대표준오차를 제시하지 않음 	<ul style="list-style-type: none"> - 주요항목의 상대표준오차를 산출하여 제시해야 함
무응답처리	<ul style="list-style-type: none"> - 항목무응답 존재하지 않음 - 단위무응답은 가구와 가구원으로 구분하여 제시함 	<ul style="list-style-type: none"> - 단위무응답 결과표를 지방청별로 집계하였는데, 총별로 단위무응답 실태를 제시하는게 더 유용하다 판단됨

제3부 표본설계 점검 결과

1. 표본설계 점검 개요

양성평등실태조사의 통계명, 승인번호, 작성기관, 조사목적, 조사대상, 조사방법은 다음과 같다.

- (1) 통계명 : 양성평등실태조사 (작성주기 : 5년)
- (2) 승인번호 : 제154021호
- (3) 작성기관 : 여성가족부
- (4) 조사목적 : 양성평등에 관한 국민인식, 정책 수요 등에 대한 실태를 파악하여 양성평등 정책 기본계획 수립 등 정책추진 기초자료로 활용
- (5) 조사대상 : 대한민국 거주 만 15세 이상 국민 대상(가구)
- (6) 조사방법 : 조사원 면접조사, 인터넷조사(필요하면 자기기입식 병행)
- (7) 표본설계연도 : 2021년

이번 표본설계 진단은 2021년도 양성평등실태조사에 대하여 표본설계 진단 항목에 따라 모집단 및 표본추출틀, 표본규모, 표본추출방식, 표본배정방식, 추정산식 등의 항목으로 나누어 진단하며, 작성기관에서 작성한 정보보고서와 표본설계내역서, 통계 간행물 등을 토대로 진단을 실시하였다.

2. 점검 결과

가. 모집단 및 표본추출틀

(1) 현황

양성평등실태조사에 대한 모집단 및 표본추출틀에 대한 설명은 다음과 같다.

○ 목표모집단

- 조사기간 내 대한민국 거주 만 15세 이상 국민 대상(가구)

< 목표모집단의 지역 및 분포 >

총	조사구수	가구수(가구)	15세 이상		유배우 인구비율 (%)	대졸이상 인구비율 (%)		
			비율(%)	인구(명)				
전 국	373,014	20,809,101	100.0	43,353,040	100.0	56.4	35.4	
서 울	69,532	4,029,876	19.4	8,367,758	19.3	51.7	44.0	
부 산	25,677	1,387,833	6.7	2,886,953	6.7	55.4	34.5	
대 구	16,744	976,931	4.7	2,058,439	4.7	56.8	36.4	
인 천	20,068	1,145,930	5.5	2,486,684	5.7	55.4	32.4	
광 주	10,219	594,638	2.9	1,226,777	2.8	55.4	38.5	
대 전	10,583	614,837	3.0	1,241,228	2.9	55.8	39.3	
울 산	8,263	444,217	2.1	940,717	2.2	60.8	32.3	
세 종	동	1,583	86,783	0.4	174,132	0.4	71.0	58.2
	읍면	808	44,506	0.2	84,008	0.2	50.8	21.9
경 기	동	72,699	4,216,115	20.3	9,185,225	21.2	57.1	39.5
	읍면	15,525	857,739	4.1	1,824,081	4.2	56.7	27.2
강 원	동	6,877	382,264	1.8	763,480	1.8	57.7	32.3
	읍면	5,323	256,208	1.2	504,705	1.2	61.7	19.4
충 북	동	6,671	380,400	1.8	776,748	1.8	56.8	32.6
	읍면	5,608	287,397	1.4	563,910	1.3	59.5	22.5
충 남	동	7,114	405,452	1.9	811,667	1.9	57.5	35.7
	읍면	9,190	482,526	2.3	961,504	2.2	59.3	20.8
전 북	동	9,298	520,089	2.5	1,057,415	2.4	57.2	33.9
	읍면	4,544	227,285	1.1	446,679	1.0	59.7	14.7
전 남	동	5,732	312,937	1.5	637,925	1.5	59.8	32.6
	읍면	8,883	435,153	2.1	846,012	2.0	60.5	17.3
경 북	동	10,603	575,155	2.8	1,153,395	2.7	59.5	34.0
	읍면	11,006	542,643	2.6	1,058,199	2.4	60.5	18.3
경 남	동	15,492	842,273	4.0	1,753,711	4.0	59.0	34.2
	읍면	9,777	500,127	2.4	1,000,286	2.3	60.8	24.7
제 주	동	3,703	185,452	0.9	386,404	0.9	56.4	40.0
	읍면	1,492	74,335	0.4	154,998	0.4	57.5	22.5

○ 조사모집단

- 조사모집단은 목표모집단에서 섬지역 및 소규모 사무소, 소규모 가구, 사용조사구를 제외한 18,936,893가구이며, 목표모집단 대비 조사모집단의 포함률은 91.0%

○ 표본추출틀

- 2019년 기준 등록센서스(통계청) 전체 조사구 중 섬지역 및 사무소별 조사구가 3개 미만인 소규모 사무소, 최소표본 규모 확보를 위해 30가구 미만인 소규모 가구, 사용 조사구를 제외한 조사구

(2) 점검결과

모집단 및 표본추출틀에 대한 점검결과, 목표모집단은 조사기간 내 대한민국 거주하는 만 15세 이상 국민으로 정의하고 있으며 조사모집단은 목표 모집단에서 섬지역 및 소규모 사무소, 소규모 가구, 사용조사구를 제외한 가구로 정의하였다. 표본추출틀은 통계청의 등록센서스의 조사구를 사용하고 있어 모집단에서 정의한 조사대상을 작성할 수 있는 적절한 표본추출틀이다. 또한 모집단의 현황과 분포를 제시하고 있다.

나. 표본추출방법

(1) 현황

양성평등실태조사에 대한 표본추출방법으로 층화기준, 표본크기, 표본배분 방법은 다음과 같다.

○ 층화 및 분류지표

- 층화: 17개 시도 × 동부/읍면부 총 27개층
 - 특·광역시 of 읍면부는 동부로 통합(단, 세종은 동부/읍면부로 분리)
- 분류지표
 - 2016년 양성평등실태조사 및 수요부서 요청사항을 반영하여 분류지표를 고려
 - 최초 6개 분류지표 선정(조사구 특성, 시군구, 1인가구 비율, 유배우 인구비율, 대졸이상 인구 비율, 여성 인구 비율)

- 성 역할 및 양성평등에 관한 3개 문항과의 연관성을 고려하여 최종 분류지표 선정 및 순서 적용
- 일반선형모형을 이용하여, TypeⅢ의 유의성에 따라 최종 분류지표를 선정하고, Type I의 제곱합 크기에 따라 순서를 적용

< 분류지표 순서 결과 >

순서	변수 분류	TYPE I	SS합
1차	시군구	SS1	1,449
2차	조사구 특성	SS1	111
3차	대졸이상 인구비율	SS1	27
4차	유배우 인구비율	SS1	17

○ 표본규모

- 예산 및 조사환경을 고려해 표본규모 결정
 - 목표 가구: 4,500가구
 - 조사구 수: 410개 내외
 - 조사구당 가구 수: 11가구(대상처 불응, 불능 시 가구 대체)
- 예상 오차
 - 예상되는 상대표준오차(RSE)는 14.6%

< 표본 규모에 따른 예상 오차 >

(단위: %, 가구)

	2016년	2021년 예상 RSE			
RSE	15.5*	15.5	14.6	13.9	13.2
표본 규모	4,004	4,000	4,500	5,000	5,500

* 2016년 양성평등실태조사 주요 2개 항목(아내의 소득이 남편의 소득보다 많으면 기가 죽는다, 현재 우리 사회의 남성과 여성 간 평등수준)의 RSE 평균

○ 표본배분

- 지역별 유효표본 확보를 위해 가구수 기준 제곱근 비례배분
 - 초기표본 가구수에서 조사구당 11가구가 되도록 표본 가구수 조정

< 표본 규모 >

층	조사구수	가구수 (가구)	비례배분 (가구)	초기표본		최종표본		
				제공근비	가구수	가구수	조사구	
전 국	327,661	18,936,893	4,499	1.000	4,509	4,510	410	
서 울	64,628	3,859,011	917	0.101	455	451	41	
부 산	22,915	1,292,535	307	0.058	261	264	24	
대 구	15,431	920,108	219	0.049	221	220	20	
인 천	18,230	1,062,108	252	0.053	239	242	22	
광 주	9,403	555,886	132	0.038	171	176	16	
대 전	9,690	573,626	136	0.039	176	176	16	
울 산	7,168	404,546	96	0.033	149	154	14	
세 종	동	1,383	77,622	18	0.014	63	66	6
	읍면	637	36,367	9	0.010	45	44	4
경 기	동	68,871	4,063,115	966	0.103	464	451	41
	읍면	14,233	812,490	193	0.046	207	209	19
강 원	동	5,516	316,811	75	0.029	131	132	12
	읍면	3,087	163,319	39	0.021	95	99	9
충 북	동	6,048	354,483	84	0.031	140	143	13
	읍면	3,825	205,275	49	0.023	104	99	9
충 남	동	6,051	355,410	84	0.031	140	143	13
	읍면	6,832	373,340	89	0.031	140	143	13
전 북	동	8,112	465,700	111	0.035	158	154	14
	읍면	2,952	153,547	36	0.020	90	88	8
전 남	동	5,086	286,812	68	0.027	122	121	11
	읍면	4,593	237,488	56	0.025	113	110	10
경 북	동	9,343	529,363	126	0.037	167	165	15
	읍면	8,413	440,860	105	0.034	153	154	14
경 남	동	13,902	787,656	187	0.046	207	209	19
	읍면	7,094	381,302	91	0.032	144	143	13
제주	동	3,015	164,128	39	0.021	95	99	9
	읍면	1,203	63,985	15	0.013	59	55	5

○ 표본추출

- 층화 2단 집락추출(Stratified Two-stage Cluster Sampling)
 - 1단(조사구) : 확률비례계통추출(MOS=가구수)
 - 2단(가구) : 추출된 조사구 내에서 가구를 단순임의추출(시작가구)

(2) 점검결과

표본추출방법에 대한 점검 결과, 층화변수는 17개 시도와 시도/읍면부로 층화를 하였으며, 분류지표 선정과 순서 적용 과정을 설명하고 있다. 표본크기는 예산 및 조사환경을 고려하여 결정하였으며, 예상되는 상대표준오차를 제시하였다. 표본 배분과정과 배분결과를 제시하고 단계별 표본추출방법을 설명하였다.

다. 추정

(1) 현황

양성평등실태조사에 대한 가중치 작성 및 추정식은 다음과 같다.

○ 설계 가중값(Design Weight)

- 설계 가중값

- 설계가중값은 표본설계로부터 직접 구해지며, 확률비례계통추출로 조사구를 추출하고, 추출된 조사구 내에서 가구를 단순임의추출(시작가구)

$$w_{hij}^0 = \frac{M_h}{n_h \times M_{hi}} \times \frac{M_{hi}}{m_{hi}} = \frac{M_h}{n_h \times m_{hi}}$$

- $h = 1, 2, \dots, H$: 설계층을 나타내는 첨자
- $i = 1, 2, \dots, n$: 조사구를 나타내는 첨자
- $j = 1, 2, \dots, m$: 가구를 나타내는 첨자
- w_{hij}^0 : h 층 i 조사구 j 가구의 설계 가중값
- M_h : h 층의 전체 가구수
- n_h : h 층의 표본 조사구수
- M_{hi} : h 층의 i 표본조사구 내 전체 가구수
- m_{hi} : h 층의 i 표본시군구 내 표본 가구수(=11)

○ 무응답 보정 가중값

- 무응답 가중값 보정

- 응답자가 조사 자체에 불응한 단위무응답 등 표본의 변동사유에 해당하는 경우, 무응답 보정 실시

$$w_{hij}^1 = w_{hij}^0 \times \frac{1}{\rho_{hij}}$$

- w_{hij}^1 : 무응답 보정 가중값
- w_{hij}^0 : 설계 가중값
- ρ_{hij} : 응답률

- 응답자가 조사 자체에 불응한 단위무응답 등 표본의 변동사유에 해당하는 경우 무응답 보정 실시하나, 본 조사는 무응답 가구 비율이 낮아(0.4%) 무응답 가중값을 보정하지 않음

○ 최종 가중값

- (벤치마크 보정) 추정량의 정도를 개선하기 위해 벤치마크 모집단의 분포에 맞게 사후층화 활용
 - 양성평등실태조사 가구 가중값을 해당가구의 가구원 가중값으로 각각 부여
 - 등록센서스 및 추계자료(가구·인구)를 활용하여 사후가중치 조정

$$w_{hij,g} = w_{hij}^1 \times \frac{X_{hij,g}}{\hat{X}_{hij,g}}$$

- $w_{hij,g}$: 최종 가중값
- w_{hij}^1 : 무응답 보정 가중값
- g : 사후층화 그룹
- $X_{hij,g}$: 벤치마킹 모집단 추정치
- $\hat{X}_{hij,g}$: 표본의 총 가중값

○ 평균 추정

$$\hat{\mu}_G = \hat{p}_G = \bar{y}_G = \frac{\sum_h^H \sum_i^{n_h} \sum_j^{m_{hi}} w_{hij} y_{hij} I[c_{hij} \in G]}{\sum_h^H \sum_i^{n_h} \sum_j^{m_{hi}} w_{hij} I[c_{hij} \in G]}$$

- $h = 1, 2, \dots, H$: 설계층을 나타내는 첨자
- $i = 1, 2, \dots, n$: 조사구를 나타내는 첨자
- $j = 1, 2, \dots, m$: 가구를 나타내는 첨자
- w_{hij} : h 층 i 조사구 j 가구(가구원)의 가중값
- y_{hij} : h 층 i 조사구 j 가구(가구원)의 관측값
- $I[c_{hij}] = \begin{cases} 1 & \text{if } I[c_{hij} \in G] \\ 0 & \text{otherwise} \end{cases}$
- G : 분류 (성별, 연령 등)

○ 분산 추정

- Taylor series를 이용한 선형화 방법

$$\widehat{Var}(\hat{Y}) = \frac{\sum_{h=1}^H \frac{n_h(1-f_h)}{n_h-1} \sum_{i=1}^{n_h} [w_{hiG}(\bar{y}_{hiG} - \bar{y}_G) - \frac{1}{n_h} \sum_{s=1}^{n_{hi}} w_{hsG}(\bar{y}_{hsG} - \bar{y}_G)]^2}{(\sum_{h=1}^H \sum_{i=1}^{n_h} w_{hiG})^2}$$

○ 표준오차(SE) 및 상대표준오차(RSE)

$$\widehat{SE}(\bar{y}_G) = \sqrt{\widehat{Var}(\bar{y}_G)}$$

$$\widehat{RSE} = \frac{\widehat{SE}(\bar{y}_G)}{\bar{y}_G} \times 100$$

(2) 점검결과

추정방법에 대한 점검결과, 가중치와 추정식에 대해 설명하고 있다. 가중치는 설계 가중값, 무응답 보정 가중값, 벤치마크 보정을 통해 최종 가중값을 산출하고 있다. 본 조사는 무응답 가구 비율이 낮아(0.4%), 무응답 가중값을 보정하지 않는다. 추정은 평균추정식과 분산추정식을 제시하고 있으며 표본오차와 상대표준오차 산출식도 제시하였다. 다만, 조사결과에 대한 상대표준오차를 제시하지 않으므로 추정식에 따라 주요항목의 상대표준오차를 산출하여 제시해야 할 것으로 보인다.

라. 무응답처리

(1) 현황

양성평등실태조사에 대한 무응답 처리방법은 다음과 같다.

- 항목 무응답 대처
 - 무응답 항목의 경우 조사관리자 내용검토 후 사후 보완 조치
- 항목무응답 실태
 - 항목 무응답 존재하지 않음
- 단위 무응답 대처
 - 가능한 응답자가 희망하는 시간대에 조사를 실시하고, 조사가구의 특성에 따라 응답자와 방문 일자와 시간을 정하고 반드시 준수
 - 조사대상가구를 3회 이상(1일 1회 기준) 방문하여 설득하고, 응답을 계속 불응할 경우 조사관리자 또는 담당공무원을 동행하여 설득
 - 지속적인 노력에도 불구하고 불응 또는 조사가 불가능한 상황이 발생하는 경우, 조사원은 지체없이 조사관리자 또는 담당공무원에게 통보하고, 조사관리자나 담당공무원은 사실 확인 후 방문기록부에 사유를 기입하고 불응 또는 불능 처리
 - 해당 대상가구 내 가구주 조사가 이루어진 경우 일부 가구원 불응이 있으면 해당 가구원만 불응 처리, 가구원 응답 유무와 관계없이 가구주가 불응하는 경우는 해당가구 전체 불응 처리
 - 조사표 회수율 제고 방안
 - 조사원이 방문기록부를 작성하여 3회 이상 날짜, 시간대를 달리하여 방문
 - 코로나19 감염우려로 인한 불응 확대 최소화를 위해 면접조사 최소화하고 자기기입식 및 인터넷조사 독려
 - 대상가구 조사안내문 사전 발송 및 방문일자 안내 등 스티커 활용
 - * 조사대상 4,510가구 중 4,490가구(99.6%) 조사 완료
 - 불응이나 불능가구 발생하여 가구 대체가 필요할 경우 조사원은 담당공무원에게 사실을 알리고, 이를 확인한 담당공무원은 통계청으로 가구대체를 요청 후 대체가구로 현장 조사 수행

○ 단위무응답 실태

- 목표 가구수(4,510가구)를 달성하지 못한 무응답 가구(20가구)는 약 0.4%로 비율이 낮아 무응답 조정하지 않음
 - 단위 무응답률: 0.4%(무응답가구/목표가구)
 - 단위 무응답률 산출산식: 무응답가구/목표가구수*100
- (가구) 조사대상 4,510가구 중 4,490가구 완료(완료율 99.6%)
 - 총 4,490가구는 조사대상 가구원 모두 완료 및 일부 가구원 불응·불능 포함

(단위: 가구, %)

구분	표본 가구	완료가구						대체 가구	완료율	대체율
		계	면접	자기 기입	인터넷	불응	불능			
계	4,510	4,490	1,906	2,341	243	16	4	1,414	99.6	31.4
경인지방통계청	1,353	1,353	475	788	90	0	0	482	100.0	35.6
동북지방통계청	539	537	287	225	25	2	0	148	99.6	27.5
호남지방통계청	803	801	379	393	29	2	0	243	99.8	30.3
동남지방통계청	770	768	350	382	36	0	2	229	99.7	29.7
충청지방통계청	814	805	327	435	43	7	2	249	98.9	30.6
강원지방통계청	231	226	88	118	20	5	0	63	97.8	27.3

- (가구원) 조사대상 8,726명 중 8,358명 완료(완료율 95.8%)

(단위 : 명, %)

구분	전체				성인 (2002년 이전)				청소년 (2003년~2006년)				응답 률
	대상	완료	불응	불능	대상	완료	불응	불능	대상	완료	불응	불능	
계	8,726	8,358	210	158	8,359	8,028	178	153	367	330	32	5	95.8
경인지방통계청	2,732	2,533	132	67	2,620	2,441	114	65	112	92	18	2	92.7
동북지방통계청	1,010	976	17	17	976	943	16	17	34	33	1	0	96.6
호남지방통계청	1,533	1,466	31	36	1,469	1,408	26	35	64	58	5	1	95.6
동남지방통계청	1,475	1,463	3	9	1,413	1,402	2	9	62	61	1	0	99.2
충청지방통계청	1,536	1,483	27	26	1,463	1,419	20	24	73	64	7	2	96.5
강원지방통계청	440	437	0	3	418	415	0	3	22	22	0	0	99.3

(2) 점검결과

무응답처리에 대한 점검결과, 항목무응답은 존재하지 않으며 단위 무응답은 단위 무응답 산출식과 단위 무응답률을 제시하고 있다. 가구와 가구원으로 구분하여 조사 완료율과 대체율을 제시하고 있다. 다만, 단위무응답 결과 집계표에서 구분이 통계청의 지방청으로 되어 있는데 지방청별 결과값보다는 층별 결과값을 제공하는게 좀 더 유용하다고 판단된다.

붙임3

조사표 설계 및 유사통계 비교분석 점검

통 계 명	양성평등실태조사
승 인 번 호	154021
작 성 기 관	여성가족부
연 구 원	정미량
연구보조원	박연진, 최다빈

제1부 점검 개요

I. 점검 개요

- 조사표 설계 및 유사통계 비교·분석 점검 시 검토한 자료
 - 통계정보보고서
 - 조사표
 - 조사지침서
 - 통계자료(KOSIS, 보고서)
 - FGI 이용자 의견

II. 조사 개요

조 사 명	양성평등실태조사	
작 성 기 관 명	여성가족부	
작 성 주 기	5년	
작성기준년도	2021년	
전수/표본조사	전 수 ()	표 본 (●)
조 사 목 적	○ 국민의 양성평등 의식 및 정책 수요를 실증적·체계적으로 파악하여 중장기 성평등 정책의 비전과 목표 수립의 기초자료로 활용	
조 사 대 상	○ 대한민국 거주 만 15세 이상 국민 대상(가구)	
조 사 방 법	○ 가구 방문 면접조사 - 조사원이 질문하고 그 응답을 조사원이 기록하는 면접타계식방법 - 코로나19 상황으로 응답 가구가 원하는 경우 비대면조사(온라인조사) 병행	
주요조사항목	○ 가구원 명부, 성평등 의식 및 우리 사회의 양성평등 수준(7), 가족 가치관 및 가족생활(10), 사회관계 및 사회참여(6), 시간 활용(2), 건강(9), 인권과 안전(7), 경제활동(17), 개인의 일반적인 현황(2), 가구주 응답(8)	

제2부 점검 결과 요약

구 분	점검결과	개선 의견	비 고
주요 용어 및 항목별 정의	- 각 용어 및 항목에 대한 정의가 적절함	-	
조사표 구성	- 조사표 수록사항 10개 중 10개 확인	-	
조사표 설계 및 변경 절차	- 조사표 설계 및 변경 절차가 적절함	-	
조사항목의 적정성	- 조사항목 구성 및 질문 방식이 대체로 적절함 - '편향적인 질문 표현' 및 '사회적 바람직성에 의한 편향' 등 문항 검토	- 조사표 보완 검토	
응답항목 및 지시문의 적정성	- 응답항목 구성이 대체로 적절함 - 문항이동을 나타내는 지시문이 적절함 - '시간' 응답 기준 수정 검토	- 조사표 보완 검토	
기준시점의 적정성	- 조사항목별 기준시점이 대체로 적절함	- 조사항목별 기준시점 명시	
조사표 변경 이력 관리	- 조사표 변경 이력 관리가 적절함	-	
조사항목별 작성요령 및 유의사항	- 조사항목별 작성요령 및 유의사항이 적절함	-	
동일영역 통계와 일관성	- 개인의 양성평등 인식 및 태도 관련 조사는 본 통계가 유일함	-	해당 사항 없음
유사통계항목 간 수치의 정확성	- 유사통계항목 간 수치가 대체로 유사함 - 유사통계항목 간 차이에 대한 설명 제공 필요	- 유사항목이 있는 통계 간 현황 차이 및 수치 파악 검토	

제3부 조사표 설계 및 유사통계 비교·분석 점검 결과

1. 점검 개요

「조사표 설계 및 유사통계 비교·분석 점검」은 응답자의 응답 부담 경감, 이해도 제고를 위해 조사표 설계 과정에서 발생할 수 있는 측정오차를 점검하는 과정으로, 자료수집의 정확성 진단을 강화하기 위하여 점검하는 과정이다.

조사표는 조사목적에 부합하는 정보를 응답자로부터 얻기 위하여 고안된 질문들을 모아놓은 표이다. 조사표는 자료수집과정에서 아주 핵심적인 역할을 한다. 자료가 조사표의 질문에 근거하여 수집되기 때문에 조사표는 자료 품질에 직접적인 영향을 준다.

유사통계는 서로 다른 통계더라도 동일한 공표항목이 존재하는 통계를 말한다. 예를 들어 동일한 영역에서 조사통계 간 유사한 통계 항목이 존재할 수 있으며, 보고·가공통계에서 공표하고 있는 항목이 조사통계에서도 조사 후 공표되는 항목이 있을 수 있다. 통계마다 목적, 대상 범위, 표본설계가 다르므로 완벽하게 동일한 결과를 제공하지는 않는다. 그러나 유사한 내용을 공표하고 있다면 어느 정도 일관성이 있어야 이용자가 신뢰할 수 있다.

진단에서는 통계정보보고서를 기반한 절차적 점검과 조사표 항목 점검 및 유사통계 비교·분석 등을 실시하였다.

가) 조사표 설계 적정성 진단

통계정보보고서 및 기타 설명자료 등을 기반으로 주요 용어 및 항목별 정의, 조사표 구성, 조사표 설계 및 변경 절차, 조사표 변경 이력을 점검한다. 그리고 조사표 점검 및 FGI 의견을 토대로 조사항목 구성 및 질문 방식의 적정성, 응답항목 및 지시문의 적정성, 기준시점의 적정성, 조사항목별 작성요령 및 유의사항 등을 점검한다.

나) 유사통계 비교·분석 점검

점검대상이 공표하고 있는 통계 중 동일하거나 유사한 통계가 있는지 파악한다. 점검통계와 유사한 항목이 있는 통계 간의 작성기관, 작성목적, 작성대상 및 범위, 작성단위, 작성주기, 기준시점, 공표시기, 표본조사 여부, 작성규모를 비교하고 유사항목의 결과값 및 추이가 유사한지 파악한다.

2. 점검 결과

가) 조사표 설계 적정성 진단

(1) 주요 용어 및 항목별 정의

양성평등실태조사는 응답자가 명확하게 이해하고 응답할 수 있도록 조사표 내 용어설명을 포함하고 있으며, 조사원들이 동일한 기준으로 조사를 진행할 수 있도록 조사지침서에 용어설명 및 문항에 대한 정의를 상세하게 작성하고 있는 것으로 확인되었다.

(2) 조사표 구성

조사표 수록사항인 조사명, 조사목적, 법적근거, 국가승인통계로고, 작성승인번호, 응답자 협조사항, 조사협조 감사인사, 조사기관, 응답자 비밀보호 정책, 문의사항 연락처 10가지 항목 모두 수록된 것을 확인하였다.

(3) 조사표 설계 및 변경 절차

본 통계는 본조사 실시 전 작성기관과 양성평등 실태조사의 가족, 돌봄, 노동, 건강 등 각 분야별 전문가의 의견수렴을 통하여 조사표 검토 및 설계하는 것으로 나타났다. 설계된 조사표 초안은 통계개발원과 국립국어원의 문항배치 변경 및 문구 수정 등 검토를 거쳐 최종 조사표로 확정 짓는 것으로 나타났다.

본조사 이후 조사결과를 토대로 성평등과 관련된 각 분야의 전문가 자문을 통해 차기 조사에 대한 개선사항과 의견을 수렴하는 것으로 나타나 조사표 설계 및 변경 절차는 적절한 것으로 판단된다.

(4) 조사항목의 적정성¹⁾

본 통계는 개인의 전반적인 양성평등에 대한 인식 및 태도, 양성평등 정책 수요 등 실태를 파악하는 문항으로 구성되어 있으며, 각 조사항목을 검토한 결과, 다음의 문항에 대해 검토 및 보완이 필요한 것으로 확인되었다.

1) '(4) 조사항목의 적정성'에 작성된 의견은 한국통계진흥원 통계품질센터 연구진의 의견으로 통계청 견해가 아님

첫째, ‘I. 성평등 의식 및 우리 사회의 양성평등 수준’의 조사항목 중 성평등 의식과 관련된 ‘문1. 성별 고정관념’ 및 ‘문2. 변화하는 성역할과 지위에 대한 태도’ 등 문항의 질문은 중립적이지 않은 표현으로 작성되어 있다.

이용자 FGI 의견수렴 결과, 문항 설계 시 단어 선택에 있어 연령대를 아우를 수 있는 표현으로 누구나 쉽게 이해할 수 있는 표현으로 작성해야 한다는 의견이 있었다. 또한, 선택하는 어휘에 따라 조사 결과가 상이할 수 있으므로, 시계열적 추이 분석이 가능한 선에서 질문 표현을 정교하게 작성 및 수정에 대한 필요성을 제기하였다.

<그림 1> 성별 고정관념 및 변화하는 성역할과 지위에 대한 태도 관련 조사항목

1 귀하는 다음의 각 항목에 대해 어느 정도 동의하십니까?				
항 목	전혀 그렇지 않다	그렇지 않다	그렇다	매우 그렇다
(1) 가족의 생계는 주로 남성이 책임져야 한다	①	②	③	④
(2) 남성은 약한 모습을 보여서는 안 된다	①	②	③	④
(3) 여성들이 주로 일하고 있는 직업(간호사, 보육교사 등)은 남성에게 적합하지 않다	①	②	③	④
(4) 직장 생활을 하더라도 자녀에 대한 주된 책임은 여성에게 있다	①	②	③	④
(5) 여성은 강하게 보이지 않는 것이 좋다	①	②	③	④
(6) 남성들이 주로 일하고 있는 직업(직업군인, 경찰 등)은 여성에게 적합하지 않다	①	②	③	④
(7) 실업률이 높을 때 여성보다 남성이 우선 채용되어야 한다	①	②	③	④

2 귀하는 다음의 각 항목에 대해 어느 정도 동의하십니까?				
항 목	전혀 그렇지 않다	그렇지 않다	그렇다	매우 그렇다
(1) 아내의 소득이 남편의 소득보다 많으면 남편은 기가 죽는다	①	②	③	④
(2) 남성이 여성 밑에서 일하는 것은 불편하다	①	②	③	④
(3) 여성이 독립적인 개인으로 살아가기 위해서는 직업을 갖는 것이 좋다	①	②	③	④
(4) 남성도 다른 사람의 도움 없이 아이를 돌볼 수 있어야 한다	①	②	③	④
(5) 남성은 여성들과 거리를 두는 것이 안전하다	①	②	③	④
(6) 요즘 여성들은 평등을 주장하면서 너무 많은 것을 요구한다	①	②	③	④
(7) 힘들고 위험한 일은 여성보다 남성이 하는 것이 좋다	①	②	③	④
(8) 남성은 여성을 보호해야 한다	①	②	③	④

둘째, ‘Ⅵ. 인권과 안전’의 조사항목 중 ‘문31-(1). 부하 직원이 일을 잘하지 못하면 상사는 고함을 지르거나 물건을 던질 수도 있다’ 문항은 대표적인 사회적 바람직성에 의한 편향 문항이다. 사회적 바람직성에 의한 편향은 사람들이 사회적으로 인정받을 수 있는 방향으로 대답하는 것이다. 해당 문항 외에도 인권과 안전 분야의 문항은 이러한 오류가 발생할 소지가 높은 것으로 확인되어 문항의 검토가 필요한 것으로 판단된다.

이용자 FGI 결과, 특히 사회적 바람직성이 반영되어 있는 ‘Ⅵ. 인권과 안전’ 영역의 문항 재검토에 대한 필요성을 제기하였다.

<그림 2> 사회적 바람직성에 의한 편향 관련 조사항목

31 귀하는 다음 항목에 대해 어느 정도 동의하십니까?

항 목	전혀 동의하지 않는다	동의하지 않는다	동의한다	매우 동의한다
(1) 부하 직원이 일을 잘하지 못하면 상사는 고함을 지르거나 물건을 던질 수도 있다	①	②	③	④
(2) 자녀가 말을 잘 듣지 않으면 부모는 때릴 수도 있다	①	②	③	④
(3) 학생이 규칙을 위반하거나 말을 잘 듣지 않으면 교사는 때릴 수도 있다	①	②	③	④

추가 이용자 FGI 의견으로 ‘Ⅴ. 건강’ 영역의 문항은 소제목과 구성된 문항을 검토한 결과, 해당 영역에서 무엇을 묻고자 하는지 목적이 불분명하고, 다른 영역과 달리 정책 요구도 문항을 포함하여 작성하고 있는 것으로 나타나 전반적으로 검토가 필요하다는 의견이 제시되었다.

(5) 응답항목 및 지시문의 적정성²⁾

본 통계는 응답항목이 서로 상호배타적이고 문항 이동을 나타내는 지시문이 조사표상 적절하게 작성된 것으로 판단된다. 다만 응답 가능한

2) ‘(5) 응답항목 및 지시문의 적정성에 작성된 의견은 한국통계진흥원 통계품질센터 연구진의 의견으로 통계청 간해가 아님

보기항목 구성에 있어 보완이 필요한 항목이 있는 것으로 확인되었다.

조사문항 중 ‘문20. 일상생활 영역별 현재 사용하는 시간’ 문항은 개인의 일상생활 시간을 측정하는 것으로 개인별 시간을 활용하는데 다르다. 문항의 작성요령에 따르면 시간은 30분 단위로 작성하는 것으로 안내하고 있는데 이는 개개인의 생활시간을 정확하게 측정하기에 어렵다. 따라서 30분 단위로 시간을 작성하는 것이 아닌 분 단위로 작성하도록 수정할 필요가 있다.

<그림 3> 일상생활 영역별 현재 사용하는 시간 관련 조사항목

20 귀하는 일반적인 평일 하루에 다음과 같은 일을 얼마나 하십니까? **20-1**에 적어 주십시오. 또한 시간을 마음대로 조절할 수 있다면, 어떻게 하고 싶으십니까? **20-2**에 표시해 주십시오.

※ 지난 1주일(2021. 9. 12.~9. 18.) 중 평일(월~금)을 기준으로 적어 주십시오.
 ※ 3시간, 3.5시간, 4시간 등의 30분 단위로 응답해 주십시오. 30분은 0.5시간으로 적어 주십시오.

항 목	20-1 현재 사용하는 시간	20-2 바라는 시간		
		줄이고 싶다	적절하다	늘리고 싶다
(1) 생리적 시간(수면, 식사, 간식, 세면 등)	_____ 시간	①	②	③
(2) 일하는 시간(직장 일, 출퇴근 등 일과 관련된 각종 활동 등)	_____ 시간	①	②	③
(3) 학습 및 자기 계발 시간 (학교, 대학교 및 학원·강좌 수강 등)	_____ 시간	①	②	③
(4) 가사 시간(음식 준비, 세탁, 청소 등)	_____ 시간	①	②	③
(5) 돌봄 시간(자녀 돌보기, 노부모 돌보기 등)	_____ 시간	①	②	③
(6) 여가 시간(텔레비전 보기, 친구 만나기, 영화·스포츠 관람, 독서, 자원봉사, 종교 활동 등)	_____ 시간	①	②	③
(7) 기타	_____ 시간			
계	24시간			

(6) 기준시점의 일관성

본 통계의 기준시점은 2021년 9월 20일로 조사지침서에 명시되어 있다. 결과보고서에 명시되어 있는 현재 기준시점은 2021년 9월 20일로 동일하며, 최근 1주는 2021.9.12.~2021.9.18., 지난 4주는 2021.8.22.~2021.9.18., 지난 1년은 2020.9.1.~2021.8.31.이다.

조사표에 최근 1주, 지난 4주에 대한 기준시점은 문항에 제시하고 있어 응답자가 동일한 기준으로 작성할 수 있으나, 현재와 지난 1년은 별도로 기준시점이 명시되어 있지 않으므로, 현재는 설문조사에 응답하는 시점, 지난 1년은 작년으로 응답자마다 기준이 상이할 수 있다. 따라서, 현재 및 지난 1년에 대한 조사 기준시점은 조사표의 <조사원 작성요령>에 명시하여 안내할 필요가 있다.

(7) 조사표 변경 이력 관리

본 통계는 이용자들이 조사표 변경사항을 확인할 수 있도록 설명자료에 조사문항 변경 전·후 및 변경 사유를 구체적으로 작성하는 것으로 확인되어 조사표 변경 이력 관리는 적절한 것으로 판단된다.

(8) 조사항목별 작성요령 및 유의사항

본 통계는 조사개요 및 현장조사, 조사표 작성요령 등이 작성된 조사지침서를 조사원들에게 제공하고 있는 것으로 확인되었다. 또한, 항목별 정확한 작성 방법과 다양한 사례 및 작성예시가 포함되어있는 것으로 나타나 조사항목별 작성요령 및 유의사항은 적절한 것으로 판단된다.

나) 유사통계 비교·분석 점검

(1) 동일영역 통계와 일관성

작성기관은 본 통계의 설계에 앞서 국내의 성평등 관련 통계를 검토하고 있는 것으로 확인되었다. 다만, 본 통계는 개인의 양성평등 인식 및 태도를 가족, 돌봄, 노동, 건강, 인권 등 각 영역별 조사하여 공표하는 통계는 본 통계가 유일하므로 해당 점검은 해당사항이 없다.

(2) 유사통계항목 간 수치의 정확성

본 통계와 동일영역에 해당하는 통계는 없으나 공표항목 중 유사한 항목을 공표하고 있는 통계를 탐색하여 작성목적, 작성대상 및 범위 등을 검토한 결과, 가족실태조사(여성가족부)의 ‘가족의 경제부담 주체’, ‘생활비 지출’, ‘가사 및 돌봄’ 관련 항목과 유사한 것으로 확인되어 수치의 일관성이 있는지 비교하였다.

<표 1> 유사항목 통계 현황

구분	양성평등실태조사	가족실태조사
유사항목	가족의 생계는 주로 남성이 책임져야 한다 생활비 부담	가족의 경제적 부양은 주로 남성이 해야 한다 생활비 지출
	가사·돌봄 부담	가사 등 집안일 내 부모 돌봄 배우자 부모 돌봄
작성기관	여성가족부	여성가족부
통계종류	조사통계	조사통계
작성목적	국민의 양성평등 의식 및 정책 수요를 실증적·체계적으로 파악하여 중장기 성평등 정책의 비전과 목표 수립의 기초자료로 활용	1인가구, 비혼동거 가족 등 다양한 형태의 가족 실태를 파악하여 향후 가족 정책의 방향성을 도출하고, 건강가정 기본계획 수립을 위한 기초 자료로 활용
작성대상 및 범위	전국 가구 및 만 15세 이상 가구원	전국 가구 및 만 12세 이상 가구원
작성주기	5년	3년
표본/전수	표본조사	표본조사
작성규모	8,358명(4,490가구)	10,997가구

① 가족의 생계는 주로 남성이 책임져야 한다

양성평등실태조사와 가족실태조사 간 ‘가족의 경제부담 주체’ 항목이 유사한 것으로 확인되었다. 가족실태조사는 해당 문항이 2020년부터 조사항목이 추가되어 조사를 실시하였다. 두 통계 간 최근 조사결과와의 비율이 유사한지 비교한 결과, 두 통계 모두 가족의 경제부담 주체는 ‘남성이 책임져야 한다’는 비율이 낮은 것으로 나타났다.

다만 통계 간 가장 큰 차이로 가족실태조사는 5점 척도인 반면, 양성평등실태조사는 4점 척도로 구성되어 있다. 중간을 의미하는 ‘보통’ 응답항목이 없으므로 보통에 해당하는 응답자가 ‘그렇지 않다(생계는 주로 남성이 책임지지 않아도 된다)’로 선택한 응답자가 많은 것을 유추해 볼 수 있다.

<표 2> 가족의 생계책임자 관련 항목 수치 비교

(단위 : %)

구분	전혀 그렇지 않다	그렇지 않다	보통	그렇다	매우 그렇다
양성평등실태조사(2021) 1-(1). 가족의 생계는 주로 남성이 책임져야 한다	19.0	51.8	-	25.7	3.5
가족실태조사(2020) 9-(1). 가족의 경제적 부양은 주로 남성이 해야 한다	16.1	34.9	26.6	19.2	3.3

② 생활비 분담

본 통계의 ‘생활비 분담’ 항목과 가족실태조사의 ‘생활비 지출’ 항목이 유사한 것으로 확인되었다. 두 통계 간 수치를 비교한 결과, 상반된 것으로 나타났는데, 이는 문항의 질문 차이로 인한 것으로 사료된다.

양성평등실태조사의 경우, 생활비를 누가 부담을 하는지 ‘분담’에 초점이 맞춰져 있으나 가족실태조사의 경우 생활비를 지출(사용)하는데 누가 의사결정을 하는지 ‘결정권’을 묻고 있기 때문에 조사 결과가 상이한 것으로 판단된다.

<표 3> 생활비 분담 관련 항목 수치 비교

(단위 : %)

구분	전적으로 아내	아내가 주로 남편이 조금	아내와 남편이 반반	남편이 주로 아내가 조금	전적으로 남편	해당 없음
양성평등실태조사(2021) 10-(1). 식비, 주거비, 의료비, 통신비 등 생활비 분담	4.9	5.8	31.2	24.9	33.2	-
가족실태조사(2020) 20-(3). 생활비 지출	22.6	31.6	31.0	9.8	5.0	-

③ 가사·돌봄 분담

본 통계의 ‘가사·돌봄 분담’ 항목과 가족실태조사의 ‘집안일’, ‘(본인 및 배우자)부모 돌봄’ 항목이 유사한 것으로 확인되었다. 앞서 생활비 분담과 비슷한 사유와 가족실태조사의 경우는 항목이 세분화되어 있어 직접적인 비교는 어려운 것으로 나타났다.

두 통계 간 수치를 비교한 결과, 가사·돌봄을 아내와 남편이 반반 부담하는 비율과 아내보다 남편이 주로 부담한다는 비율이 비슷한 수준으로 나타났다.

<표 4> 가사·돌봄 분담 관련 항목 수치 비교

(단위 : %)

구분	전적으로 아내	아내가 주로 남편이 조금	아내와 남편이 반반	남편이 주로 아내가 조금	전적으로 남편	해당 없음
양성평등실태조사(2021) 10-(2). 가사·돌봄 분담	22.0	46.9	26.8	3.1	1.1	-
가족실태조사(2020) 20-(5). 가사 등 집안일	30.1	42.1	25.1	2.0	0.7	-
20-(6). 내 부모 돌봄	11.3	15.7	29.0	3.9	1.5	38.5
20-(7). 배우자 부모 돌봄	10.3	15.8	28.9	4.2	1.3	39.4

3. 주요 개선의견

(1) 조사표 보완 검토

조사항목의 적정성, 응답항목 및 지시문의 적정성 점검 결과에 따라 다음과 같이 조사표를 보완할 것을 검토할 필요가 있다.

<표 5> 2021년도 조사표 보완 검토사항

문항번호	내용
문1, 문2	- 시계열적 추이 분석이 가능한 선에서 편향적인 질문 표현을 중립적인 표현으로 수정 검토
VI. 인권과 안전	- '사회적 바람직성에 의한 편향' 관련 문항 재검토
문20	- 시간 응답을 30분 단위가 아닌 분 단위로 작성 검토

(2) 조사항목별 기준시점 명시

본 통계는 조사기준시점과 조사기간이 크게 차이나지 않는다. 다만, 현재와 지난 1년에 대한 기준시점이 별도로 명시되어 있지 않으므로, 조사표의 <조사원 작성요령>에 명시하여 안내가 필요하다.

(3) 유사항목이 있는 통계 간 현황 차이 및 수치 파악·검토

통계를 작성할 때는 동일하거나 유사한 공표항목이 있는지 사전에 검토 후 유사한 항목의 통계가 있다면 통계 간의 차이점을 파악한 후 이용자에게 안내해야 한다. 본 통계는 가족실태조사와 유사한 공표항목이 있는 것으로 확인되었는데, 이에 대한 구체적인 설명과 수치를 비교하지 않은 것으로 확인되어 이에 대한 관리가 필요하다.

붙임4

이용자 요구사항 반영실태 진단 결과

통 계 명	양성평등실태조사
승 인 번 호	154021
작 성 기 관	여성가족부
면 접 일 시	2022년 6월 24일
연 구 원	박자경
연구보조원	김종진

제1부 회의 준비 및 진행

I. 회의 준비과정

1. 참석자 선정	
<ul style="list-style-type: none"> ● 참석자 선정방법 - 양성평등실태조사를 이용하고 있는 이용자 집단을 작성기관과 공동으로 확인하고 선정함 	<ul style="list-style-type: none"> ● 참석자 현황 - 정책고객 (기업경영정책수립자 포함) __1__ 명 - 교수 __3__ 명 - 연구원 __1__ 명 - 대학원생 또는 대학생 __0__ 명 - 일반인 __0__ 명 - 기타() __0__ 명
<ul style="list-style-type: none"> ● 실시 장소 비앤디파트너스 	
<ul style="list-style-type: none"> ● 소요 시간 2시간 	

2. 회의 참석자 명부			
연번	소 속	성 명	직 위
1	중앙대학교 사회학과	김○○	교수
2	서울신학대학교 사회복지학과	류○○	교수
3	이화여자대학교 간호학과	이○○	교수
4	한국양성평등교육진흥원	김○○	본부장
5	서울시여성가족재단	나○○	연구위원

II. 회의 진행

회의 진행	
<ul style="list-style-type: none"> - 일주일 전 참여자들에게 자료를 배포하고 회의자료를 토대로 자유롭게 의견을 교환하는 형태로 진행함 	<ul style="list-style-type: none"> ● 사회자 : 박자경 ● 기록자 : 박자경 ● 관찰자 : 윤수지 ● 녹음 · 녹화 여부 : 녹음

제2부 회 의 록

작성절차별	이용자 요구사항	개선의견
5. 통계공표, 관리 및 이용자서비스	<p>통계의 유용성에도 불구하고 통계 활용도가 낮음. 통계에 대한 인지도를 높여 통계의 활용을 높일 필요가 있음</p>	<p>다양한 방식으로 통계에 대한 인지도를 높이고 학술대회 개최 등 전문 이용자들의 통계 활용도를 높이는 방안을 마련할 필요가 있음</p>
	<p>성평등인식 및 가치관은 사회변화를 반영하는 대표적인 내용이므로 현재 통계작성주기(5년)는 시의성이 떨어짐</p>	<p>통계작성주기를 3년 등으로 단축할 필요가 있음</p>
	<p>성평등인식 관련 현황은 지역별 차이가 크므로 지역별 통계를 제공할 수 있는 방안을 모색할 필요가 있음</p>	<p>현재 성별, 연령별로 이루어지고 있는 공표수준을 지역별로 확대하기 위해서는 우선 표본 확대를 위한 예산확보방안이 마련될 필요가 있음. 향후 예산확보 등 공표수준을 확대하기 위한 방법을 검토할 필요가 있음</p>

제3부 이용자 요구사항 반영실태 진단 결과

1. 이용자 요구사항 반영실태 진단 개요 및 설계

가. 진단 개요

(1) 목적

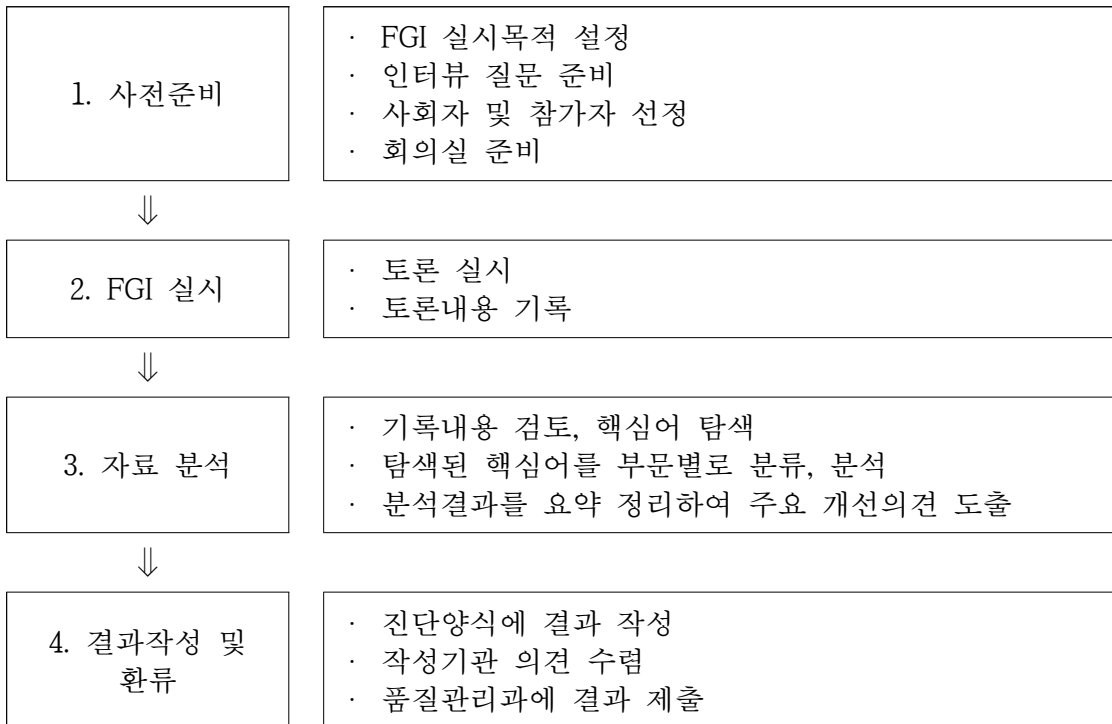
품질이 우수한 통계는 이용자가 원하는 정보를 편리한 방식으로 많이 제공하는 통계이다. 이런 면에서 통계 이용자가 통계자료에 대해 얼마나 만족하는지를 조사하여 통계의 품질을 향상시키는데 활용할 수 있다. 정기통계품질진단에서는 해당 통계를 활용한 경험이 있는 주요 이용자들을 대상으로 표적집단면접(Focus Group Interview, FGI)을 실시하여 이용자의 요구사항, 해당 통계의 문제점 및 개선 아이디어를 파악하여 향후 통계의 품질 개선에 활용하는데 목적이 있다.

(2) 참여자 및 일정

이용자 요구사항 반영실태 진단을 위한 표적집단면접(FGI)은 양성평등실태조사를 활용한 경험이 있는 전문가들을 대상으로 실시하였다. 참여자는 해당 통계를 사용하여 연구를 수행한 경험이 있거나 양성평등정책 수립과 관련하여 기초 통계로 양성평등실태조사를 활용하고 있는 공공기관 전문가들로 구성하였다. 면접은 2022.6.24.(금) 13:30~15:30에 실시하였다.

나. 진단 설계

표적집단면접은 사전 준비부터 결과 작성 및 환류까지 다음의 절차를 통해 이루어졌다. 양성평등실태조사 표적집단면접은 크게 다음의 내용에 대해 의견조사가 이루어졌다. 첫째, 양성평등실태조사 이용 현황 파악, 둘째, 품질 차원(관련성, 정확성, 시의성 및 정시성, 비교성, 일관성, 접근성)에 대한 이용자 의견 파악, 셋째, 이용자 요구 파악이다.



2. 진단 결과

가. 현황 및 이용자 요구사항

(1) 현황

양성평등실태조사는 양성평등기본법에 근거하여 양성평등정책 기본계획 수립 등 정책 추진에 필요한 기초자료를 확보하기 위해 수행된다. 주요 조사내용은 우리 사회 성평등 의식 및 양성평등수준, 가족 가치관 및 가족생활, 사회관계 및 사회참여, 시간 활용, 건강, 인권과 안전에 대한 사항이다. 통계작성주기는 5년이며 방문면접조사를 통해 조사가 이루어진다.

(2) 이용자 요구사항

① 관련성

양성평등실태조사는 우리 사회 성평등 의식 및 양성평등수준을 파악하는데 중요하게 활용되는 통계이다. FGI 참여자들은 수업, 강의, 연구과정에서 우리사회 양성평등과 관련된 현황을 보여줄 때 이 통계를 유용하게 활용하는 것으로 보고하였다. 양성평등실태조사는 양성평등 항목 외에도 가족 가치관 및 가족생활, 사회관계 및 사회참여, 시간 활용, 건강, 인권과 안전 등 여러 항목들을 조사하고 있지만 다른 조사에서 파악하기 어려운 양성평등과 관련한 실태를 가장 잘 보여준다는 점에서 유용성이 높은 것으로 평가되고 있다. 특히 사회 각 분야에서 여성과 남성의 평등한 정도를 나타내는 성평등지수를 발표할 때 양성평등실태 조사의 주요 항목이 활용되고 있다.

양성평등실태조사 조사항목의 유용성에도 불구하고 FGI 참여자들은 조사항목에 대한 지속적인 보완은 이루어질 필요가 있다는 의견을 제시하였다. 양성평등 실태조사의 많은 항목이 인식과 같은 주관적인 사항을 측정하고 있기 때문에 문항이 응답자들에게 비슷한 의미로 전달되는지, 즉 타당성이 있는지 검토가 필요하다는 것이다. 또한 청소년에게 문항 수정 없이 동일한 문항을 제시하는 것이 적절한지

그리고 사회적 바람직성이 많이 반영되는 것으로 보이는 문항(ex 31번, 37번 문항)이 측정하고자 하는 바를 제대로 측정하는지 타당성을 검토할 필요가 있다는 의견이 제시되었다. 이 외 유용성이 상대적으로 낮다고 평가되는 항목(건강 관련 항목, 정책 요구도 등)에 대한 검토도 필요하다고 제안되었다. 현재 양성평등실태조사는 전문가, 이용자 의견을 수렴하여 조사표를 개선하는 노력을 하고 있으므로 조사항목의 타당성을 높이기 위해 지속적인 노력을 할 필요가 있는 것으로 평가된다.

② 정확성

양성평등실태조사 이용자들은 통계이용 경험을 토대로 통계의 정확성에 문제가 없는 것으로 평가하고 있다. 다만 지역, 지방자치단체별 성평등수준을 분석하고자 할 때 표본수가 충분하지 않아 통계의 정확성에 문제를 초래할 수 있다는 점이 우려사항으로 지적되었다. 향후 수요자의 요구를 반영하여 지역별 통계를 공표할 것인지 지역별 통계를 산출할 경우 통계를 정확하게 산출할 수 있는 표본 확대 등의 방법을 장기적으로 모색할 필요가 있는 것으로 평가된다.

③ 시의성 및 정시성

양성평등실태조사는 5년마다 통계가 작성되고 있다. FGI 이용자들은 양성평등 실태조사의 작성주기가 단축될 필요가 있다고 평가하고 있다. 양성평등실태 조사에서 중요하게 조사하고 있는 양성평등의식, 가족 가치관 및 가족생활, 사회관계 및 사회참여, 시간 활용, 인권 등의 내용은 급격한 사회변화에 따라 큰 변동이 발생할 수 있는 내용들이다. 현재와 같이 5년 주기로 통계가 작성될 경우 시대 변화를 반영하기 어려우며 시의성이 떨어진다고 평가된다.

④ 비교성 및 일관성

양성평등실태조사는 양성평등의식 외에도 가족, 여가 등 여러 항목들을 조사하고 있기 때문에 일부 항목은 다른 통계에서 측정하는 항목과 유사한 경우가 있다. 다만 통계작성주기가 유사성이 있는 항목이라고 하더라도 직접적인 비교는 어려운 것으로 평가된다.

일관성 측면에서는 지금까지 2회 통계가 작성되었고 통계의 주요 개념 및 내용이 유지되었기 때문에 일관성에는 큰 문제가 발생하지 않는 것으로 평가된다. 다만 시의성을 고려하면서 일관성을 높일 수 있는 방안을 모색할 필요는 있는 것으로 나타났다. 성평등과 관련된 의식 및 가치관이 급격하게 변화하기 때문에 5년 주기로 통계가 작성될 경우 시대 변화를 반영하여 조사항목을 수정 보완하는 것이 필요하다. 그러나 이러한 시대변화를 반영하여 조사항목을 수정 보완하여 조사를 실시할 경우 일관성은 저해될 수 있기 때문에 조사항목의 수정과 함께 일관성을 유지할 수 있는 방안을 모색할 필요가 있는 것으로 평가된다.

⑤ 접근성

양성평등실태조사는 성평등 의식 및 가치관과 관련된 현황을 보여주는 데 중요하게 활용되는 통계이다. 현재 양성평등실태조사는 보도자료, 발간보고서, KOSIS, MDIS를 통해 통계결과를 제공하고 있다. FGI 이용자들은 통계의 유용성에도 불구하고 양성평등실태조사에 대한 인지도가 낮아 통계 활용도가 낮은 것으로 평가하고 있다. FGI 이용자들은 양성평등실태조사의 접근에 어려움이 없음에도 불구하고 통계의 활용이 저조한 것은 통계에 대한 인지도가 낮은 것과 밀접이 관련된다는 의견을 제시하였다. 양성평등실태조사가 널리 활용될 수 있도록 양성평등실태조사와 관련된 학술대회 개최 등 통계 인지도를 높이기 위한 노력이 필요한 것으로 평가된다.

나. 주요 개선의견

(1) 통계의 인지도 활용도 향상을 위한 방안 마련

양성평등실태조사는 성평등 의식 및 가치관과 관련된 현황을 보여주는 데 중요하게 활용되는 통계이다. 또한 양성평등실태조사는 보도자료, 발간보고서, 통계청 KOSIS, MDIS 등을 통해 해당 통계에 접근할 수 있도록 지원하고 있다. 그러나 양성평등실태조사의 유용성과 접근성에도 불구하고 통계 활용도는 낮은 것으로 평가된다. 연구자, 정책 수립자 및 다양한 이용자들이 양성평등실태조사를 널리 활용할 수 있도록 하기 위해서는 통계에 대한 인지도를 높이고 접근성을 높여 나가는 것이 필요하다. 카드뉴스 등 다양한 방식을 활용하여 주요 통계결과를 소개하고 작성기관 및 위탁기관 홈페이지 등을 통해 통계 접근성에 대한 안내를 강화하는 것이 필요하다. 이 외에도 학술대회 개최 등 전문 이용자들의 통계 활용도를 높이는 등 다양한 방법을 통해 통계의 인지도와 활용도를 높이는 것이 필요하다.

(2) 통계작성주기 단축 검토

양성평등실태조사는 5년마다 통계가 작성되고 있다. 양성평등실태조사에서 중요하게 조사하고 있는 양성평등 의식, 가족 가치관 및 가족생활, 사회관계 및 사회참여, 시간 활용, 인권 등의 내용은 급격한 사회변화에 따라 큰 변동이 발생할 수 있는 내용들이다. 현재와 같이 5년 주기로 통계가 작성될 경우 사회 변화를 반영하기 어려워 시의성이 떨어진다고 평가된다. 양성평등실태조사가 시대 변화를 반영하여 우리사회의 양성평등 의식 및 가치관 변화를 적절하게 반영하기 위해서는 5년 작성주기를 단축할 필요가 있는 것으로 평가된다. 장애인, 노인 등 많은 실태조사가 3년 단위로 작성되고 있는 점을 고려할 때 3년 단위로 통계작성주기를 단축할 방안을 모색할 필요가 있는 것으로 평가된다.

(3) 지역별 공표범위 확대 검토

양성평등실태조사는 성별, 연령별로 통계가 공표되고 있다. 현재의 성별, 연령별 분류수준도 유용하지만 성평등 인식 등 현황은 지역별로 차이가 크게 나타나므로 지역별 통계산출의 유용성이 크다고 평가된다. 다만 지역별 통계를 공표하기 위해서는 현재 표본수로는 어려우므로 장기적으로 지역별 통계산출 방법을 검토할 필요가 있다. 이를 위해 장기적으로 표본수 확대를 위한 예산 확보 등 지역별 통계를 산출하는 방안을 검토할 필요가 있다고 평가된다.

붙임5

마이크로데이터 품질 점검 결과

통 계 명	양성평등실태조사
승 인 번 호	154021
작 성 기 관	여성가족부
연 구 원	조준기
연구보조원	박연진, 최다빈

제1부 **점검 개요**

I. 점검 개요

- 마이크로데이터 품질 점검 시 검토한 자료
 - 통계정보보고서(통계작성 기획, 통계설계, 통계처리 및 분석)
 - 통계보고서
 - 조사표, 항목 및 코드집, 가중치
 - 조사지침서
 - 통계승인사항

- 마이크로데이터 품질 점검 내용
 - 관리 주체, 마이크로데이터 메타자료 현황 점검
 - 표본설계와의 일치성 점검
 - 공표자료와 마이크로데이터 집계치의 일치율 점검

II. 마이크로데이터 개요

조 사 명	양성평등실태조사	
작 성 기 관 명	여성가족부	
작 성 주 기	5년	
작성기준년도	2021년	
전수/표본조사	전 수 ()	표 본 (●)
조 사 대 상	○ 대한민국 거주 만 15세 이상 국민 대상 (가구)	
주요조사항목	○ 가구원 명부, 성평등 의식 및 우리 사회의 양성평등 수준(7), 가족 가치관 및 가족생활(10), 사회관계 및 사회참여(6), 시간 활용(2), 건강(9), 인권과 안전(7), 경제활동(17), 개인의 일반적인 현황(2), 가구주 응답(8)	

제2부 **점검 결과 요약**

구 분	점검결과	개선 의견	비 고
마이크로데이터 생성·관리 현황	- 작성기관, 위탁기관, 용역기관에서 생성·관리하고 있는 것으로 확인됨	-	
마이크로데이터 서비스 현황	- MDIS(통계청)를 통해 마이크로데이터를 제공하고 있음	-	
마이크로데이터 관련 메타자료 보유 현황	- 가중치를 포함한 마이크로데이터, 조사표, 코드집 및 파일설계서, 공표용 보고서 등의 메타자료를 보유하고 있는 것으로 확인됨	-	
일치율	- KOSIS 통계표와 마이크로데이터 간의 일치 여부 점검 결과, 69개의 통계표 중 69개(100%)의 통계표가 일치함 - 처음 제출한 데이터의 오류로 수치 불일치, 이후 재제출한 데이터로 점검 중 산출오류로 수치 불일치 확인되어 20개의 KOSIS 통계표가 수정됨	- 체계적인 마이크로데이터 관리	
표본설계와의 일치성	- 모수추정식에 따른 통계를 산출하고 있음 - 최종 응답 표본 수와 마이크로데이터 건수가 서로 일치하나, 표본 배분 결과와는 다소 차이남	- 표본설계에 따른 조사수행 관리	
기타	- 2개의 KOSIS 통계표에서 기입 오류가 확인되었으나, 수정을 통해 정확한 통계표가 공표됨 - 일치율 점검 과정에서 KOSIS 통계표를 수정함에 따라 이전에 공표된 온라인 간행물도 수정됨	- 공표 후 오류에 대한 조치사항 공지	

제3부 마이크로데이터 품질 점검 결과

1. 점검 개요

마이크로데이터 품질 점검은 통계작성기관이 보유 및 관리하고 있는 마이크로데이터 및 관련 메타자료를 제공받아 기초점검 및 실질점검(표본설계와의 일치성 점검, 일치율 점검)을 실시하였다.

기초점검은 관리기관 적합성과 메타자료 적정성(누락자료, 파일형태, 주요항목의 이상여부)을 점검하며, 실질점검은 표본설계와의 일치성(표본 크기, 모수 추정식 등)을 점검하고 현재 공표된 통계표와의 수치비교를 통하여 마이크로데이터 정합성을 점검하는 것이다.

점검결과는 관리기관 적합성, 메타자료 적정성에 대하여 점검 의견으로 정리하였고, 마이크로데이터 오류에 대한 원인을 분석하였다. 그리고 마이크로데이터 품질 점검 과정에서 도출된 문제점 및 개선요구사항 등을 종합하여 정리 및 분석하였다.

2. 점검 결과

(1) 마이크로데이터 생성·관리 현황

양성평등실태조사 마이크로데이터는 작성기관인 여성가족부와 위탁기관인 한국여성정책연구원 그리고 용역기관에서 5년 주기로 생성하고, 관리하는 것으로 확인하였다.

양성평등실태조사는 조사 결과 입력 및 내검 단계에서 조사오류, 입력 및 논리 오류 등이 수정되며, 자료의 영구보존 및 서비스를 위해 최종 마이크로데이터를 생성하는 것으로 나타났다. 최종 마이크로데이터는 마이크로데이터과에서 점검을 완료한 후 표준화된 DB 형태로 통계청에 제출하여 관리되는 것으로 확인하였다.

(2) 마이크로데이터 서비스 현황

양성평등실태조사는 통계청 MDIS를 통해 2016년 기준 마이크로데이터를 서비스하는 것으로 확인하였으며, 2021년 기준 마이크로데이터는 2022년 하반기에 서비스할 예정인 것으로 확인되었다. 해당 마이크로데이터는 이용자가 자료요청 시 무료로 이용할 수 있다.

(3) 마이크로데이터 관련 메타자료 보유 현황

통계이용자가 마이크로데이터를 제대로 활용하기 위해서는 마이크로데이터뿐만 아니라 마이크로데이터에 대한 메타자료도 필요하다. 데이터를 이해하고 활용하는 데 필요한 메타자료에는 조사표, 코드집 및 파일설계서, 공표용 보고서 등이 있다. 이 밖에도 조사지침서, 내검규칙, 집계표설계서 등의 참고자료가 있으며 경우에 따라 데이터 스크립트, 리코딩 방법, 가중치 산술식, 통계기법 설명자료 등이 필요하다. 양성평등실태조사의 경우, 조사표, 항목 및 코드집, 공표용 보고서, 가중치 등의 필수자료와 조사지침서 등을 보유하고 있는 것으로 확인하였다.

<점검용 자료 제출여부>

항목	상세	제출여부	비고
마이크로 데이터	KOSIS 집계표 기준 모든 변수 및 가중치 포함 (TXT, SPSS, SAS, XLSX 등 형식)	제출	-
	조사표	제출	-
필수 메타자료	코드집 및 파일설계서 (무응답 처리방법 포함)	제출	-
	공표용 보고서	제출	-

(4) 일치율

KOSIS 통계표와 마이크로데이터를 통해 재현한 통계표 간 일치율 최종 점검 결과, 69개의 통계표 중 69개(100%)의 통계표가 모두 일치하는 것으로 나타났다.

다만, 품질 점검 과정에서 [비취업자의 창업 의향], [현재 고민하는 문제] 등 21개의 통계표에서 수치 불일치는 확인하였다. 해당 통계표의 불일치 원인은 다음과 같다.

먼저, [비취업자의 창업 의향]의 경우, ‘사업체 규모’ 변수의 데이터 오류로 인한 수치 불일치였으며, 이에 따라 마이크로데이터 재제출이 이루어졌고, KOSIS 통계표와의 수치 일치율을 확인하였다.

다음으로, [현재 고민하는 문제] 등 20개의 통계표는 마이크로데이터 문제가 아닌 통계산출 과정에서 오류가 있음을 확인하였고, 이에 따라 KOSIS 통계표 20개가 수정되었다.

<일치율 점검 결과>

계	점검 집계표 수(개)		일치율(%)
	일치 수	불일치 수	
69	69*	0	100

*소수점 차이 포함(한 단위 이하)

(5) 표본설계와의 일치성¹⁾

정확성 높은 통계를 생산하기 위해서는 표본설계에 따른 추정이 이뤄져야 한다. 이를 점검하기 위해 주요 모수를 대상으로 추정식대로 집계를 하고 있는지 여부와 표본 설계된 표본 크기 및 응답 표본 수와 마이크로데이터 건수 간 일치 여부를 점검하였다.

먼저, 본 통계의 모수 추정식을 마이크로데이터 및 통계프로그램을 활용해 검증한 결과, <참고 1> 추정식대로 집계하고 있는 것을 확인하였다.

1) 점검용 마이크로데이터에서 확인 가능한 변수로 점검한 결과임

<참고 1>

모수 추정식

$$\hat{\mu}_G = \hat{p}_G = \bar{y}_G = \frac{\sum_h^H \sum_i^{n_h} \sum_j^{m_{hi}} w_{hij} y_{hij} I[c_{hij} \in G]}{\sum_h^H \sum_i^{n_h} \sum_j^{m_{hi}} w_{hij} I[c_{hij} \in G]}$$

($h = 1, 2, \dots, H$: 설계층을 나타내는 첨자)

($i = 1, 2, \dots, n$: 조사구를 나타내는 첨자)

($j = 1, 2, \dots, m$: 가구를 나타내는 첨자)

(w_{hij} : h 층 i 조사구 j 가구(가구원)의 가중값)

(y_{hij} : h 층 i 조사구 j 가구(가구원)의 관측값)

$$I[c_{hij}] = \begin{cases} 1 & \text{if } I[c_{hij} \in G] \\ 0 & \text{otherwise} \end{cases}$$

(G : 분류 (성별, 연령 등))

다음으로 본 통계의 최종 응답 표본 수와 마이크로데이터 건수 간 일치 여부를 점검한 결과, 서로 일치하는 것으로 나타났다. 다만, 표본 배분 결과와 마이크로데이터 건수 간 다소 차이가 있는 것으로 나타났다.

<참고 2>

할당 표본 크기	최종 응답 표본 수 및 마이크로데이터 건수
----------	-------------------------

층	표본 배분		
	가구수	조사구	
전국	4,510	410	
서울	451	41	
부산	264	24	
대구	220	20	
인천	242	22	
광주	176	16	
대전	176	16	
울산	154	14	
세종	동	66	6
	읍면	44	4
경기	동	451	41
	읍면	209	19
강원	동	132	12
	읍면	99	9
충북	동	143	13
	읍면	99	9
충남	동	143	13
	읍면	143	13
전북	동	154	14
	읍면	88	8
전남	동	121	11
	읍면	110	10
경북	동	165	15
	읍면	154	14
경남	동	209	19
	읍면	143	13
제주	동	99	9
	읍면	55	5

층	최종 응답 표본 수 및 마이크로데이터 건수		
	가구수	조사구	
전국	4,490	410	
서울	451	41	
부산	264	24	
대구	219	20	
인천	242	22	
광주	176	16	
대전	175	16	
울산	152	14	
세종	동	66	6
	읍면	44	4
경기	동	451	41
	읍면	209	19
강원	동	127	12
	읍면	99	9
충북	동	143	13
	읍면	92	9
충남	동	143	13
	읍면	142	13
전북	동	152	14
	읍면	88	8
전남	동	121	11
	읍면	110	10
경북	동	209	15
	읍면	143	14
경남	동	164	19
	읍면	154	13
제주	동	99	9
	읍면	55	5

(6) 기타

마이크로데이터 점검 과정에서 [돌봄책임의 분배에 대한 견해-돌봄비용]과 [돌봄책임의 분배에 대한 견해-돌보는장소]의 통계표가 수정되었다. 해당 통계표의 경우, KOSIS와 보고서에 수치를 잘못 기입하여 불일치가 발생하였다.

이후 KOSIS와 보고서의 수정이 이뤄졌으며, 최종적으로 마이크로데이터와 일치함을 확인하였다.

마이크로데이터 일치율 점검 과정에서 산출 오류로 20개의 KOSIS 통계표가 수정됨에 따라 이전에 공표된 보고서 내 통계표에서 불일치가 나타났다. 이후 수정된 KOSIS 통계표에 대응하여 점검 이전에 공표된 온라인 보고서도 수정이 이루어졌다.

3. 주요 개선의견

(1) 체계적인 마이크로데이터 관리

통계 공표에 사용한 최종 마이크로데이터는 작성기관에서 체계적인 시스템으로 관리해야 한다. 양성평등실태조사의 경우, 품질 점검 과정에서 데이터 오류 및 산출 오류 등으로 데이터를 재제출하여 재점검하고, KOSIS 통계표 및 온라인 보고서 통계표의 수치 수정이 이루어졌다. 정확한 통계산출을 위해 마이크로데이터가 최종자료로 생성되기까지의 과정 등을 명확하고 체계적으로 관리할 필요가 있다.

(2) 표본설계에 따른 조사수행 관리

표본설계 내역서에 제시된 층별 표본 수와 마이크로데이터 건수 간 비교 결과 다소 차이가 있는 것이 확인되었다. 이러한 편차를 줄이기 위해 향후 작성기관에서 표본설계에 따른 조사가 수행될 수 있도록 관리할 필요가 있다. 이를 통해 표본설계에 따른 마이크로데이터 생성이 가능하여 통계의 품질을 유지할 수 있을 것이다.

(3) 공표 후 오류에 대한 조치사항 공지

통계자료 공표 후 오류가 발견되어 수정 조치를 한 경우 그 내용을 기록하여 차후에 이런 오류가 재발하지 않도록 하는 것이 중요하다. 또한, 수정 전 공표자료를 이용한 이용자가 있을 수 있으므로 오류의 내용, 원인, 수정 내용, 조치 과정 및 결과 등에 대해 공지하여 이용자에게 알리는 것이 필요하다.

※ [참고] 점검 집계표 일치 여부

<점검 집계표별 일치 여부>

구분	통계표명	일치여부
KOSIS (69개)	응답자특성	일치
	남성에 대한 전통적 성역할 고정관념	일치
	여성에 대한 전통적 성역할 고정관념	일치
	남성의 지위 변화에 대한 부정적 태도	일치
	여성과 남성의 성역할 변화 수용 정도	일치
	적대적 성차별주의 태도	일치
	온정적 성차별주의 태도	일치
	여성과 남성의 평등 수준에 대한 주관적 체감도	일치
	5년 후 우리 사회 여성과 남성의 평등 수준 전망	일치
	결혼할 생각	일치
	결혼할 생각이 없거나 망설이는 이유	일치
	자녀를 가질 생각	일치
	자녀를 가질 생각이 없거나 망설이는 이유	일치
	부부간 역할 분담	일치
	부부간 평등인식	일치
	자녀돌봄 활동 참여 정도	일치
	지난 1주간 경제활동 및 병행 활동	일치
	직종	일치
	직장(사업체)의 종사자(대표자 포함) 수	일치
	주당 평균 근로시간	일치
	정당 또는 정치인에 대한 기부 경험 및 향후 참여 의사	일치
	선거 운동 참여 경험 및 향후 참여 의사	일치
	대중 집회와 시위 참여 경험 및 향후 참여 의사	일치
	온라인 청원(청와대/국회) 참여 경험 및 향후 참여 의사	일치
	평소 관심있는 뉴스	일치
	평소 관심사에 대한 정보습득 매체	일치
	평일 시간활용 및 희망시간	일치
	평소 시간 부족 정도	일치
	자신의 건강 상태	일치
	최근 1년동안 연속적으로 2주 이상 일상생활에 지장이 있을 정도의 슬픔과 절망감을 느낀 경험	일치
	최근 1년동안 심각하게 자살을 생각한 경험	일치
	현재 고민하는 문제	일치
	평소 성추행, 성폭력 등 위협적 상황 경험	일치
	온라인 범죄 피해 불안	일치
	여성에 대한 각종 폭력의 심각성	일치
	온라인 성적 대상화 등 문제의 심각성	일치
	코로나19로 인한 삶의 변화	일치
	우리 사회가 우선적으로 개선해야 할 성 불평등 문제	일치
	돌봄책임의 분배에 대한 견해 - 돌보는 사람	일치
	돌봄책임의 분배에 대한 견해 - 돌봄 비용	일치

*점검한 총 69개 중 일부 집계표만 나열함

통 계 명	양성평등실태조사
승 인 번 호	154021
작 성 기 관	여성가족부
연 구 원	조준기
연구보조원	박연진, 최다빈

제1부 점검 결과 요약

1. KOSIS 통계표 점검

- 기준자료명: 양성평등실태조사 간행물
- 점검자료명: 양성평등실태조사 KOSIS 데이터
- 작성기준년도: 2021년

통계표명	점검결과	개선의견	반영여부
남성/여성에 대한 전통적 성역할 고정관념 등 분류명칭이 문항별로 표기된 통계표	분류명칭 변경	분류명칭 변경 (문항별→고정관념별, 문항별→성역할변화별, 문항별→평등항목별, 문항별→순위별 등 변경)	반영
남성/여성에 대한 전통적 성역할 고정관념 등 성별, 동의정도별 통계값이 포함된 통계표	분류값 재구성	성별, 동의정도별 분류값 재구성 (분류별→성별, 동의정도별)	반영
성매매 행위에 대한 견해 등	항목 삭제	비율 항목 삭제	반영
남성/여성에 대한 전통적 성역할 고정관념 등 혼인상태별 사별 비율이 포함된 통계표	원본 오류	원본 오류 수정 (혼인상태별 사별 비율, 60세 이상 연령층 자녀를 가질 생각 비율 등 수정)	반영
응답자 특성	주석 수정	통계 표기에 대한 주석 수정	반영

제2부 공표자료 오류 점검 결과

1. 점검 개요

「통계정보보고서」의 공표 관련 내용을 검토하고 국가통계포털(KOSIS) 공표자료 유무와 국제기구에 자료를 제출하는지 파악한다. 진단대상 통계의 기준자료(점검 시점을 기준으로 가장 최근에 발간된 보도자료, 통계보고서 등의 통계간행물 또는 통계표 입력 시 사용한 원본보고서)를 지정하고, KOSIS 통계표와 국제기구 자료를 대상으로 아래의 사항들을 점검한다.

(1) 통계표 형식 및 내용 점검

기준자료와 KOSIS 통계표의 형식 및 내용, 용어, 단위, 주석, 출처, 항목명 등을 점검한다.

(2) 통계표 수치자료 점검

기준자료와 KOSIS 통계표에 수록된 내용을 비교하여 수치를 점검한다. 단순오류나 오타뿐만 아니라 과거 시계열, 다른 통계표 등과 비교하여 논리적 타당성을 점검한다.

(3) 국제기구 자료 제공 일치 여부 점검

OECD, ILO, UN 등 국제기구에 통계자료를 제공하는 경우 국제기구 요구자료 및 제공현황을 파악하고, 국제기구에 제출한 자료와 국제기구의 간행물이나 DB 등에 서비스되는 자료의 일치 여부를 비교하고 그 원인을 파악한다.

2. 점검 결과

(1) 통계표 형식 및 내용 점검

점검기준자료와 초기 KOSIS 입력된 통계표 형식과 내용을 점검한 결과 분류명칭, 분류값의 재구성이 필요한 것으로 나타났다. 문항별로 표기된 분류명칭을 고정관념별, 성역할변화별, 평등항목별, 순위별 등 각 통계표에 적합한 분류명칭으로 변경하였음을 확인하였다. 분류값에서는 분류별로 표기된 분류값을 성별, 동의정도별로 각 통계표에 부합하게 재구성하였음을 확인하였다. 성매매 행위에 대한 견해 등 일부 통계표에서는 항목 삭제가 적합한 것으로 진단되었고 해당되는 통계표의 항목을 삭제 수정한 것을 확인하였다.

(2) 통계표 수치자료 점검

점검기준자료와 초기 KOSIS 입력된 통계표에서 혼인상태별 사별 비율, 60세 이상 연령층의 자녀를 가질 생각 비율 등 일부 통계표의 원본 오류를 확인하였고 이에 대한 오류를 수정하였음을 확인하였다.

(3) 국제기구 자료 제공 일치 여부 점검

양성평등실태조사는 국제기구에 자료를 제출하지 않으므로 국제기구 자료제공 일치 여부는 점검에 해당되지 않는다.

부 록. 통계품질진단 개요

1. 통계품질진단의 개념

현대적 의미의 통계품질은 ‘통계가 이용자에게 얼마나 이용하기 적합하게 작성 및 제공되고 있는가를 나타내는 특성’으로서 통계품질관리는 ‘통계이용자들에게 통계를 사용하는데 적합하도록 생산하는 방법뿐만 아니라 이용자에게 만족을 주면서 가장 경제적인 방법으로 통계를 작성·보급·관리하기 위한 모든 수단을 통합하는 체계’를 말한다.

따라서, 통계품질진단이란 생산된 통계가 이용자에게 얼마나 유용하게 사용되고 있는지를 살펴보는 과정으로서 국가 정책 결정의 기초 자료로 이용되는 국가승인통계에 대한 품질수준을 진단하여 국가통계의 품질 향상 및 신뢰도 제고를 목적으로 한다.

통계청에서는 통계품질의 수준을 관련성, 정확성, 시의성/정시성, 비교성/일관성, 접근성/명확성이라는 5가지 차원으로 정의하고 있으며, 통계품질진단은 5가지 차원의 품질수준이 어느 정도인지를 측정하고 각 차원의 품질수준을 높이기 위해 통계를 어떻게 개선해야 하는지 그 방향을 제시하고자 하는 것이다.

또한, 통계청이 제시한 통계품질진단의 과정은 첫째, 통계정보보고서를 활용한 품질진단, 둘째, 자료수집 체계 점검, 셋째, 조사표 설계 및 유사통계 비교·분석 점검, 넷째, 표본설계 점검, 다섯째, 이용자 요구사항 반영실태 진단, 여섯째, 마이크로데이터 품질 점검, 일곱째, 공표자료 오류 점검으로 이루어지며, 이러한 과정을 통해 통계생산과정에 대한 품질관리에 기초한 보다 정확하고 신뢰성이 높은 우수한 통계를 생산함과 동시에 이렇게 생산된 통계가 향후 이용자의 요구를 충족시킬 수 있도록 하는데 통계품질진단의 필요성과 궁극적인 목적이 있다.

2. 통계품질진단 체계

가. 통계정보보고서 작성

통계의 중요성이 강조되고 이용이 활성화되면서 통계자료와 함께 해당 통계의 작성 방법 등의 정보 요구도 높아졌다. 그 동안의 품질진단에서는 통계 작성 절차에 따른 양적·질적 정보를 「통계정보보고서」로 작성하여 통계 이용자에게 제공하였다. 또한, 통계생산자가 통계생산의 기반자료로 활용하여 절차적 품질 수준을 향상하도록 하였다.

이에 새롭게 생산된 통계도 이용자용 가이드이자 생산자용 편람으로 사용하기 위한 「통계정보보고서」를 작성하여야 하며, 지속적으로 생산하는 통계는 기존에 작성된 「통계정보보고서」를 보완하여 활용하여야 한다.

나. 통계정보보고서 활용 진단

이용자의 정확한 이해와 활용, 통계제반과정 및 산출물에 대한 정보 등 각 과정에 대한 품질정보 제공을 위한 통계정보보고서는 총 6장으로 구성되어 있다. 진단에서는 「통계정보보고서」에 수록되어 있는 6개의 작성절차별로 품질지표를 구성하여 통계의 품질수준을 측정하며, 기본적인 통계작성절차를 준수하는지 여부도 점검한다.

(1) 제1장 통계작성기획

통계 이용자의 입장에서 통계의 특성과 필요성 등 핵심적인 내용이 통계 개요에 수록되어 있는지 점검하고, 통계작성절차 전반에 대하여 진단한 결과를 작성한다. 또한 통계에 대한 작성목적이 명확한지, 통계의 주된 활용 분야가

무엇인지 등을 진단하고, 통계를 이용하는 이용자에 대한 관리 및 의견수렴 등에 대한 점검 결과를 기반으로 진단결과를 작성한다.

(2) 제2장 통계설계

통계는 작성목적에 맞게 조사내용 및 조사표를 설계하여야 하며, 응답자에게 조사목적에 부합하는 정보를 얻기 위해 노력하여야 한다. 이를 위해 응답자가 쉽게 응답할 수 있도록 용어나 분류 기준 등을 국내 또는 국제기준을 적용하는지 점검하고, 조사표의 기본 구성요소에 대한 수록 여부 등을 진단한다. 또한, 통계는 시대가 변함에 따라 진화하고 발전하여야 한다. 이에 따라, 조사표의 변경이력 등이 관리되고 있는지 진단한다.

또한, 조사를 위해서는 모집단과 표본추출틀에 대한 정의가 명확하게 설정되어야 하며, 특히 표본 조사의 경우 표본설계 및 모집단과 표본추출틀의 주기적인 갱신 등을 검토하고 진단결과를 작성한다.

(3) 제3장 자료수집

통계를 작성하기 위해서는 조사표를 이용하여 응답자로부터 응답을 받아내는 것이 가장 중요한 작업이다. 시대가 변함에 따라 자료를 수집하는 방식도 변화하고 있으며, 응답률 등을 고려하여 다양한 방식으로 조사를 실시하고 있다.

특히, 면접조사의 경우, 조사원의 채용 및 교육 등은 조사의 성공 여부를 좌우할 정도로 중요하다. 조사를 위한 업무, 조사준비, 홍보, 명부보완 등을 체계적으로 관리하고 있는지를 진단하고, 현장에서 발생할 수 있는 문제에 대한 관리방안 등이 마련되어 있는지도 진단한다. 그리고 무응답이 발생한 경우, 적절한 대체 방법이 강구되어 있는지를 점검하고, 사후조사 실시 여부 및 결과 조치방안을 확인한다. 위의 사항을 종합적으로 검토하여 진단결과를 작성한다.

또한 조사환경이 열악해짐에 따라 행정자료를 활용하여 다양한 방식으로 조사 자료의 보완 및 점검을 실시하고 있다. 이에 통계에 활용하는 행정자료의 활용 목적 및 내용, 특성 등을 파악하여 본 통계작성에 활용하는지에 대해 검토하고 진단 결과를 작성한다.

(4) 제4장 통계처리 및 분석

수집된 자료를 시스템적으로 검토하고 작성하기 위해, 코딩 및 코드체계 등이 정립되어 있는지와 입력된 자료를 기반으로 자료를 내검하는 방식과 무응답의 유형에 따른 실태 등을 점검한다. 수집된 자료 중 행정자료를 활용하는 경우, 행정자료의 매칭방법 등을 대해 검토하고 진단 결과를 작성한다. 즉, 통계로 작성되기 위해 사용되는 자료의 처리과정 전반에 대하여 점검한 후 진단 결과를 작성한다.

수집된 자료에 대한 기본적인 정제작업이 완료되면, 이것을 기반으로 통계를 추정하고 분석하게 된다. 통계추정을 위해선 표본설계 당시와 동일하게 조사되지 못한 부분을 가중치 조정 등을 통해 추정을 실시하고, 주요 항목들에 대한 변동계수 등이 기획의도와 동일하게 도출되고 있는지 등을 검토한다.

특히 지수를 작성하는 통계의 경우, 지수 유형 및 산식 등을 점검하고 개편 여부 등을 점검한다. 또한, 계절조정이 필요한 통계의 경우, 계절조정과정 및 내용에 대하여 점검한다. 이 모든 과정에 대하여 점검하고 진단결과를 작성한다.

(5) 제5장 통계공표, 관리 및 이용자서비스

통계가 작성되면 그 통계결과를 공표하여 이용자가 유용하게 활용할 수 있도록 해야 하고, 이용에 혼란을 줄 수 있는 사항은 사전에 공지하여 이용에 어려움이 없도록 조치하여야 한다. 따라서 공표일정, 통계설명자료 제공현황, 마이크로데이터 제공현황, 비밀보호 및 보안사항 등을 점검하고 진단결과를

작성한다. 또한 통계작성방법 유지, 시계열 단절 여부 등과 동일영역 통계와의 일관성 등도 점검하고 진단결과를 작성한다.

(6) 제6장 통계기반 및 개선

통계를 작성하는 환경에 대한 진단 또한 통계의 품질에 직접적인 영향을 미친다. 통계를 기획하고 분석하는 인력 현황과 위탁에 의해 작성되는 경우, 통계청에서 제시한 통계조사 민간위탁 지침의 준수여부와 통계품질향상을 위한 노력 등을 점검하고 진단결과를 작성한다.

다. 자료수집 체계 점검

자료수집 체계 점검은 조사기획자, 조사관리자, 조사원 등 자료수집 과정에 직접적으로 관여하는 사람들을 대상으로 자료가 정확히 수집되었는지, 절차적 오류는 없는지 등을 점검한다. 특히, 자료수집 과정에서 나타날 수 있는 자료수집 오류의 가능성을 체계적으로 점검하고, 발생한 또는 발생 가능한 문제점을 찾아 개선방안을 도출하여 자료수집 과정에서의 품질을 개선하려는 과정이다.

라. 표본설계 점검

표본설계 점검에서는 진단통계의 모집단, 표본추출틀, 표본추출방법, 목표오차, 표본규모, 가중치, 추정식, 주요 항목별 공표 범위 등 표본설계와 관련한 일련의 과정을 정밀 검토하여, 모집단을 잘 대표하는 통계자료가 생산되고 있는지 점검한다.

마. 조사표 설계 및 유사통계 비교·분석 점검

조사표 설계 점검에서는 주요 용어 및 항목별 정의, 조사표 구성, 조사표 설계 및 변경 절차, 설문응답 지시문, 응답보기의 포괄성·상호배타성을 만족하는지 점검한다. 그 다음 각 항목별 기준시점에 일관성, 조사표 변경 이력, 조사항목별 작성요령 및 유의사항을 점검한다.

유사통계 비교·분석 점검은 공표하고 있는 통계 중 동일하거나 유사한 통계가 있는지 검토한다. 점검통계와 유사한 항목이 있는 통계간의 작성기관, 작성목적, 작성대상 및 범위, 작성단위, 작성주기, 기준시점, 공표시기, 표본조사 여부, 작성규모를 비교하고 유사항목의 결과값 및 추이가 유사한지 점검한다.

바. 이용자 요구사항 반영실태 진단

통계 이용자는 이용하는 통계로부터 기대하는 정보를 충분히 얻기 원하므로, 품질이 우수한 통계는 이용자가 원하는 정보를 많이 제공할 수 있어야 한다. 따라서 통계 이용자가 해당 통계자료에 대해 얼마나 만족하는지를 살펴보는 것이 필요하다. 이를 위해 진단 대상통계와 관련하여 정책수립 및 평가, 학술연구 등에 직접 활용한 경험이 있는 전문 또는 일반이용자로 구성된 이용자 요구사항 반영실태 진단(FGI)을 실시하여 통계이용자의 통계에 대한 만족 수준과 요구사항 반영수준이 충분히 반영되는지를 진단한다.

사. 마이크로데이터 품질 점검

이용자의 유용한 마이크로데이터 활용을 위하여 충분한 메타데이터(파일설계서, 코드북 등) 및 정확한 마이크로데이터 제공이 필요하다. 이를 위해 마이크로데이터 품질 점검에서는 데이터의 정확성 진단을 목적으로 마이크로데이터 관리체계 및 메타자료 점검, KOSIS 공표항목 기준 집계표 일치율을 점검한다.

아. 공표자료 오류 점검

작성절차에서는 오류가 없는 통계일지라도 공표되는 과정에서 오류가 발생한다면 통계품질을 떠나 잘못된 통계를 사용하게 된다. 공표자료 오류 점검에서는 통계서비스의 질을 향상시키기 위해 KOSIS에 제공되는 통계표에 대한 수치, 단위표기, 주석 등을 점검하고, 국제기구 제공 통계의 경우에는 기관에서 제공한 수치와 국제기구에서 보고서 및 DB를 통해 발표한 수치를 상호비교하여 불일치한 수치 유무를 점검한다.

3. 통계품질 수준 측정

(1) 관련성

관련성이란 이용자 관점에 초점을 둔 측면으로 통계의 포괄범위와 개념, 내용 등이 이용자 요구에 부합되는 정도를 의미한다. 즉, 통계이용자에게 얼마나 의미 있고 유용한 통계를 작성하여 제공하고 있는가와 관련된 개념이다. 여기서는 통계의 작성목적에 명확히 설정하고 이를 달성하기 위하여 이용자 파악, 전문가 자문회의, 이용자 만족도 조사 등 이용자 요구를 지속적으로 파악하여 통계에 반영하고 있는지와 관련한 사항을 중심으로 점검한다.

(2) 정확성

정확성이란 측정하고자 하는 모집단의 특성을 추정함에 있어 이 추정된 값이 미지의 참값에 얼마나 근접하는가의 정도를 의미한다. 정확성과 관련한 품질진단에서는 표본설계, 표본오차, 비표본오차, 자료수집방법, 면접소요시간 등을 중심으로 발생 가능한 표본오차 및 비표본오차의 크기와 발생원인 등을 탐색하고 오차를 최소화하기 위한 방안을 마련하고 있는지를 점검한다.

(3) 시의성 및 정시성

시의성은 작성기준시점과 결과공표시점간의 차이를 나타내는 통계의 현실 반영도와 관련된 개념으로서 작성기준시점과 결과발표시점이 근접할수록 시의성이 높은 통계이다.

정시성은 공표한 날짜와 사전에 계획된 공표 날짜 사이의 시간 지체 정도를 나타내며, 예고된 공표시기를 정확히 준수하는가에 대한 개념이다. 여기서는 통계작성주기, 작성기준시점과 공표일까지의 소요기간, 공표예정일과 실제공표일의 차이, 공표지연 사유 등을 중심으로 점검한다.

(4) 비교성 및 일관성

비교성은 시간 흐름과 영역에 따라 비교되는 정도를 의미한다. 즉, 시간이나 공간이 달라도 통계자료가 공통된 기준(통계개념, 측정도구, 측정과정 및 기초자료)으로 집계되어 서로 비교 가능한지를 진단하는 차원이다. 따라서 비교성에서는 지리적 및 비지리적 영역 또는 시간적 통계를 비교할 때 통계작성에 적용된 개념, 정의와 측정방법의 차이가 주는 영향 등을 중심으로 점검한다.

일관성이란 동일한 경제·사회현상에 대해 서로 다른 기초자료나 작성방법, 작성주기(공표주기)에 의해 작성된 통계자료들이 서로 얼마나 유사성을 지니는가에 대한 정도를 의미한다. 따라서 서로 다른 기초자료나 작성방법에 의해 작성되었더라도 동일한 현상을 반영하는 통계자료들은 서로 유사한 결과를 보여야 한다. 일관성에서는 잠정자료와 확정자료, 연간자료와 분기(월) 자료를 비교한 내적일관성 여부와 다른 통계자료와 유사한 결과를 보이는지 비교한 결과 등을 중심으로 점검한다.

- * 비교성과 일관성은 유사한 개념이다. 일관성은 통계 간 결과가 유사한지 보는 것이고, 비교성은 통계에서 사용한 개념, 분류, 기준 등이 유사하여 비교가능한지를 보는 것이다.

(5) 접근성 및 명확성

접근성은 이용자가 통계자료에 대해 손쉽게 접근할 수 있는 정도를 말하며, 명확성은 통계가 어떻게 만들어졌는지에 대한 정보제공 수준을 말한다. 통계자료의 데이터베이스화, 간행물 및 보도자료 홈페이지 게시, SNS를 통한 속보 전송 등 다양한 방법으로 자료를 제공하고 이용자의 검색이 용이하도록 하는 것은 통계의 접근성을 높이는 활동이다. 여기서는 이용자들이 통계자료를 쉽게 이용할 수 있도록 이용자 친화적인 절차로 통계정보를 제공하고 있는지, 이용자를 위한 적절한 정보와 지원을 하고 있는지 등을 중심으로 점검한다.

2022년 정기통계품질진단 진단결과보고서

발 행 일 2022년 12월
발 행 인 통계청장 한훈
발 행 처 통계청 통계정책국 품질관리과
 대전시 서구 청사로 189
인 쇄 처 위드나래



안 내

1. 연구보고서의 내용을 발표 또는 인용할 때에는 반드시 올바른 인용 및 출처표시 방법을 준수해야 합니다.
2. 연구보고서의 지식재산권은 통계청에 있습니다.