

발간등록번호

11-1240000-001674-01

『외래관광객조사』  
2023년 정기통계품질진단 결과보고서

2023 Regular Assessment Report

한국통계진흥원

2023. 12.

본 보고서는 한국통계진흥원이 통계청으로부터 위탁을 받아 진단한 결과입니다. 보고서의 내용은 한국통계진흥원(연구진)이 진단한 내용이며, 통계작성기관의 확인을 거쳐 작성했습니다.



# 제 출 문

통계청장 귀하

본 보고서를 “『 외래관광객조사 』 2023년 정기통계품질진단” 과제의 최종보고서로 제출합니다.

2023 년 12 월 31 일

연 구 원 : 한양사이버대학교 임희정 교수

조사표·유사통계 : 한국통계진흥원 정미량  
연 구 원

표 본 연 구 원 : 한국통계진흥원 이영민

M D 연 구 원 : 한국통계진흥원 정미량



# 목 차

|                                 |    |
|---------------------------------|----|
| 결과보고서 요약문 .....                 | 1  |
| 정기통계품질진단 흐름도 .....              | 2  |
| 제 1 장 진단대상통계 개요 .....           | 3  |
| 제 2 장 통계품질진단 결과 .....           | 5  |
| 제 1 절 통계작성절차별 진단결과 .....        | 5  |
| 1. 통계작성 기획 진단결과 .....           | 5  |
| 2. 통계설계 진단결과 .....              | 8  |
| 3. 자료수집 진단결과 .....              | 12 |
| 4. 통계처리 및 분석 진단결과 .....         | 17 |
| 5. 통계공표, 관리 및 이용자서비스 진단결과 ..... | 21 |
| 6. 통계기반 및 개선 진단결과 .....         | 26 |
| 제 2 절 품질차원별 진단결과 .....          | 29 |
| 1. 관련성 .....                    | 29 |
| 2. 정확성 .....                    | 30 |
| 3. 시의성/정시성 .....                | 30 |
| 4. 비교성/일관성 .....                | 31 |
| 5. 접근성/명확성 .....                | 31 |
| 제 3 절 진단결과 종합표 .....            | 32 |
| 제 3 장 개선과제별 개선방안 .....          | 33 |
| 제 1 절 통계공표 일정 통일 .....          | 34 |

|                                      |    |
|--------------------------------------|----|
| 1. 현황 및 문제점 .....                    | 34 |
| 2. 세부 개선과제 내용 .....                  | 34 |
| <br>                                 |    |
| 제 2 절 조사지침서 보완 .....                 | 35 |
| 1. 현황 및 문제점 .....                    | 35 |
| 2. 세부 개선과제 내용 .....                  | 35 |
| <br>                                 |    |
| 제 3 절 조사표 수정 및 보완 .....              | 36 |
| 1. 현황 및 문제점 .....                    | 36 |
| 2. 세부 개선과제 내용 .....                  | 36 |
| <br>                                 |    |
| 제 4절 개선과제 요약 .....                   | 38 |
| <br>                                 |    |
| 붙임1) 자료수집 체계 점검 결과 .....             | 39 |
| 붙임2) 이용자 요구사항 반영실태 점검 결과 .....       | 49 |
| 붙임3) 공표자료 오류 점검 결과 .....             | 59 |
| 붙임4) 조사표 설계 및 유사통계 비교·분석 점검 결과 ..... | 65 |
| 붙임5) 표본설계 점검 결과 .....                | 79 |
| 붙임6) 마이크로데이터 품질 점검 결과 .....          | 81 |
| <br>                                 |    |
| 부 록. 통계품질진단 개요 .....                 | 87 |
| 1. 통계품질진단의 개념 .....                  | 87 |
| 2. 통계품질진단 체계 .....                   | 88 |
| 3. 통계품질 수준 측정 .....                  | 93 |

## 표 목 차

|                                    |    |
|------------------------------------|----|
| <표 1> 외래관광객조사(2022 기준) 개요 .....    | 3  |
| <표 2> 통계작성 기획 진단결과 .....           | 7  |
| <표 3> 통계설계 진단결과 .....              | 10 |
| <표 4> 자료수집 진단결과 .....              | 14 |
| <표 5> 통계처리 및 분석 진단결과 .....         | 18 |
| <표 6> 통계공표, 관리 및 이용자서비스 진단결과 ..... | 23 |
| <표 7> 통계기반 및 개선 진단결과 .....         | 27 |
| <표 8> 진단결과 종합표 .....               | 32 |
| <표 9> 개선과제 요약 .....                | 38 |

## 그림 목 차

|                                            |    |
|--------------------------------------------|----|
| <그림 1> 통계품질진단 흐름도 .....                    | 2  |
| <그림 2> 『외래관광객조사』 품질차원별 진단점수(방사형 그래프) ..... | 29 |



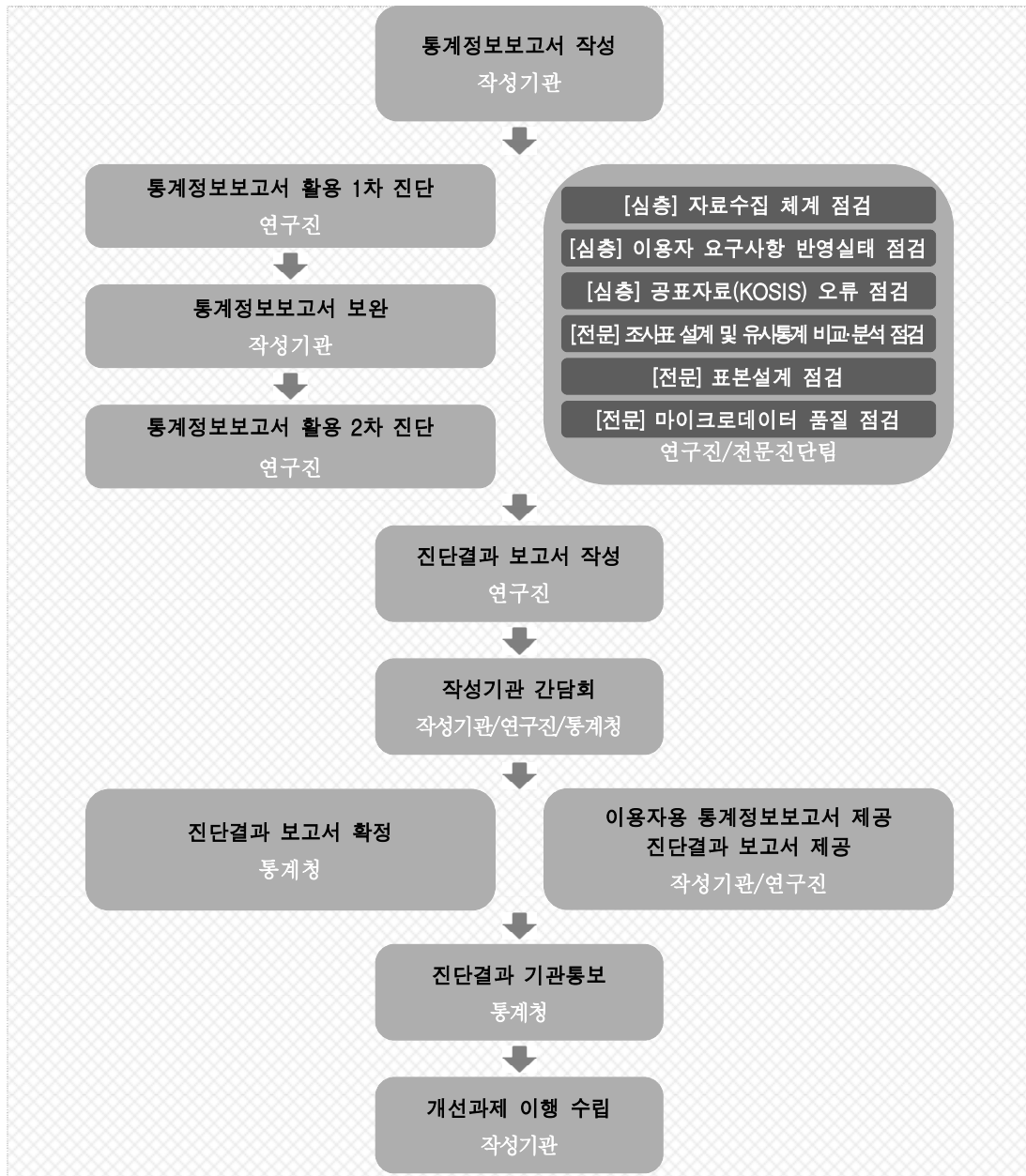


## 결과보고서 요약문

|                                                                                                                                                                                                                                                                                                                                                                                                                                                                                                                                                                                                                                                                                                                                                                                                                                                                                                                                                                                                                                                               |                                  |
|---------------------------------------------------------------------------------------------------------------------------------------------------------------------------------------------------------------------------------------------------------------------------------------------------------------------------------------------------------------------------------------------------------------------------------------------------------------------------------------------------------------------------------------------------------------------------------------------------------------------------------------------------------------------------------------------------------------------------------------------------------------------------------------------------------------------------------------------------------------------------------------------------------------------------------------------------------------------------------------------------------------------------------------------------------------|----------------------------------|
| 진단통계명                                                                                                                                                                                                                                                                                                                                                                                                                                                                                                                                                                                                                                                                                                                                                                                                                                                                                                                                                                                                                                                         | 「외래관광객조사」 (문화체육관광부)              |
| 주 제 어                                                                                                                                                                                                                                                                                                                                                                                                                                                                                                                                                                                                                                                                                                                                                                                                                                                                                                                                                                                                                                                         | 외국인 관광객, 한국방문횟수, 여행형태, 지출경비, 만족도 |
| 진 단 기 간                                                                                                                                                                                                                                                                                                                                                                                                                                                                                                                                                                                                                                                                                                                                                                                                                                                                                                                                                                                                                                                       | 2023. 2. ~ 2023. 12.             |
| 진 단 기 관                                                                                                                                                                                                                                                                                                                                                                                                                                                                                                                                                                                                                                                                                                                                                                                                                                                                                                                                                                                                                                                       | 통계청, 한국통계진흥원                     |
| 연 구 진                                                                                                                                                                                                                                                                                                                                                                                                                                                                                                                                                                                                                                                                                                                                                                                                                                                                                                                                                                                                                                                         | 임희정, 정미량, 이영민                    |
| <p>이번 진단에서 활용한 통계는 2023.05.31.에 공표된 2022년 외래관광객조사이다.</p> <p>본 진단은 외래관광객조사의 전반적인 품질 상태를 살펴보고, 본 조사를 통해 제공되는 국가통계에 대한 신뢰성을 제고할 수 있는 방안을 제시하기 위해 수행되었다. 통계품질진단은 통계작성기관에서 작성한 「통계정보보고서」를 기반으로 한 통계작성절차별 작성실태 점검, 자료수집 체계 점검, 이용자 요구사항 반영실태 점검, 공표자료 오류 점검, 조사표 설계 및 유사통계 비교·분석 점검, 표본설계 점검, 마이크로데이터 품질 점검을 근거로 종합적인 평가를 진행하였다.</p> <p>외래관광객조사에 대한 통계작성절차별 진단결과를 살펴보면, 통계작성 기획 5.0점, 통계설계 4.8점, 자료수집 4.1점, 통계처리 및 분석 4.7점, 통계공표, 관리 및 이용자서비스 4.8점, 통계기반 및 개선 5.0점으로 평가되었다. 특히, 자료수집에서 진단 결과가 낮은 수준으로 평가되었는데, 이는 조사방법 선택에 대한 검토, 조사항목 작성요령 및 유의사항을 충분히 담은 조사지침서 작성이 미흡하기 때문이다.</p> <p>품질차원별 진단결과는 관련성 4.9점, 정확성 4.5점, 시의성/정시성 5.0점, 비교성/일관성 5.0점, 접근성/명확성 차원에서는 4.7점으로 나타났다. 정확성 차원에서 자료 입력 및 내검 관리가 다소 미흡하고, 접근성/명확성 차원에서 통계설명자료의 일부가 누락되었기 때문에 상대적으로 낮게 평가되었다.</p> <p>그리고 자료수집 체계 점검에서 전체 사업예산 증액, 조사응답률 제고 방안 마련, 시계열 단절 영향 점검, 이용자 요구사항 반영실태 점검에서는 조사문항 수정 및 보완, 통계공표 일정 통일, 카드뉴스 제작 및 제공, 조사표 설계 및 유사통계 비교·분석 점검에서는 조사지침서 개선, 조사표 수록사항 보완 등의 개선이 필요할 것으로 진단되었다.</p> <p>이를 토대로 품질진단 결과 도출한 주요 개선과제로는 통계공표 일정 통일과 조사지침서 보완이 단기과제로, 조사표 수정 및 보완이 중기과제로 도출되었다.</p> |                                  |

## 정기통계품질진단 흐름도

정기통계품질진단은 하단의 진단절차에 따라 진행되며, 본 보고서는 진단 결과를 종합정리한 진단결과 보고서이다. 통계품질진단의 개념 및 체계, 수준 측정에 대한 자세한 설명은 보고서 마지막 부분의 부록을 통해 확인할 수 있다.



<그림 1> 통계 품질진단 흐름도

## 제 1 장 진단대상통계 개요

&lt;표 1&gt; 외래관광객조사(2022 기준) 개요

|      |                                                |                                                                                                                                                                                                                                                                                                                                                                                                                                                                                                                                                                                                                                                                       |
|------|------------------------------------------------|-----------------------------------------------------------------------------------------------------------------------------------------------------------------------------------------------------------------------------------------------------------------------------------------------------------------------------------------------------------------------------------------------------------------------------------------------------------------------------------------------------------------------------------------------------------------------------------------------------------------------------------------------------------------------|
| 기본정보 | 작성유형                                           | • 조사통계                                                                                                                                                                                                                                                                                                                                                                                                                                                                                                                                                                                                                                                                |
|      | 통계종류                                           | • 일반통계                                                                                                                                                                                                                                                                                                                                                                                                                                                                                                                                                                                                                                                                |
|      | 승인번호                                           | • 314002                                                                                                                                                                                                                                                                                                                                                                                                                                                                                                                                                                                                                                                              |
|      | 승인일자                                           | • 1980년 5월 8일                                                                                                                                                                                                                                                                                                                                                                                                                                                                                                                                                                                                                                                         |
|      | 법적근거                                           | • 관광진흥법 제47조의2                                                                                                                                                                                                                                                                                                                                                                                                                                                                                                                                                                                                                                                        |
|      | 조사목적                                           | • 우리나라를 방문한 외래관광객의 한국 여행 실태, 한국 내 소비 및 여행 평가와 관련 항목을 조사하여 한국 여행의 성향을 파악하고, 연도별 변화 추이를 비교·분석함으로써 방한 외래관광객 유치 증대 및 관광수용태세 개선을 위한 기초 자료를 제공하는 데에 목적이 있음                                                                                                                                                                                                                                                                                                                                                                                                                                                                                                                  |
| 일반특성 | 주요연혁                                           | <ul style="list-style-type: none"> <li>• 1974년 「외래관광객 여론조사」 최초 실시</li> <li>• 1980년 국가승인통계 지정</li> <li>• 1998년 「외래관광객 실태조사」로 명칭 변경</li> <li>• 2004년 조사주기 변경(분기 1회 → 월 1회)</li> <li>• 2009년 조사 작성 및 주관기관 변경(한국관광공사 → 문체부/작성기관, 한국문화관광연구원/주관기관)</li> <li>• 2010년 제주국제공항을 제외한 공항 및 조사장소 변경</li> <li>• 2012년 통계청 '나라통계 시스템' 구축 조사로 선정</li> <li>• 2017년 조사장소 및 조사대상국 확대(베트남, 인도네시아, 필리핀 추가)</li> <li>• 2018년 조사 모집단 변경(기존 교포, 승무원 외 크루즈 여행객 추가 제외), 조사 장소 확대(인천국제공항 제2여객터미널). 조사 대상자 체류기간 기준 축소(1년 이하 → 90일 이하)</li> <li>• 2020년 「외래관광객조사」로 명칭 변경, 코로나19로 인한 임의 조사로 변경</li> <li>• 2021년 조사장소 확대(대구국제공항, 김해국제공항, 제주국제공항)</li> <li>• 2022년 조사장소 확대(김포국제공항, 양양국제공항)</li> </ul> |
|      | 조사주기                                           | • 1년                                                                                                                                                                                                                                                                                                                                                                                                                                                                                                                                                                                                                                                                  |
|      | 조사대상 범위                                        | • 만 15세 이상으로 체재 기간 90일 이하(2018-2019)였으나, 2020년부터 코로나19 여파로 출입국 외국인이 급격히 감소하여 체재 기간 1년 이하로 변경함                                                                                                                                                                                                                                                                                                                                                                                                                                                                                                                                                                         |
|      | 조사대상 지역                                        | • 인천국제공항 제1, 제2여객터미널, 대구국제공항, 김해국제공항, 김포국제공항, 제주국제공항, 대구국제공항, 양양국제공항                                                                                                                                                                                                                                                                                                                                                                                                                                                                                                                                                                                                  |
| 조사항목 | • 한국여행준비, 한국여행형태, 한국여행소비실태, 한국여행평가, 기타문항으로 구성함 |                                                                                                                                                                                                                                                                                                                                                                                                                                                                                                                                                                                                                                                                       |

|                |                   |                                                                                                                                                                                                                                                                                                                                             |
|----------------|-------------------|---------------------------------------------------------------------------------------------------------------------------------------------------------------------------------------------------------------------------------------------------------------------------------------------------------------------------------------------|
|                | 자료수집방법            | <ul style="list-style-type: none"> <li>구조화된 설문지를 이용한 자기기입식 방법(주요 문항), QR코드를 활용한 모바일 조사 수행(그외 문항)</li> </ul>                                                                                                                                                                                                                                 |
|                | 조사체계(위탁,영역포함)     | <ul style="list-style-type: none"> <li>작성기관 : 문화체육관광부</li> <li>위탁기관 : 문화관광연구원</li> <li>실사기관 : 케이스탯리서치</li> </ul>                                                                                                                                                                                                                            |
|                | 조사대상기간/<br>조사기준시점 | <ul style="list-style-type: none"> <li>조사기준년도 1월 1일~12월 31일</li> </ul>                                                                                                                                                                                                                                                                      |
|                | 조사실시기간            | <ul style="list-style-type: none"> <li>2022년 1월~2022년 12월(매월 조사 진행)</li> </ul>                                                                                                                                                                                                                                                              |
| 결과<br>공표       | 공표주기              | <ul style="list-style-type: none"> <li>1년</li> </ul>                                                                                                                                                                                                                                                                                        |
|                | 공표시기              | <ul style="list-style-type: none"> <li>조사기준년 익년 5월</li> </ul>                                                                                                                                                                                                                                                                               |
|                | 공표범위              | <ul style="list-style-type: none"> <li>전국</li> </ul>                                                                                                                                                                                                                                                                                        |
|                | 공표방법              | <ul style="list-style-type: none"> <li>간행물(보고서), 언론(보도자료), KOSIS(통계표)</li> </ul>                                                                                                                                                                                                                                                            |
| 조사<br>통계<br>특성 | 전수/표본구분           | <ul style="list-style-type: none"> <li>외래관광객 감소로 표본설계 없이 임의조사</li> </ul>                                                                                                                                                                                                                                                                    |
|                | 모집단               | <ul style="list-style-type: none"> <li>목표모집단 : 2022년 방한 외래관광객</li> <li>조사모집단 : 현재 만 15세 이상, 한국 체재 기간이 1년 이하로 국제공항 및 항만을 통해 출국하는 외국인</li> </ul>                                                                                                                                                                                              |
|                | 표본추출틀             | <ul style="list-style-type: none"> <li>해당없음</li> </ul>                                                                                                                                                                                                                                                                                      |
|                | 추출단위              | <ul style="list-style-type: none"> <li>해당없음</li> </ul>                                                                                                                                                                                                                                                                                      |
|                | 조사대상 규모           | <ul style="list-style-type: none"> <li>월 평균 약 1,333명, 연간 총 16,000명</li> </ul>                                                                                                                                                                                                                                                               |
| 통계<br>활용       | 마이크로데이터 보유        | <ul style="list-style-type: none"> <li>보유</li> </ul>                                                                                                                                                                                                                                                                                        |
|                | 마이크로데이터 제공        | <ul style="list-style-type: none"> <li>제공</li> </ul>                                                                                                                                                                                                                                                                                        |
|                | 행정자료 활용 여부        | <ul style="list-style-type: none"> <li>미활용</li> </ul>                                                                                                                                                                                                                                                                                       |
|                | KOSIS 제공 여부       | <ul style="list-style-type: none"> <li>제공</li> </ul>                                                                                                                                                                                                                                                                                        |
|                | 국제기구제출 여부         | <ul style="list-style-type: none"> <li>미제출</li> </ul>                                                                                                                                                                                                                                                                                       |
|                | 자료 이용시 주의사항       | <ul style="list-style-type: none"> <li>2020년 1월 이후 코로나19 확산에 따른 전 세계적인 팬데믹 영향으로 방한 외래관광객이 급감하여 조사표본 및 방법이 변경되어 연도별 해석에 유의를 요함</li> <li>- 표본설계 없이 조사 기간(월별 1주일) 내 모든 국제 항공편의 출국 외래관광객 전수조사를 목표로 진행함</li> <li>- 조사 소요시간 단축을 위해 문항을 축소하였으며, 면접원의 조사 안내 후 QR코드를 통한 모바일 조사(자기기입식) 방식으로 진행함</li> <li>- 수집된 조사 결과에 가중치를 적용하지 않고 결과를 산출함</li> </ul> |

## 제 2 장 통계품질진단 결과

### 제 1 절 통계작성절차별 진단결과

#### 1. 통계작성 기획 진단결과

외래관광객조사는 「관광진흥법」 제47조의2에 근거하여 우리나라를 방문한 외래관광객의 한국 여행 실태, 한국 내 소비 및 여행 평가와 관련 항목을 조사하여 한국 여행의 성향을 파악하고, 연도별 변화 추이를 비교·분석함으로써 방한 외래관광객 유치 증대 및 관광수용태세 개선을 위한 기초 자료를 제공하는 것에 목적이 있다. 통계 결과는 외래 관광객 유치 확대를 위한 정책 자료, 외래관광객의 여행 실태, 소비 실태, 만족도 등 여행성향 관련 연구자료, 그리고 외래관광객의 양적·질적 성장을 위한 관광 상품 및 서비스 개선 시 참고자료로 활용되고 있다. 이와 같이 통계의 작성목적이 명확하고, 주된 활용 분야 역시 구체적이어서 동 조사가 갖는 의의를 잘 부각하고 있는 것으로 판단된다.

통계작성기관은 문화체육관광부(국제관광과)이며, 조사 및 공표주기는 1년이다. 동 조사는 통계작성 기본계획을 수립하고, 통계작성 절차를 조사기획, 조사설계, 조사실시, 자료처리, 통계추정, 분석 및 공표 순으로 문서화하여 관리하고 있으며 별도의 업무편람을 갖추고 있다.

통계연혁을 살펴보면 1974년에 ‘외래관광객 여론조사’가 처음 시행되었으며 1980년에 국가승인통계로 지정되었다. 1998년에는 ‘외래관광객 실태조사’로 명칭 변경, 2004년에는 조사주기 변경(분기 1회 → 월 1회), 2006년에는 표본 수 확대, 그리고 2010년에는 제주국제공항을 제외한 공항 및 조사장소 변경이 있었다. 이후 2017년에 조사장소 및 조사대상국 확대(베트남, 인도네시아, 필리핀 추가), 2018년에 조사 모집단 및 표본할당 변경, 조사장소 확대, 조사대상 체류기간 기준 축소(1년 이하 → 90일 이하)가 있었다. 2020년에는 ‘외래관광객 조사’로 변경이 변경되었으며, 코로나19로 인해 표본설계 없이 출국 외래객 전수조사

목표로 매월 조사를 진행하였다. 2021년에는 대구국제공항, 김해국제공항, 제주국제공항으로, 2022년에는 김포국제공항, 양양국제공항으로 조사장소가 확대되었다. 이와 같이 통계연혁과 관련한 조사 변경 및 개편이력들이 연도별로 잘 정리되어 있어 통계 이용자 입장에서 해당 통계의 작성 배경과 변화 과정을 쉽게 알 수 있었다.

통계의 주요 이용자는 정부부처의 정책입안자, 학계 및 연구기관의 연구자, 그리고 관광 분야 민간사업자 및 관련 협회이며, 문화센터(<http://stat.mcst.go.kr>)를 통해 원시자료를 다운받는 경우 이용자의 이메일 주소를 수집하여 주요 이용자를 관리하고 있었다. 이용자 자문회의를 통해 제안된 의견을 수렴하여 조사표 구성 시 반영하고 있는 것으로 확인되었다.

## □ 시사점

자료수집 체계 점검 결과, 외래관광객조사의 통계작성기획은 적절하게 관리 및 운영되고 있었다. 작성기관인 문화체육관광부에서 통계작성 기본계획을 수립하고, 위탁기관인 한국문화관광연구원에서 조사기획 및 분석을 수행하고 있으며, 케이스탯리서치가 한국을 방문한 외국인 관광객을 대상으로 면접조사 방식으로 실사를 진행하였다.

이용자 요구사항 반영실태(FGI) 점검 결과, 동 조사는 한국을 방문한 외국인 관광객을 대상으로 한국여행 준비, 여행 형태, 만족도 등을 조사함으로써 관광 시장에 대한 동향 파악 및 관광사업 추진을 위한 기초자료로서 주로 활용되고 있는 것으로 파악되었다. 다만, 학술적 목적으로 데이터를 활용하기에는 데이터 자체의 성격이 기술적이어서 한계가 있었다. 이용자들은 대부분 관광지식정보 시스템(<https://know.tour.go.kr>)을 통해 자료를 활용하고 있었으며, 이용자들 모두 별도의 인증 절차 없이 사용하는 형태로 접근성 차원에서는 어려움이 없는 것으로 확인되었다. 다만, 통계간행물인 보고서의 경우 기초통계만 제공되어 있어 외래관광객의 관광 동향을 파악할 수 있도록 별도의 카드뉴스 제작이 필요하다는

의견을 제시해주었다. 아울러, 외래관광객조사가 외국인을 대상으로 하는 조사이고, 외국인들도 한국방문 통계에 대한 관심이 많다는 점에서 주요 조사결과에 대해서는 영어로 통계표를 제공해주는 것이 필요하다는 의견도 있었다.

&lt;표 2&gt; 통계작성 기획 진단결과

| 필수진단항목 (품질차원)                                                  | 진단결과          |          |
|----------------------------------------------------------------|---------------|----------|
|                                                                | 진단점수/<br>배점점수 | 5점척도점수   |
| 1. 법적근거 ~ 5. 통계작성 문서화 (관련성)                                    |               | 5/5      |
| 1. 법적근거                                                        | 1/1           |          |
| 2. 조사방법                                                        | 1/1           |          |
| 3. 조사 및 공표주기                                                   | 1/1           |          |
| 4. 조사일정 및 일정별 수행업무 제시                                          | 3/3           |          |
| 5-1. 통계작성 기본계획서 첨부<br>5-2. 업무편람(직무편람) 첨부                       | 1/1<br>1/1    |          |
| 6. 통계연혁 (관련성)                                                  |               | 5/5      |
| 6-1. 작성통계의 최초개발 시기                                             | 2/2           |          |
| 6-2. 작성통계의 개발 배경                                               | 2/2           |          |
| 6-3. 통계의 개념, 분류, 설계, 과정, 내용, 방법, 표본, 기준년, 가중치 등의 변경 또는 개편이력 관리 | 3/3           |          |
| 7. 통계의 작성목적 (관련성)                                              |               | 5/5      |
| 7-1. 통계작성 목적의 명확성                                              | 1/1           |          |
| 7-2. 주된 활용분야에 대한 명시                                            | 3/3           |          |
| 7-3. 국내 또는 해외 관련 통계, 유사 사례 사전 검토                               | 2/2           |          |
| 8. 주요 이용자 및 용도 ~ 9. 이용자 의견수렴 (관련성)                             |               | 5/5      |
| 8-1. 주요 이용자 관리                                                 | 1/1           |          |
| 8-2. 주요 이용자 유형별 용도 파악                                          | 2/2           |          |
| 9-1. 실시 내용과 주요 결과 기록<br>9-2. 요구사항 및 요구 반영 결과                   | 2/2<br>3/3    |          |
| <b>정성평가</b>                                                    |               | <b>0</b> |

※ 5점척도점수는 진단 지표에 대한 항목 점수

※ '해당없음'이 포함된 경우 5점척도점수의 구간기준이 변동될 수 있음

\* 1.법적근거~5.통계작성문서화: 7점 이상(5), 6점(4), 3~5점(3), 2점(2), 1점 이하(1)

\* 6.통계연혁: 6점 이상(5), 5점(4), 3~4점(3), 2점(2), 1점 이하(1)

\* 7.통계의작성목적: 5점 이상(5), 4점(4), 3점(3), 2점(2), 1점 이하(1)

\* 8.주요이용자및용도~9.이용자의견수렴: 7점 이상(5), 6점(4), 3~5점(3), 2점(2), 1점 이하(1)

\* 정성평가: -0.5점 ~ +0.5점

## 2. 통계설계 진단결과

통계는 작성목적에 맞게 조사내용 및 조사표를 설계해야 하는데, 외래관광객 조사는 조사항목, 조사표 구성, 그리고 조사표 변경이력 등에서 다소 미흡한 점이 확인되었다. 조사항목의 주요 개념과 용어는 동 조사와 유사성이 있는 국내 조사(국민여행실태조사) 및 국제 권고기준(관광통계국제권고안)과 비교하여 정의하고 있으나, 주요 용어인 ‘여행 형태’의 경우 용어 정의가 명확하지 않아 응답자가 설문에 응답하거나 이용자가 용어를 이해하는데 어려움이 있는 것으로 나타났다. 통계 이용자의 이해를 높이기 위해서는 용어설명서를 통계설명자료나 보고서 부록으로 첨부할 필요가 있다. 이와 관련하여 작성기관에 확인한 결과 여행 형태인 ‘Air-tel(Semi) package’에 대한 특성을 보다 세분화하여 살펴보기 위해 2023년 조사에서는 개별적으로 예약한 항목을 조사하고 있으며, 별도의 유료 관광 가이드 및 역할도 파악하고 있었다.

조사표 구성의 경우 매년 전문가 자문회의 및 내부 연구진 회의를 개최하여 조사문항을 수정 및 보완하고 있었다. 2022년 조사에서는 코로나19 이후 방한 외래관광객이 급감함에 따라 조사내용을 축소하였으나 조사 일관성을 유지하는데 초점을 맞추었다. 그러나 조사표 수록사항 중 조사의 법적근거, 응답자 비밀보호 정책, 문의사항 연락처 3가지가 누락되어 이를 보완할 필요가 있다.

또한, 조사표 설계 및 변경 절차는 적절하나 조사표 변경내용과 관련한 이력 관리는 충분하지 않은 측면이 있었다. 통계설명자료 상 조사표 변경 이력은 확인되나 변경승인 일자가 명시되어 있지 않아 이용자가 조사표 변경사항을 구체적으로 확인할 수 있도록 기록 및 관리가 필요하다.

외래관광객조사의 목표 모집단은 해당년도에 방한한 외래관광객이며, 조사 모집단은 만 15세 이상, 한국 체재 기간이 1년 이하<sup>1)</sup>로 국제공항 및 항만을 통해 출국하는 외국인으로 정의하고 있다. 그러나 환승을 위해 한국에서 숙박만 하고 출국하거나 보따리상, 관광 활동이 없이 한국을 방문한 기장, 승무원, 군인은

1)조사대상 조건인 체재 기간은 90일 이하(2018~2019)였으나, 2020년부터 코로나19 여파로 출입국 외국인이 급격히 감소하여 대상 조건을 체재 기간 1년 이하로 변경함



제외하고 있어 목표모집단과 조사모집단의 차이가 명확하다.

동 조사는 코로나19 이전인 2019년까지는 표본추출틀을 기준으로 연간 16,000 표본을 목표로 월, 국가, 성, 연령, 장소별 표본 배분을 하였으나, 2020년부터 방한 외국인의 급감함에 따라 표본설계 및 국가별 할당이 불가능한 상황이 되었다. 이에 따라 2022년 조사에서는 표본설계하지 않고 출국하는 모든 외국인 중 1년 이하 체류자만을 대상으로 조사를 진행하였다. 따라서 진단 항목 중 표본추출틀, 표본설계 방법 및 결과, 표본관리의 경우 ‘해당없음’으로 진단하였다.

#### □ 시사점

이용자 요구사항 반영실태(FGI) 점검 결과, 이용자들은 조사모집단에 크루즈 관광객을 포함시키는 안을 제안하였다. 최근 들어 크루즈 관광객들이 한국을 기착지로 선호하고 있어, 이들이 단순히 경유만 하는 형태인지 아니면 실제로 어느 정도 충분히 소비 지출이 이루어지는 형태의 스탱오버(stopover) 인지를 판단하여 크루즈 관광객의 모집단 포함 여부를 고려할 필요가 있다는 것이다. 이와 관련하여 작성기관에 확인한 결과 크루즈 관광객의 경우 한국관광공사에서 ‘외래 크루즈 관광객실태조사’를 별도 사업으로 진행하고 있어 동 조사의 모집단에서는 제외하고 있었다.

조사표 설계 및 유사통계 비교·분석 점검과 이용자 요구사항 반영실태(FGI) 점검 결과, 동 조사는 외국인을 대상으로 하는 유일무이한 조사로서 가치가 매우 크지만 조사표 설계 시 개선점이 필요한 것으로 확인되었다. 이용자들은 현재 조사표로는 여행 형태를 명확하게 파악하기 어렵고, 외국인이 방문한 지역(시/도)별로 어떤 활동을 했는지 구체적으로 알 수 없어 지자체가 활용할 만한 데이터가 적다는 점을 지적하였다. 따라서, 외국인의 한국관광실태를 명확히 파악하고, 외래관광객의 유치 확대 및 관광산업의 활성화를 위해서는 조사표의 수정 및 보완이 필요하다고 판단된다.

그러나, 조사표에 많은 정보를 담는데 한계가 있으므로 설문조사와는 별도로

외국인 관광객을 대상으로 FGI를 검토할 필요가 있다. 작성기관에 문의한 결과 2021년에 정성조사를 진행한 바가 있으며, 정량조사 결과를 보완하고 차년도 조사개선을 목적으로 방한 외국인과 여행사 가이드 등을 대상으로 개별심층 인터뷰(IDI)를 계획하고 있는 것으로 확인되었다.

<표 3> 통계설계 진단결과

| 필수진단항목 (품질차원)                                                | 진단결과          |        |
|--------------------------------------------------------------|---------------|--------|
|                                                              | 진단점수/<br>배점점수 | 5점척도점수 |
| 1. 조사 항목 ~ 2. 적용 분류체계 (비교성)                                  |               | 5/5    |
| 1-1. 주요 용어 및 항목별 명확한 정의의 적절성                                 | 1/2           |        |
| 1-2. 주요 용어의 정의나 개념 등에 대한 국내 또는 국제기준 비교                       | 2/2           |        |
| 1-3. 조사표 첨부                                                  | 1/1           |        |
| 1-4. 조사항목의 체계                                                | 2/2           |        |
| 2-1. 통계에서 사용하는 분류체계 개요 및 내용의 적절성                             | 2/2           |        |
| 2-2. 국내 또는 국제기준의 표준분류체계 사용 여부 또는 미사용 사유                      | 2/2           |        |
| 3. 조사표 구성 (정확성)                                              |               | 4/5    |
| 3-1. 조사표 구성 관련 내·외부 전문가 회의 개최                                | 1/1           |        |
| 3-2. 조사표 구성 내·외부 전문가 회의 결과 반영 여부                             | 3/3           |        |
| 3-3. 첨부된 조사표에 수록된 사항의 수                                      | 3/5           |        |
| 4. 조사표 설계 및 변경 절차 ~ 5. 조사표 변경이력 (관련성)                        |               | 5/5    |
| 4-1. 조사표 설계, 변경 절차나 방법의 적절성                                  | 3/3           |        |
| 5-1. 조사표 변경 이력 관리                                            | 1/2           |        |
| 5-2. 조사표 변경 이유 기록·관리                                         | 1/1           |        |
| 5-3. 변경승인일자 기록·관리                                            | 2/2           |        |
| 6. 목표모집단과 조사모집단 (정확성)                                        |               | 5/5    |
| 6-1. 목표모집단 정의                                                | 2/2           |        |
| 6-2. 조사모집단 정의                                                | 2/2           |        |
| 6-3. 목표모집단 및 조사모집단 차이의 적절성                                   | 2/2           |        |
| 7. 표본추출틀 (정확성)                                               |               | 해당없음   |
| 7-1. 표본추출틀로 사용되는 자료의 출처(통계명, 작성기관, 작성연도)                     | 해당없음          |        |
| 7-2. 표본추출틀로 선정한 이유                                           | 해당없음          |        |
| 7-3. 표본추출틀의 구축(갱신) 과정, 내용, 주기 등 제시                           | 해당없음          |        |
| 7-4. 모집단 변동에 따른 표본추출틀 주기적 개편 시 개편의 주기, 필요성, 방법 및 절차, 결과 등 제시 | 해당없음          |        |
| 8. 표본설계 방법 및 결과(표본조사) ~ 9. 표본관리 (정확성)                        |               | 해당없음   |
| 8-1. 표본추출방법의 적절성                                             | 해당없음          |        |
| 8-2. 표본크기 결정의 타당성                                            | 해당없음          |        |
| 8-3. 표본추출 결과의 타당성                                            | 해당없음          |        |
| 8-4. 표본설계보고서 첨부                                              | 해당없음          |        |
| 8-5. 표본설계보고서에 모수 및 분산 추정방법                                   | 해당없음          |        |

| 필수진단항목 (품질차원)                                                         | 진단결과                |        |
|-----------------------------------------------------------------------|---------------------|--------|
|                                                                       | 진단점수/<br>배점점수       | 5점척도점수 |
| 9-1. 동일대상을 연속 조사 하는 경우 조사대상의 생멸, 전입, 전출 등 표본 내 변동이 발생한 경우, 수정·보완하는 방법 | 해당없음                |        |
| 추가진단항목                                                                | 추가점수<br>(진단점수/배점점수) |        |
| 1-5. 주요 항목의 조사목적                                                      | 0.1/0.1             |        |
| 1-6. 부정확한 응답 가능성이 있는 조사항목 검토                                          | 0.1/0.1             |        |
| 3-4. 조사방법을 혼합하여 이용하는 경우 조사방법별로 조사표의 구성, 내용, 특징 및 설계 시 고려한 다양한 요소 검토   | 0.1/0.1             |        |
| 5-4. 응답자 유형별 응답 소요시간 등 검토                                             | 0.1/0.1             |        |
| 6-4. 조사모집단의 과대표함, 과소포함 등 포함오차에 대한 분석 또는 검토                            | 0/0.1               |        |
| 7-5. 분류별, 지역별 기타 하위모집단별 추출단위 분포, 관련 통계량, 상관관계 등 기록 및 관리               | 0.1/0.1             |        |
| 7-6. 표본틀에 한계가 있는 경우 그 내용과 보완 등의 검토 또는 조치 결과                           | 0.1/0.1             |        |
| <b>정성평가</b>                                                           | <b>0</b>            |        |

- \* 1.조사항목~2.적용분류체계: 10점 이상(5), 8~9점(4), 4~7점(3), 2~3점(2), 1점 이하(1)
- \* 3.조사표구성: 8점 이상(5), 6~7점(4), 4~5점(3), 2~3점(2), 1점 이하(1)
- \* 4.조사표설계및변경절차~5.조사표변경이력: 7점 이상(5), 6점(4), 3~5점(3), 2점(2), 1점 이하(1)
- \* 6.목표모집단과조사모집단: 5점 이상(5), 4점(4), 3점(3), 2점(2), 1점 이하(1)
- \* 7.표본추출틀(표본조사): 5점 이상(5), 4점(4), 3점(3), 2점(2), 1점 이하(1)
- \* 8.표본설계방법및결과~9.표본관리: 10점 이상(5), 8~9점(4), 4~7점(3), 2~3점(2), 1점 이하(1)
- \* 정성평가: -1점~+1점

### 3. 자료수집 진단결과

통계를 작성하기 위해서는 조사표를 이용하여 응답자로부터 응답을 받아내는 것이 가장 중요한 작업이다. 외래관광객조사는 외국인을 대상으로 출국하는 장소에서 조사원이 조건에 맞는 응답대상자를 컨택하여 조사하는 면접타계식 방법으로 자료를 수집하고 있다. 다만, 조사방법 선택 시 조사비용, 조사인력, 조사기간, 조사체계 등의 충분한 검토가 필요하다.

면접조사의 경우 조사원의 채용 및 교육 등은 조사의 성공 여부를 좌우할 정도로 중요하다. 동 조사는 외국인 대상 조사로 난이도가 상대적으로 높은 조사이기 때문에, 우수한 조사원을 모집하기 위해 동 조사 1년 이상 수행 경험자, 2개 이상 외국어 활용 가능자, 공항 및 항에서 2년 이상 외국인 조사 경험자를 우선적으로 채용하였다. 2022년 조사에는 총 18명의 조사원이 투입되었으며, 모든 조사원을 대상으로 이론교육, 실습교육, 현장교육 등 다양한 형태의 교육이 적절하게 진행되었으며 교체된 조사원에 대해서는 동일한 교육을 실시하였다.

동 조사는 표본설계 없이 출국하는 외국인 관광객을 대상으로 컨택을 진행했기 때문에 별도의 응답자 명부를 사용하지 않고, 현장에서 외국인 관광객에게 조사 목적 및 소요시간 등을 밝히고 조사를 실시하였다. 조사 실사는 실사수행 업체인 케이스탯리서치가 진행하였다. 일반적으로 실사는 매달 마지막 주 주말을 포함하여 매월 1회 1주일 간 진행하되, 평균 응답 소요시간, 조사기간 내 국가별·장소별 운항 수, 조사장소까지의 이동거리 등을 고려하여 조사원 일일 진행부수가 30부를 초과하지 못하도록 업무량을 배정함으로써 품질 저하를 방지하였다.

특히, 조사대상이 한국을 방문한 후 출국하는 외국인임에 따라 현장에서 응답자의 질의에 대해 즉시 처리가 가능하도록 조사원 교육, 주요 질의응답 체계, 그리고 현장조사 사례집을 통해 현장관리가 이뤄지고 있었다. 2022년 조사에서는 현장 조사 관리자 4명이 투입되어 조사원 현장관리 감독, 조사 진행상황 및 문제상황 보고 등의 역할을 수행하였으며 조사관리자 1인당 조사원 수는 3.25명으로 적절하였다.

무응답 관련해서는 항목 무응답을 최소화하기 위해 응답이 어려운 항목에 대하여 조사표에 관련 지침을 표기하거나 조사원이 응답자 질문에 응답하도록 하였고, TAPI 조사로 진행하여 원천적으로 항목 무응답이 발생하지 않도록 하였다. 2022년 조사에서는 표본설계 없이 임의조사로 진행했기 때문에 표본대체 허용 기준, 표본대체 절차 및 방법 등에 관해서는 ‘해당없음’으로 진단하였다.

외래관광객조사는 대규모 총 조사가 아니므로 사후조사 실시에 해당되지 않으며, 행정자료를 활용하여 산출하는 통계가 아니므로 행정자료 활용과 관련한 진단은 제외하였다.

#### □ 시사점

자료수집 체계 점검 결과, 동 조사의 자료수집 과정은 적절하게 관리 및 운영되고 있는 것으로 확인되었으나 몇 가지 개선점이 드러났다. 첫째, 2022년 외래관광객조사는 Tablet PC를 활용한 면접원 대면조사와 모바일 QR코드를 활용한 추가조사로 진행하였다. 대면 조사에서는 공표 항목(7개 지표)을 중심으로 조사를 진행하며, 모바일 QR코드 조사에서는 공표 항목 외에 2019년까지 조사된 항목을 조사하여 방한 여행 재개까지의 현황을 탐색하는 목적으로 활용하였다. 2022년 외래관광객 조사응답 비율은 40.7%이며, ‘조사대상 아님’이 48.6%, ‘조사거절’이 10.4%, ‘조사중단’이 0.3%로 나타났다. ‘조사대상 아님’ 비율이 높은 것은 코로나19로 인해 조사대상 조건(체류 기간 1년 이하)에 해당하는 사람을 찾기 어려운 상황이었기 때문인 것으로 이해되나, 대면조사 완료자 중 모바일 QR코드로 추가조사까지 완료한 비율은 전체 컨택수 대비 11.3%로 높지 않았다. 향후에는 조사응답률 제고를 위한 방안을 검토할 필요가 있다.

둘째, 동 조사는 코로나19 이전인 2019년 조사와 비교해서 코로나19 이후인 2020-2022년 조사에서 조사방법 및 조사내용에 변화가 있으므로 시계열 단절의 문제가 발생할 수 있다. 작성기관에서는 주요 공표 항목(방한 횟수, 체재기간, 참여활동, 만족도 등)에 대한 시계열 통계결과를 관리하고 있으나, 2023년 조사

부터는 조사항목이 15개에서 31개로 증가하고 있어 시계열 단절 영향을 점검할 필요가 있다.

조사표 설계 및 유사통계 비교분석 점검 결과, 동 조사는 한국방문 후 출국하는 외국인 관광객을 대상으로 TAPI 조사가 이루어지며 조사원에게 조사개요 및 조사 시 유의사항, 면접원 APP 사용방법 등을 작성한 실사 가이드를 제공하고 있는 것으로 확인되었다. 다만, 외국인을 대상으로 조사하는 만큼 조사원의 안내에 따라 응답오차가 발생할 수 있으므로, 응답자가 동일한 기준으로 응답할 수 있도록 조사항목별 작성요령과 유의사항을 구체적으로 작성한 조사지침서를 제공하여 조사기준을 명확히 안내할 필요가 있다.

<표 4> 자료수집 진단결과

| 필수진단항목 (품질차원)                                 | 진단결과          |        |
|-----------------------------------------------|---------------|--------|
|                                               | 진단점수/<br>배점점수 | 5점척도점수 |
| 1. 조사방법 (정확성)                                 |               |        |
| 1-1. 조사방법 선택에 대한 검토(조사비용, 조사인력, 조사기간, 조사체계 등) | 1/2           | 4/5    |
| 1-2. 선택한 조사방법에 대한 조사과정의 적절성                   | 3/3           |        |
| 2. 조사원 채용 및 처우 ~ 4. 조사원 업무량 (정확성)             |               |        |
| 2-1. 조사원 채용 방법 및 과정의 적절성                      | 2/2           | 5/5    |
| 2-2. 조사원 자격요건, 지위, 급여수준, 지급방법, 부가혜택 등의 적절성    | 2/2           |        |
| 3-1. 조사원 교육훈련에 대한 일정                          | 2/2           |        |
| 3-2. 조사원 교육훈련 내용의 적절성                         | 2/2           |        |
| 3-3. 교육시간의 적정성 검토                             | 1/1           |        |
| 3-4. 교육훈련 교재 첨부                               | 1/1           |        |
| 3-5. 조사기간 중 교체된 조사원에 대한 교육 실시                 | 2/2           |        |
| 3-6. 조사원 대상 비밀보호 의무 교육 또는 서약서 작성              | 1/1           |        |
| 4-1. 조사원 업무량 배정시 고려사항                         | 2/2           |        |
| 5. 조사업무 흐름도 ~ 6. 조사준비 및 준비조사 (정확성)            |               |        |
| 5-1. 조사실시에 대한 조사업무 흐름도 관리의 적절성                | 1/2           | 2/5    |
| 6-1. 조사 홍보 실시 내용과 방법                          | 1/1           |        |
| 6-2. 응답자(조사대상) 사전 통지                          | 0/1           |        |
| 6-3. 조사구 확인 또는 조사명부 보완                        | 0/2           |        |
| 7. 조사항목별 조사 방법 (정확성)                          |               |        |
| 7-1. 주요 조사항목별 작성요령 및 유의사항의 적절성                | 1/3           | 3/5    |
| 7-2. 조사표 기입에 필요한 조사지침서 첨부                     | 1/1           |        |
| 8. 현장조사 관리 (정확성)                              |               |        |
| 8-1. 현장조사 관리 체계                               | 1/1           | 5/5    |

| 필수진단항목 (품질차원)                                                                      |                                              | 진단결과                |        |
|------------------------------------------------------------------------------------|----------------------------------------------|---------------------|--------|
|                                                                                    |                                              | 진단점수/<br>배점점수       | 5점척도점수 |
| 8-2. 현장조사 관리 방법                                                                    |                                              | 2/2                 |        |
| 8-3. 현장조사 관리자 1인당 조사원수 등 관리                                                        |                                              | 1/1                 |        |
| 8-4. 현장조사 관리자 역할의 적절성                                                              |                                              | 2/2                 |        |
| 8-5. 현장조사 파라미터 기록·관리 여부                                                            |                                              | 1/1                 |        |
| 8-6. 조사기간 중 작성기관이 조사위탁기관이나 조사원을 대상으로 실시지도(지도점검) 실시                                 |                                              | 1/1                 |        |
| 9. 조사 질의응답 체계 (정확성)                                                                |                                              |                     | 5/5    |
| 9-1. 현장조사 질의 및 응답 체계 운영 방법의 적절성                                                    |                                              | 3/3                 |        |
| 9-2. 주요 질의 응답·오류사례 추적 및 관리                                                         |                                              | 2/2                 |        |
|                                                                                    | 9-3. 현장조사 사례집 첨부                             | 1/1                 |        |
| 10. 조사(또는 응답)대상 ~ 12. 표본대체 (정확성)                                                   |                                              |                     | 5/5    |
| 10-1. 적격 조사(또는 응답)대상의 지위, 지정 이유의 타당성                                               |                                              | 1/2                 |        |
| 11-1. 항목 무응답 대처 방법                                                                 |                                              | 2/2                 |        |
| 11-2. 단위 무응답 대처 방법                                                                 |                                              | 2/2                 |        |
| 12-1. 표본대체 허용 기준                                                                   |                                              | 해당없음                |        |
| 12-2. 표본대체 절차 및 방법                                                                 |                                              | 해당없음                |        |
|                                                                                    | 12-3. 표본대체 기준, 절차 및 방법의 적절성                  | 해당없음                |        |
| 13. 사후조사 (정확성)                                                                     |                                              |                     | 해당없음   |
| 13-1. 조사 실시 후 사후조사(모니터링) 실시(시기, 내용, 방법, 비율)                                        |                                              | 해당없음                |        |
|                                                                                    | 13-2. 사후조사(모니터링) 수행 결과 분석 및 사후 조치 방안(결과, 활용) | 해당없음                |        |
| 14. 행정자료 활용 목적 및 내용 ~ 15. 활용 행정자료 특성 및 입수체계 (관련성)                                  |                                              |                     | 해당없음   |
| 14-1. 행정자료 활용에 대한 목적, 필요성, 활용 정도 파악                                                |                                              | 해당없음                |        |
| 14-2. 행정자료 이용 시 발생하는 이용제한 사항 및 사유 파악                                               |                                              | 해당없음                |        |
| 14-3. 활용하는 행정자료의 내용 및 항목 파악                                                        |                                              | 해당없음                |        |
| 15-1. 활용하는 행정자료의 원래 수집 목적에 대한 파악 (관리/제공기관 기준)                                      |                                              | 해당없음                |        |
| 15-2. 활용하는 행정자료의 원래 수집과정 및 내용, 관리 기관에 대한 파악(관리/제공기관 기준)                            |                                              | 해당없음                |        |
| 15-3. 행정자료 입수 방법 및 경로의 기록·관리(통계작성기관 기준)                                            |                                              | 해당없음                |        |
| 15-4. 행정자료 입수주기 또는 갱신주기 및 정시성에 대한 기록·관리(통계작성기관 기준)                                 |                                              | 해당없음                |        |
|                                                                                    | 15-5. 행정자료 활용 법적근거(통계작성기관 기준)                | 해당없음                |        |
| 추가진단항목                                                                             |                                              | 추가점수<br>(진단점수/배점점수) |        |
| 1-3. 조사의 효율성, 정확성 등의 제고를 위하여 조사방법별 응답비율, 응답자 특성, 추정치에 미치는 영향 등 분석·검토               |                                              | 0.1/0.1             |        |
| 2-3. 우수 조사원을 채용하기 위하여 적용한 방법이나 조치                                                  |                                              | 0.1/0.1             |        |
| 3-7. 조사원의 업무지식 숙지 정도에 대한 평가 및 평가 조치(재교육 실시 등)                                      |                                              | 0.1/0.1             |        |
| 10-2. 기억응답과 관련된 검토 여부(조사대상 기간(또는 시점)과 조사시기 사이의 간격, 응답에 필요한 기록물(영수증, 장부 등) 활용가능성 등) |                                              | 0/0.1               |        |

| 필수진단항목 (품질차원) | 진단결과          |        |
|---------------|---------------|--------|
|               | 진단점수/<br>배점점수 | 5점척도점수 |
| 정성평가          | 0             |        |

- \* 1.조사방법: 5점(5), 4점(4), 2~3점(3), 1점(2), 0점(1)
- \* 2.조사원채용및처우~4.조사원업무량: 14점 이상(5), 11~13점(4), 5~10점(3), 2~4점(2), 1점 이하(1)
- \* 5.조사업무흐름도~6.조사준비및준비조사: 5점 이상(5), 4점(4), 3점(3), 2점(2), 1점 이하(1)
- \* 7.조사항목별조사방법: 4점(5), 3점(4), 2점(3), 1점(2), 0점(1)
- \* 8.현장조사관리: 7점 이상(5), 6점(4), 3~5점(3), 2점(2), 1점 이하(1)
- \* 9.조사질의응답체계: 5점 이상(5), 4점(4), 3점(3), 2점(2), 1점 이하(1)
- \* 10.조사대상~12.표본대체: 10점 이상(5), 8~9점(4), 4~7점(3), 2~3점(2), 1점 이하(1)
- \* 13.사후조사: 4점(5), 3점(4), 2점(3), 1점(2), 0점(1)
- \* 14.행정자료활용목적및내용~15.활용행정자료특성및입수체계: 12점 이상(5), 9~11점(4), 5~8점(3), 2~4(2), 1점 이하(1)
- \* 정성평가: -1점 ~+1점



#### 4. 통계처리 및 분석 진단결과

통계처리 및 분석에서는 수집된 자료를 시스템적으로 검토하고 작성하기 위해, 코딩 및 코드체계 등이 정립되어 있는지와 입력된 자료를 기반으로 자료를 내검하는 방식 등을 점검하였다. 점검 결과, 외래관광객조사는 매년 별도의 코드북을 작성하여 관광지식정보시스템에 공개하고 있는 것으로 확인되었다. 또한, 자료 입력과 관련해서 입력 오류 방지를 위해 TAPI 시스템에 연계 문항 간 응답값 제시 및 경고문, 로직 설계 등을 구축하여 진행하고 있으나, 실제로 자료 입력 시 발생한 오류가 무엇이고 어떻게 처리하고 있는지에 대해서는 구체적으로 제시하지 않고 있어 아쉬운 부분이다. 자료내검 역시 조사현장에서 TAPI 시스템을 통해 실시간 내검을 하고 이후 입력 지침서를 활용하여 입력결과 내검을 하고 있으나, 전산 내검 시 발생할 수 있는 범위 내검과 논리 내검의 내용을 구체적으로 파악하고 있지 못하였다.

무응답 관련해서 동 조사는 기본적으로 항목 무응답을 허용하지 않고 있어 최종 항목 무응답률 수치, 산출 산식, 대체방법에 대해서는 ‘해당없음’으로 진단했다. 단위무응답의 경우 국가별, 조사장소별로 단위무응답률을 산출하고 있으나, 동 조사는 매월(월별 1주일) 조사를 진행하고 있으므로 월별로 단위무응답률을 산출하고 연간통계 작성하여 관리할 필요가 있다.

동 조사는 2019년 조사까지 표본조사를 진행하여 가중치를 부여했으나, 2022년 조사에는 공항에서 출국하는 외국인 관광객 전수를 대상으로 조사하여 별도의 가중치를 부여하지 않고 있다. 따라서 가중치 조정, 통계추정 산식 및 내용, 그리고 표본오차 추정방법 및 결과에 해당되는 항목에 대해서 ‘해당없음’으로 진단하였다.

외래관광객조사는 행정자료를 활용하여 산출하는 통계가 아니므로 행정자료 매칭 방법은 진단에서 제외하였다. 또한, 지수작성 통계나 계절조정 통계에도 해당되지 않아 그 영역은 진단하지 않았다.

## □ 시사점

외래관광객조사는 자료입력 및 자료내검에 대한 관리가 다소 부족한 것으로 확인되었다. 동 조사는 구조화된 설문지를 tablet에 탑재하여 진행하는 조사로, 응답 내용은 즉시 서버에 저장되므로 별도의 데이터 입력 과정을 생략하고 있다. 조사원이 응답 내용 입력 시 오류 방지를 위해 문항 응답에 대한 로직 및 범위를 프로그램에 탑재하여 오류를 최소화하고 있다. 실제로 자료 입력 시 발생한 오류가 무엇이고 어떻게 처리하고 있는지 파악하여 관리할 필요가 있다.

또한, 자료내검의 목적은 자료 분석을 수행하기 전에 조사자료를 더 자세히 살펴 오류를 줄임으로써 최종 자료가 보다 완벽하고 명확해지도록 하는 과정이다. 자료내검은 현장에서 조사원이 수행하는 조사현장 내검, 수집 후 내검, 입력결과 내검, 전산 내검까지 다양한 방법이 있다. 동 조사는 조사현장 내검, 입력결과 내검은 잘 관리되고 있는 반면에, 전산 내검의 범위, 논리 내검의 적용대상 및 적용 내용에 있어서 다소 미흡하였다. 범위 내검은 사전에 응답 값의 범위를 정한 후 응답이 범위를 벗어나는지 점검하는 것이며, 논리 내검은 문항의 특성상 논리적으로 나올 수 없는 응답이 있는지를 점검하는 것이다. 작성기관에 확인한 결과 전산내검 매뉴얼을 갖추고 있기 때문에 향후에는 문항별로 범위 내검과 논리내검 관리가 가능할 것으로 판단된다.

<표 5> 통계처리 및 분석 진단결과

| 필수진단항목 (품질차원)                        | 진단결과          |        |
|--------------------------------------|---------------|--------|
|                                      | 진단점수/<br>배점점수 | 5점척도점수 |
| 1. 자료코딩 ~ 2. 자료입력 (정확성)              |               | 5/5    |
| 1-1. 자료 코드체계 및 코딩(부호화) 방법의 적절성       | 2/2           |        |
| 2-1. 조사결과 자료의 전산입력 방법의 적절성           | 2/2           |        |
| 2-2. 입력 시 오류 검출을 위해 적용한 방법의 적절성      | 1/2           |        |
| 2-3. 입력매뉴얼(지침서) 첨부                   | 1/1           |        |
| 2-4. 자료 입력 교육 실시 여부와 교육 일정 및 방법      | 1/1           |        |
| 3. 자료내검 (정확성)                        |               | 4/5    |
| 3-1. 조사현장 내검 내용 및 방법, 오류자료 처리방법의 적절성 | 2/2           |        |
| 3-2. 입력결과 내검 내용 및 방법, 오류자료 처리방법의 적절성 | 2/2           |        |
| 3-3. 전산내검 범위, 논리내검 적용대상 및 적용내용의 타당성  | 1/3           |        |

| 필수진단항목 (품질차원) |                                                                       | 진단결과          |        |
|---------------|-----------------------------------------------------------------------|---------------|--------|
|               |                                                                       | 진단점수/<br>배점점수 | 5점척도점수 |
|               | 3-4. 내검매뉴얼(지침서) 첨부                                                    | 1/1           |        |
| 4.            | 주요 항목무응답 실태 ~ 6. 단위무응답 실태 (정확성)                                       |               | 5/5    |
|               | 4-1. 주요 항목에 대하여 최초 항목 무응답률 수치 제시                                      | 해당없음          |        |
|               | 4-2. 주요 항목에 대하여 항목 무응답률 산출 산식                                         | 해당없음          |        |
|               | 5-1. 주요 항목의 항목무응답을 대체하는 경우 대체방법의 적절성                                  | 해당없음          |        |
|               | 6-1. 최초 단위무응답률 수치 제시                                                  | 2/2           |        |
|               | 6-2. 단위무응답률 산출 산식                                                     | 1/1           |        |
|               | 6-3. 주요 하위그룹별(성별, 연령별, 지역별, 산업별 등) 및 무응답 사유(불응, 접촉불가, 부적격 등)별 무응답률 검토 | 1/1           |        |
| 7.            | 가중치 조정 ~ 8. 통계추정 산식 및 내용 (정확성)                                        |               | 해당없음   |
|               | 7-1. 설계가중치 산출                                                         | 해당없음          |        |
|               | 7-2. 무응답 가중치 조정                                                       | 해당없음          |        |
|               | 7-3. 사후가중치 조정                                                         | 해당없음          |        |
|               | 7-4. 설계가중치 구체적인 산출과정 및 방법의 적절성                                        | 해당없음          |        |
|               | 7-5. 무응답 가중치 구체적인 조정과정 및 방법의 적절성                                      | 해당없음          |        |
|               | 7-6. 사후가중치 구체적인 조정과정 및 방법의 적절성                                        | 해당없음          |        |
|               | 8-1. 추정하고자 하는 주요 모수                                                   | 해당없음          |        |
|               | 8-2. 추정치를 계산하는 산식의 적절성                                                | 해당없음          |        |
| 9.            | 표본오차 추정 방법 및 결과(표본조사) (정확성)                                           |               | 해당없음   |
|               | 9-1. 주요 항목에 대한 분산, 표준오차 등의 추정 방법                                      | 해당없음          |        |
|               | 9-2. 주요 항목에 대한 상대표준오차, 신뢰구간 등의 적절성                                    | 해당없음          |        |
|               | 9-3. 주요 항목의 오차 특성과 이용 시 고려사항                                          | 해당없음          |        |
| 10.           | 지수 유형 및 산출산식 ~ 11. 지수 가중치 및 갱신 (정확성)                                  |               | 해당없음   |
|               | 10-1. 사용된 지수의 유형 및 지수의 장단점, 선정 이유의 타당성                                | 해당없음          |        |
|               | 10-2. 사용된 지수의 산출 산식                                                   | 해당없음          |        |
|               | 10-3. 지수작성 목적으로 조사대상 선정기준, 절차, 선정된 항목                                 | 해당없음          |        |
|               | 11-1. 지수작성 가중치 산출에 이용된 자료의 명칭 및 개요                                    | 해당없음          |        |
|               | 11-2. 가중치 산출 산식 및 과정, 갱신주기 및 이유                                       | 해당없음          |        |
| 12.           | 지수개편 ~ 13. 디플레이터 (정확성)                                                |               | 해당없음   |
|               | 12-1. 지수개편의 주기                                                        | 해당없음          |        |
|               | 12-2. 지수개편의 목적 및 필요성, 방법, 절차, 내용의 적절성                                 | 해당없음          |        |
|               | 12-3. 과거자료 접속방법                                                       | 해당없음          |        |
|               | 13-1. 디플레이터의 개요, 특성, 적정성                                              | 해당없음          |        |
|               | 13-2. 디플레이터의 불변화 방법                                                   | 해당없음          |        |
| 14.           | 계절조정 (비교성)                                                            |               | 해당없음   |
|               | 14-1. 계절조정의 의미와 필요성, 방법 및 버전                                          | 해당없음          |        |
|               | 14-2. 계절조정 과정, 과정별 적용 방법, 내용, 산출물 등 관리                                | 해당없음          |        |
|               | 14-3. 계절조정 시계열 보정의 주기, 이유, 보정의 내용, 방법                                 | 해당없음          |        |
| 15.           | 행정자료의 매칭방법 (정확성)                                                      |               | 해당없음   |
|               | 15-1. 조사통계자료와 행정자료 간 매칭변수                                             | 해당없음          |        |
|               | 15-2. 조사통계자료와 행정자료 간 매칭방법                                             | 해당없음          |        |
|               | 15-3. 조사통계자료와 행정자료 간 매칭허용 한계 검토                                       | 해당없음          |        |
|               | 15-4. 조사통계자료와 행정자료 간 매칭비율 수치 파악                                       | 해당없음          |        |

| 필수진단항목 (품질차원)                                                    | 진단결과                |        |
|------------------------------------------------------------------|---------------------|--------|
|                                                                  | 진단점수/<br>배점점수       | 5점척도점수 |
| 추가진단항목                                                           | 추가점수<br>(진단점수/배점점수) |        |
| 3-5. 자료 내용검토(에디팅) 시스템 구축                                         | 0/0.1               |        |
| 3-6. 확인된 오류의 유형, 내용, 원인 등에 대한 분석                                 | 0.1/0.1             |        |
| 3-7. 이상치를 처리하는 경우, 이상치의 기준, 식별 및 처리 방법, 처리결과 등 기록·관리             | 0.1/0.1             |        |
| 4-3. 항목특성별, 응답자 유형별 등 항목무응답 분포와 특징, 편향 발생 및 분산 증가 가능성 등 분석       | 0/0.1               |        |
| 5-2. 항목 무응답 대체시 대체비율, 대체값의 추정치 기여도, 대체값의 자료 표기 방법 등 분석           | 0/0.1               |        |
| 6-4. 단위무응답에 의한 편향 발생 및 분산 증가 가능성 검토                              | 0/0.1               |        |
| 6-5. 항목 또는 단위무응답 발생 시, 응답자와 무응답자의 성향으로 인해 발생할 수 있는 편향을 줄이기 위한 조치 | 0/0.1               |        |
| 6-6. 측정 또는 처리오차에 대한 추정 또는 연구 사례 유무                               | 0/0.1               |        |
| 9-4. 마이크로데이터 이용자가 스스로 표본오차를 계산할 수 있도록 관련 방법을 제공하는 경우 이에 대한 사용방법  | 0/0.1               |        |
| 15-5. 활용하는 행정자료를 점검 또는 보완하는 경우 내용, 방법, 결과 등의 기록·관리               | 0/0.1               |        |
| <b>정성평가</b>                                                      | <b>0</b>            |        |

- \* 1.자료코딩~2.자료입력: 7점 이상(5), 6점(4), 3~5점(3), 2점(2), 1점 이하(1)
- \* 3.자료내검: 7점 이상(5), 6점(4), 3~5점(3), 2점(2), 1점 이하(1)
- \* 4.주요항목무응답실태~6단위무응답실태: 8점 이상(5), 6~7점(4), 4~5점(3), 2~3점(2), 1점 이하(1)
- \* 7.가중치조정~8.통계추정산식및내용: 11점 이상(5), 8~10점(4), 5~7점(3), 2~4점(2), 1점 이하(1)
- \* 9.표집오차추정방법및결과: 5점 이상(5), 4점(4), 3점(3), 2점(2), 1점 이하(1)
- \* 10.지수유형및산출산식~11.지수가중치및갱신: 12점 이상(5), 9~11점(4), 5~8점(3), 2~4점(2), 1점 이하(1)
- \* 12.지수개편~13.디플레이터: 7점 이상(5), 6점(4), 3~5점(3), 2점(2), 1점 이하(1)
- \* 14.계절조정: 8점 이상(5), 6~7점(4), 4~5점(3), 2~3점(2), 1점 이하(1)
- \* 15.행정자료의매칭방법: 6점 이상(5), 5점(4), 3~4점(3), 2점(2), 1점 이하(1)
- \* 정성평가: -1점~+1점

## 5. 통계공표, 관리 및 이용자서비스 진단결과

통계작성기관은 많은 양의 통계정보를 간명하게 압축하여 이용자에게 전달해야 하며, 공표하는 통계가 정확하고, 접근 가능하고, 이해 가능하고, 시의적절하고, 기밀 유지 요건을 충족시키고 있음을 확인하여 알리는 것이 중요하다.

외래관광객조사는 매월 조사가 이루어지며 공표 주기는 1년으로 보도 자료를 통해 공표하는 것을 원칙으로 하며, 결과 공표와 함께 최종 결과물은 간행물(외래관광객조사) 형태로 문화센터 및 관광지식정보시스템을 통해 제공하고 있다. 조사 기준시점은 조사기준년 1월 1일부터 12월 31일이며 공표 시기는 조사기준년 익년 5월이나, 작성기관에서는 매년 조사 결과에 대한 시의성과 결과의 신뢰성을 동시에 충족할 수 있는 통계를 생산하기 위해 공표기간 단축 가능성을 검토하여 2023년부터는 연간 1회 및 분기별(4회) 공표를 고려하고 있는 것으로 확인되었다.

동 조사는 1993년 이후 1년 단위로 조사를 실시하여 시계열 단절은 없었으나, 2020년 코로나19 발생에 따라 외래관광객이 급감하여 조사방법 및 조사내용이 변경됨에 따라 일부 문항에 대한 시계열 비교가 불가능한 것으로 파악되었다. 시계열 유지 항목으로는 방한 횟수, 방한 주요 목적, 주요 고려 요인, 참여 활동, 방문 지역, 지출 경비, 전반적 만족도, 재방문 의향이 있다.

유사통계 비교 분석 점검 결과, 외래관광객조사는 방한 외래관광객 현황을 파악, 분석하여 관광정책 수립의 기초자료로 활용한다는 점에서 국민여행조사(문화체육관광부), 한국관광통계(한국관광공사)가 동일영역 통계로 확인되었으며, 작성기관은 동일영역 통계 간 현황 및 차이점을 구체적으로 파악하고 있는 것으로 확인되었다. 또한, 국가 간 비교를 위해 작성기관에서는 미국 Survey of International Air Travelers(SIAT), 캐나다 International Travel Survey(ITS), 뉴질랜드 International Travel Survey(ITS) 해외 통계를 검토하고 있는데, 외국인 관광객의 여행 행태를 파악하기 위한 목적으로 방문 목적, 지출 경비 등 동일한 항목을 조사하고 있다는 점에서 유사하지만 조사 방법 및 항목 차이로 인해 동 조사와의 직접 비교는 어려운 것으로 나타났다. 이외에도 유사 통계로 일본 ‘방일쇼핑

조사'가 있는데 작성기관에서는 아직 이 통계를 참고하고 있지 않아 향후 검토가 필요하다.

통계를 설명하는 각종 통계설명자료는 통계의 이해를 높이는데 필수적인 역할을 하는데, KOSIS에서 제공하는 통계설명자료를 살펴보면 동 조사는 '참고자료' 영역의 경우 작성지침서가 누락되어 있어 보완이 요구된다.

마이크로데이터 품질점검 결과, 동 조사는 작성기관인 문화체육관광부와 수행기관(위탁·용역)에서 마이크로데이터를 생성 및 관리하고 있으며, 통계청 MDIS와 문화체육관광부의 관광지식정보시스템을 통해 마이크로데이터를 제공하고 있는 것으로 확인되었다. 또한, 공표 결과보고서의 통계표와 마이크로데이터를 통해 집계한 통계표 간 수치도 모두 일치하는 것으로 나타나 정확성 측면의 품질이 높은 것으로 판단된다. 다만, 이용자 맞춤형 통계산출 서비스를 제공하는 경우 요구 방법, 소요시간 및 비용, 인터넷 주소 등을 구체적으로 명시할 필요가 있다.

## □ 시사점

통계가 작성되면 그 통계결과를 공표하여 이용자가 유용하게 활용할 수 있도록 해야 하는데, 외래관광객조사에 대한 공표자료를 점검한 결과 통계표 형식 및 내용에는 크게 문제가 없는 것으로 확인되었다. 주요 통계표의 경우 외래관광객의 성별, 연령, 거주국별로 한국 여행 실태, 한국 내 소비실태 및 여행 평가 등을 분석하고, 지난 3개년(2019년~2021년)의 변화 추이를 비교하여 제공하고 있었다.

공표일정의 경우 관광지식정보시스템을 통해 사전에 동 조사의 공표내용, 발표 주기 등에 대해서 공개하고 있으며 일정대로 공표를 완료하고 있다. 그러나, 문화체육관광부 홈페이지 정보공개에서는 공표시기를 발간완료 후(2주 이내)로 안내하고 있어 관광지식정보시스템의 익년 5월과 차이를 보여 이용자들에게 혼란을 주고 있다. 이용자 요구사항 반영실태(FGI) 점검결과에서도 이용자들은 통계공표 일정 및 공개방법에 대해서 명확하게 인지하지 못한 상황이었다. 통계 이용자의 편의성을 높이기 위해서는 작성기관 홈페이지와 관광지식정보시스템의 공표일정에 대한 통일이 필요하고, 주요 공표내용, 공표시기를 사전에 알 수 있도록 게시할

필요가 있다.

동 조사는 1년 주기로 매월(1~12월) 실사를 진행하고 있어 조사주기는 적절하나, 공표시기가 익년 5월로 조사시점과 공표시점 간에 간극이 있는 편이어서 작성기관에서는 공표기간 단축을 위해 2023년부터는 연간 1회 및 분기별(4회) 공표를 고려하고 있고 실제로 관광지식정보시스템에 ‘2023년 외래관광객조사 1분기 결과(잠정치)’ 보고서가 탑재되어 있는 것으로 확인되었다. 이 부분에 대해 이용자들은 만족하고 있으나, 분기별 보고서 외에 원시자료가 같이 제공되는 것을 원하고 있었다. 작성기관에 문의한 결과, 코로나19로 막혔던 국제관광이 활성화 되고 있으나 아직 코로나19 이전 수준으로 회복하지 못하고 있어 시계열 비교와 해석에 오류가 있을 수 있기 때문에 분기별 잠정치 데이터는 공개하지 않고 있었다. 다만, 이용자 요구가 있을 경우 일부 원시자료를 제공하고 있는 것으로 확인되었다.

<표 6> 통계공표, 관리 및 이용자서비스 진단결과

| 필수진단항목 (품질차원)                       | 진단결과          |        |
|-------------------------------------|---------------|--------|
|                                     | 진단점수/<br>배점점수 | 5점척도점수 |
| 1. 공표통계 해석방법 (관련성)                  |               | 4/5    |
| 1-1. 주요 분류 수준별 세분화된 공표통계의 적절성       | 2/2           |        |
| 1-2. 통계 공표의 적정성 검토                  | 1/3           |        |
| 1-3. 주요 통계표, 그래프                    | 2/2           |        |
| 1-4. 공표되는 통계의 해석방법 및 이용 시 유의사항      | 2/2           |        |
| 1-5. 연도별(시계열) 통계결과 및 분석결과 관리        | 2/2           |        |
| 2. 공표통계 일치성 (정확성)                   |               | 5/5    |
| 2-1. 공표된 통계표 형식, 단위표기, 주석 등의 적절성    | 3/3           |        |
| 2-2. 공표된 통계수치의 일치성                  | 3/3           |        |
| 3. 조사대상 기간/조사 기준시점과 공표 시기 (시의성)     |               | 5/5    |
| 3-1. 조사대상 기간/조사 기준시점과 통계 공표 시점 제시   | 1/1           |        |
| 3-2. 조사과정별 소요되는 기간의 적절성             | 2/2           |        |
| 3-3. 조사기준 시점과 통계결과의 최초 공표일 간의 차이    | 5/5           |        |
| 4. 공표일정 (정시성)                       |               | 5/5    |
| 4-1. 사전에 공개된 통계공표 일정과 공개방법          | 1/2           |        |
| 4-2. 통계공표 일정을 작성기관 홈페이지 등에 예고       | 2/2           |        |
| 4-3. 예고된 통계 공표일정 준수                 | 5/5           |        |
| 5. 통계 작성방법의 비교성 ~ 7. 국가 간 비교성 (비교성) |               | 5/5    |
| 5-1. 통계의 개념 동일 여부                   | 1/1           |        |
| 5-2. 분류체계 동일 여부                     | 1/1           |        |

| 필수진단항목 (품질차원)                                                                 |  | 진단결과          |        |
|-------------------------------------------------------------------------------|--|---------------|--------|
|                                                                               |  | 진단점수/<br>배점점수 | 5점척도점수 |
| 5-3. 조사 기준시점 동일 여부                                                            |  | 1/1           |        |
| 5-4. 조사 실시 시기 동일 여부                                                           |  | 1/1           |        |
| 5-5. 변경된 경우, 변경 전·후 비교분석 결과                                                   |  | 해당없음          |        |
| 6-1. 시계열 단절이 발생한 경우, 발생 원인과 변경된 자료 이용 시 고려사항 검토                               |  | 2/2           |        |
| 7-1. 작성통계와 동일한 조사목적에 갖는 외국 통계 명칭과 개요                                          |  | 1/1           |        |
| 7-2. 작성통계와 동일한 조사목적에 갖는 외국통계와 직접 비교 가능한지 여부, 가능하지 않은 사유 및 이용 시 고려사항 등에 대한 검토  |  | 1/1           |        |
| 7-3. 통계자료를 국제기구에 제공하는 경우, 국제기구명, 제공항목 등 제시                                    |  | 해당없음          |        |
| 8. 동일영역 통계와 일관성~10. 잠정치와 확정치의 일관성 (일관성)                                       |  |               | 5/5    |
| 8-1. 작성통계와 동일하거나 유사한 작성목적/대상/항목을 가진 통계의 명칭과 개요                                |  | 3/3           |        |
| 8-2. 동일영역 통계 간 작성목적/대상/항목 및 통계수치의 유사 차이점 및 이유, 이용 시 고려사항에 대한 검토               |  | 2/2           |        |
| 9-1. (작성주기가 다른 경우) 작성통계와 동일하거나 유사한 작성목적/대상/항목을 가진 통계의 명칭과 개요                  |  | 해당없음          |        |
| 9-2. (작성주기가 다른 경우) 동일영역 통계 간 작성목적/대상/항목 및 통계수치의 유사 차이점 및 이유, 이용 시 고려사항에 대한 검토 |  | 해당없음          |        |
| 10-1. 두 수치가 차이가 나는 요인 및 이용 시 고려사항 검토                                          |  | 해당없음          |        |
| 11. 통계의 이용자 서비스 (접근성)                                                         |  |               | 4/5    |
| 11-1. 통계공표 방법의 다양화                                                            |  | 2/3           |        |
| 11-2. 국가통계포털(KOSIS) 수록                                                        |  | 2/2           |        |
| 12. 통계설명자료 제공 (명확성)                                                           |  |               | 5/5    |
| 12-1. 통계설명자료(메타정보, 방법론 보고서, 품질보고서 등에 대한 소재 정보)                                |  | 2/2           |        |
| 12-2. 국가통계포털(KOSIS) 통계설명자료 제공(통계개요)                                           |  | 3/3           |        |
| 12-3. 국가통계포털(KOSIS) 통계설명자료 제공(조사관리)                                           |  | 3/3           |        |
| 12-4. 국가통계포털(KOSIS) 통계설명자료 제공(표본설계/표본조사, 통계추정·추계 및 분석)                        |  | 3/3           |        |
| 12-5. 국가통계포털(KOSIS) 통계설명자료 제공(지수편제)                                           |  | 해당없음          |        |
| 12-6. 국가통계포털(KOSIS) 통계설명자료 제공(참고자료)                                           |  | 2/3           |        |
| 12-7. 간행물 또는 작성기관 홈페이지 등에 통계설명자료 제공(KOSIS 설명자료 외)                             |  | 3/3           |        |
| 13. 마이크로데이터 생성·관리 (정확성)                                                       |  |               | 5/5    |
| 13-1. 마이크로데이터 생성 방법                                                           |  | 2/2           |        |
| 13-2. 마이크로데이터 관리 방법                                                           |  | 2/2           |        |
| 14. 마이크로데이터 서비스 (접근성)                                                         |  |               | 5/5    |
| 14-1. 마이크로데이터 제공                                                              |  | 2/2           |        |
| 14-2. 마이크로데이터에 대한 설명자료 제공 여부                                                  |  | 3/3           |        |
| 14-3. 마이크로데이터 미제공 사유                                                          |  | 해당없음          |        |
| 14-4. 마이크로데이터 제공/미제공 관련 내부 규정(지침)                                             |  | 1/1           |        |



| 필수진단항목 (품질차원)                                              | 진단결과                |        |
|------------------------------------------------------------|---------------------|--------|
|                                                            | 진단점수/<br>배점점수       | 5점척도점수 |
| 15. 마이크로데이터 일치율 (정확성)                                      |                     | 10/10  |
| 15-1. 마이크로데이터 점검용 자료 제출                                    | 10/10               |        |
| 15-2. 마이크로데이터 일치율 점검 결과                                    | 0/-5                |        |
| 16. 자료 수집, 처리 및 보관 과정의 비밀보호 ~ 18. 자료 보안 및 접근제한(관련성)        |                     | 5/5    |
| 16-1. 자료 수집과정에서 응답자 비밀보호를 위한 지침(법령, 규정)이나 조치               | 2/2                 |        |
| 16-2. 자료 처리과정(입력, 전송, 처리)에서 응답자 비밀보호를 위한 지침(법령, 규정)이나 조치   | 2/2                 |        |
| 16-3. 자료 보관과정에서 응답자 비밀보호를 위한 지침(법령, 규정)이나 조치               | 2/2                 |        |
| 17-1. 공표자료에서 응답자 비밀보호를 위하여 취한 조치나 방법                       | 2/2                 |        |
| 17-2. 마이크로데이터 제공 과정에서 응답자 비밀보호를 위하여 취한 조치나 방법              | 2/2                 |        |
| 18-1. 자료 유실, 유출, 훼손 등 예방하기 위한 자료보안 관련 지침(법령, 규정)이나 조치      | 2/2                 |        |
| 추가진단항목                                                     | 추가점수<br>(진단점수/배점점수) |        |
| 1-6. 성인지와 관련하여 공표하는 관련 통계 항목 등                             | 0.1/0.1             |        |
| 3-4. 기간 단축 가능성 검토                                          | 0.1/0.1             |        |
| 7-4. 주요 통계내용을 국가 간 비교하여 통계표, 그래프 등으로 제시                    | 0.1/0.1             |        |
| 10-2. 잠정치와 확정치 차이를 줄이기 위한 연구 또는 검토                         | 0/0.1               |        |
| 10-3. 통계 자료 공표 후 오류가 발견되어 수정한 경우, 내용, 사유, 조치과정, 결과 등 기록·관리 | 0/0.1               |        |
| 11-3. 통계서비스 경로별 이용자 접속횟수나 마이크로데이터 제공실적 등에 대한 모니터링 및 분석 결과  | 0.1/0.1             |        |
| 14-5. 이용자 맞춤형 통계산출 서비스를 제공하는 경우, 요구방법, 소요시간 및 비용 등 명시      | 0/0.1               |        |
| <b>정성평가</b>                                                | <b>0</b>            |        |

- \* 1.공표통계및해석방법: 10점 이상(5), 8~9점(4), 4~7점(3), 2~3점(2), 1점 이하(1)
- \* 2.공표통계일치성: 5점 이상(5), 4점(4), 3점(3), 2점(2), 1점 이하(1)
- \* 3.조사대상기간/조사기준시점과공표시기: 7점 이상(5), 6점(4), 3~5점(3), 2점(2), 1점 이하(1)
- \* 4.공표일정: 8점 이상(5), 6~7점(4), 4~5점(3), 2~3점(2), 1점 이하(1)
- \* 5.통계작성방법의비교성~7.국가간비교성: 10점 이상(5), 8~9점(4), 4~7점(3), 2~3점(2), 1점 이하(1)
- \* 8.동일영역통계와일관성~10.잠정치와확정치와의일관성: 11점 이상(5), 8~10점(4), 5~7점(3), 2~4점(2), 1점 이하(1)
- \* 11.통계의이용자서비스: 5점(5), 4점(4), 2~3점(3), 1점(2), 0점(1)
- \* 12.통계설명자료제공: 18점 이상(5), 14~17점(4), 7~13점(3), 3~6점(2), 2점 이하(1)
- \* 13.마이크로데이터생성·관리: 4점(5), 3점(4), 2점(3), 1점(1), 0점(1)
- \* 14.마이크로데이터서비스: 5점 이상(5), 4점(4), 3점(3), 2점(2), 1점 이하(1)
- \* 15.마이크로데이터일치율: 실제 측정점수 반영(0~10점)
- \* 16.자료수집·처리및보관과정의비밀보호~18.자료보안및접근제한: 11점 이상(5), 8~10점(4), 5~7점(3), 2~4점(2), 1점 이하(1)
- \* 정성평가: -1점 ~ +1점

## 6. 통계기반 및 개선 진단결과

통계기반 및 개선에서는 통계를 기획하고 분석하는 인력 현황과 위탁에 의해 작성되는 경우, 통계청에서 제시한 통계조사 민간위탁 지침의 준수 여부와 통계 품질향상을 위한 노력 등을 점검한다.

외래관광객조사의 통계기획 및 분석인력을 진단한 결과 작성기관인 문화체육관광부 국제관광과의 담당인력은 총 2명이고, 위탁기관인 한국문화관광연구원의 담당인력은 총 2명으로 관련 업무 경력을 갖고 있으며 최근 1년간 통계 관련 교육과정을 이수한 것으로 나타나 통계작성의 전문성은 확보된 것으로 확인되었다.

동 조사는 통계 작성을 위한 실태조사를 한국문화관광연구원에 위탁하여 케이스탯 리서치가 실사를 진행하였다. 통계조사 민간위탁지침을 반영하여 위탁기관으로부터 조사기획서(사업계획서), 표본설계서, 조사원 교육관련 지침서 및 현장조사 수행지침, 조사표 원본, 조사결과 원자료 파일 및 파일설계서, 그리고 최종보고서를 제출받은 것으로 확인되었다. 그러나, 현장조사 진행상황, 응답률 현황, 표본교체 현황, 조사과정상 문제점, 특이사항, 대응방안 등을 담은 현장평가보고서는 받지 못한 것으로 확인되어 차년도 조사부터는 실사기관에 자료를 요청할 필요가 있다.

과거 정기통계품질진단 결과에 따른 개선과제 이행 여부를 확인한 결과, 2018년 정기통계품질진단의 최종 개선과제인 조사항목 조정 검토, 현장조사 사례집 작성, 통계활용 편의성 제고를 위한 홈페이지 개선을 모두 이행한 것으로 나타났다. 앞으로도 통계품질관리 및 개선을 위해서 작성기관에서는 통계청의 정기품질진단 결과를 활용하여 개선과제를 이행해 나가고, 체계적으로 통계품질 제고를 위한 발전 계획을 수립하고 관리 방법을 모색해 나가야 할 것이다.

### □ 시사점

통계조사에서 사업예산은 매우 중요한 요소이다. 사업예산에 따라 조사의 규모가 달라지고 조사의 품질이 달라지기 때문이다. 2022년 외래관광객조사는

코로나19 이후 외래관광객이 급감하면서 표본설계를 하지 않고 국제 항공 및 선박을 정기 운항하는 공항 및 항에서 출국하는 외래관광객 모두를 대상으로 조사를 진행하였다. 그러나 2023년 조사부터는 원래대로 표본설계를 통해 국적, 연령, 성별로 표본 배분하고 조사를 실시하고 있다. 이와 같이 국적, 연령, 성별, 장소 할당 조건이 있는 난이도가 상대적으로 높은 외국인 대상 조사이고, 코로나 19로 종식으로 인해 앞으로 외래관광객 수가 증가할 것을 감안할 때, 원활한 조사 및 응답률 제고를 위해서는 조사비를 포함한 전체 사업예산 증액의 필요성을 검토할 필요가 있다.

이용자 요구사항 반영실태(FGI) 점검 결과, 이용자들은 통계활용도 제고 차원에서 카드뉴스 제공에 대한 수요가 있는 것으로 파악되었다. 이와 관련하여 작성기관에 문의한 결과, 현재 2022년 조사결과를 바탕으로 인포그래픽과 카드뉴스를 제작 중에 있는 것으로 확인되었으며, 세부 유형별 보고서 및 심층 분석 보고서 작성도 고려하고 있다.

<표 7> 통계기반 및 개선 진단결과

| 필수진단항목 (품질차원)                                                      | 진단결과          |        |
|--------------------------------------------------------------------|---------------|--------|
|                                                                    | 진단점수/<br>배점점수 | 5점척도점수 |
| 1. 기획 및 분석 인력, 사업예산 (정확성)                                          |               | 5/5    |
| 1-1. 통계업무 담당 부서명, 업무별 담당인력 구성 및 통계업무 담당년수, 업무 관련 전공 여부 등의 기술       | 2/2           |        |
| 1-2. 외부 위탁 또는 용역사업으로 통계 생산하는 경우, 수탁 기관의 관련 업무 인력구성 및 통계담당년수 등의 적절성 | 1/1           |        |
| 1-3. 최근 1년간 전문성 제고를 위하여 통계 관련 교육과정을 이수한 내역(교육구분, 과정명, 교육기관, 참여인원수) | 1/1           |        |
| 2. 통계위탁 조사 (정확성)                                                   |               | 5/5    |
| 2-1. 통계작성을 민간 위탁하여 작성하는 경우, 제안요청서, 제안서, 사업계획서 등 통계조사 민간위탁지침 반영     | 2/2           |        |
| 2-2. 조사기획서(사업계획서)                                                  | 1/1           |        |
| 2-3. (표본조사의 경우)표본설계서 및 예비표본을 포함한 명부 일체                             | 해당없음          |        |
| 2-4. (전수조사의 경우) 모집단 명부 일체                                          | 해당없음          |        |
| 2-5. 조사원 교육관련 사항(지침서, 사례집, 현장조사 수행지침 등)                            | 1/1           |        |
| 2-6. 조사표 원본(또는 폐기 등에 관한 계획)                                        | 1/1           |        |
| 2-7. 조사결과 원자료(마이크로데이터) 파일, 파일설계서                                   | 1/1           |        |

| 필수진단항목 (품질차원)                                                                                         |  | 진단결과                |        |
|-------------------------------------------------------------------------------------------------------|--|---------------------|--------|
|                                                                                                       |  | 진단점수/<br>배점점수       | 5점척도점수 |
| 2-8. 에디팅(내용검토) 요령서                                                                                    |  | 1/1                 |        |
| 2-9 현장조사 평가보고서(현장조사 진행상황, 응답률 현황, 표본교체 현황, 조사과정상 문제점, 특이사항, 대응방안 등)                                   |  | 0/1                 |        |
| 2-10. 자료처리 보고서(자료집계 및 분석 시 사용한 통계기법, 명령문, 변수에 대한 설명, 오류 유형별 원인 및 처리결과, 무응답에 대한 대체방법, 주요 항목의 정확성 지표 등) |  | 1/1                 |        |
| 2-11. 최종보고서(통계표 및 분석결과)                                                                               |  | 1/1                 |        |
| 3. 통계 품질관리 및 개선 (관련성)                                                                                 |  |                     | 5/5    |
| 3-1. 통계품질제고 가능성에 대한 검토 결과나 개선 계획 또는 추진실적에 대한 기록·관리                                                    |  | 2/2                 |        |
| 3-2. 최근 3년간 통계에 대한 학계, 언론, 국회 등 외부 지적 사례 내용, 관련 해명, 개선 등의 조치사항                                        |  | 해당없음                |        |
| 3-3. 과거 정기(수시)통계품질진단 결과에 따른 개선 과제 관리 및 이행내역(중점관리과제)                                                   |  | 1/1                 |        |
| 추가진단항목                                                                                                |  | 추가점수<br>(진단점수/배점점수) |        |
| 1-4. 전체 및 주요항목, 활동별 사업예산 내역을 산출근거와 함께 제시 또는 예산 증액 필요성, 절감 가능성 등에 대한 분석·검토                             |  | 0/0.1               |        |
| 정성평가                                                                                                  |  | 0                   |        |

\* 1. 기획 및 분석인력, 사업예산: 4점(5), 3점(4), 2점(3), 1점(2), 0점(1)

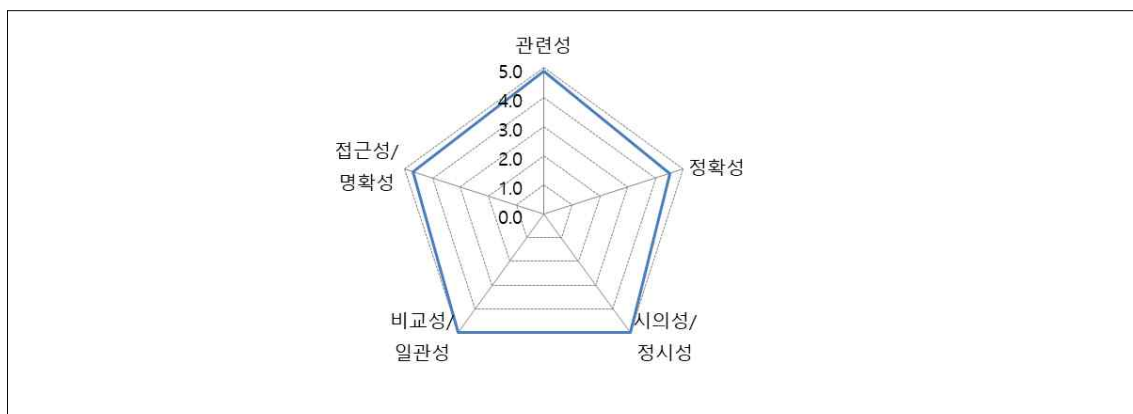
\* 2. 통계위탁조사: 10점 이상(5), 8~9점(4), 4~7점(3), 2~3점(2), 1점 이하(1)

\* 3. 통계품질관리 및 개선: 4점(5), 3점(4), 2점(3), 1점(2), 0점(1)

\* 정성평가: -0.5점 ~ +0.5점

## 제 2 절 품질차원별 진단결과

통계작성절차별 진단을 토대로 외래관광객조사의 품질차원별 점수를 도출한 결과, 관련성 척도 4.9점, 정확성 척도 4.5점, 시의성/정시성 척도 5.0점, 비교성/일관성 척도 5.0점, 접근성/명확성 척도 4.7점으로 진단되었다. 5개의 품질차원들 중 정확성 차원의 점수가 상대적으로 낮은 것으로 평가되었다.



<그림 2> 『외래관광객조사』 품질차원별 진단점수(방사형 그래프)

### 1. 관련성

품질을 평가하는 여러 차원 중 관련성은 해당 통계를 이용자의 관점에서 생산된 통계의 개념, 포괄범위, 내용 등이 이용자 요구에 어느 정도 부합하는가를 평가한다. 통계를 작성하는 과정에서 통계의 목적을 명확히 설정하고, 이를 달성하기 위해 이용자 파악, 전문가 자문회의, 이용자 만족도 조사 등 이용자의 요구를 파악하는 반영하는 것이 통계를 관련성을 높일 수 있다. 따라서 통계의 목적이 명확하지 않거나 이용자의 요구에 대한 모니터링과 만족도 평가를 소홀히 하는 경우 관련성 지표가 낮아질 수 있다.

외래관광객조사는 관련성 분야에서 4.9점으로 평가되었다. 동 조사는 작성기관에서 통계작성 기본계획을 수립하고 통계작성 절차를 문서화하여 관리하고 있으며, 통계의

법적 근거가 명확하고 통계의 작성목적과 활용분야가 구체적으로 제시되어 있어 이용자들이 통계를 이해하는 데 도움이 되고 있다. 다만, 조사표 변경 이력에 대한 안내가 다소 부족한 것으로 나타났다.

## 2. 정확성

정확성은 측정하고자 하는 모집단의 특성이나 크기를 얼마나 근사하게 측정했는지를 말한다. 대부분의 통계는 모집단에서 추출된 표본을 대상으로 참값을 추정하게 되는데, 정확성은 추정된 값이 미지의 참값에 근접하는 정도로 참값과 추정된 값의 차이인 오차가 적을수록 정확성이 높은 통계가 된다. 참값과 추정값의 차이를 의미하는 오차는 조사기획, 표본설계, 자료수집 및 통계처리 등 모든 통계 생산 과정에서 발생할 수 있다.

정확성 차원에 대한 외래관광객조사의 평가점수는 4.5점으로 자료수집과 통계처리 및 분석에 있어서 미진한 부분이 있었다. 자료수집에서 조사방법 선택에 대한 검토(조사비용, 조사인력, 조사기간, 조사체계 등), 조사항목 작성요령 및 유의사항을 충분히 담은 조사지침서가 부족하고, 통계처리와 관련하여 자료입력 및 자료내검과 관련한 내용이 미흡하였다.

## 3. 시의성/정시성

시의성은 작성기준시점과 결과공표시점간의 차이를 나타내는 통계의 현실 반영도와 관련된 개념이고, 정시성은 예정된 공표시기를 정확히 준수하는가에 관한 개념으로, 통계자료의 작성주기, 기간, 공표예정일 준수 여부 등을 점검한다.

외래관광객조사의 시의성/정시성은 5.0점으로 우수한 것으로 평가되었다. 조사기준시점은 조사기준년 1월부터 12월이고, 통계결과의 최초 공표일은 익년 5월이며 작성기관에서는 공표시기 단축가능성을 검토한 바 있다. 통계공표 일정의 경우 관광지식정보시스템, 문화센터를 통해 사전에 예고하고 있으며 예고된 통계공표일정을 준수하고 있어 정시성은 확보되었다.

#### 4. 비교성/일관성

비교성은 시간 또는 공간이 달라도 통계자료가 동일한 개념, 분류, 측정도구, 측정과정 및 기초자료 등을 기준으로 집계되어 서로 비교가 가능한지를 나타내는 개념이다. 일관성은 동일한 경제·사회현상에 관해 작성된 다른 통계자료와의 유사 또는 근접한 정도를 말하며, 서로 다른 기초자료나 작성방법에 의해 작성되었더라도 동일한 현상을 반영하는 통계자료들은 서로 유사한 결과를 보여야 한다는 개념이다.

이런 관점에서 외래관광객조사의 비교성/일관성을 진단한 결과 5.0점으로 우수하였다. 비교성 측면에서 볼 때 동 조사의 통계의 개념, 분류기준, 조사기준시점이 동일하게 유지되었다. 동 조사와 동일한 조사목적에 갖는 국내 통계 및 외국 통계에 대한 조사개요, 조사대상, 조사항목을 소개하고 있고, 외래관광객조사와 직접 비교 가능한지 여부, 가능하지 않은 사유 및 이용 시 고려사항 등에 대해 이용자들에게 관련 정보를 제공하고 있다.

#### 5. 접근성/명확성

접근성은 해당 통계를 사용하는 이용자가 통계자료에 얼마나 쉽게 접근할 수 있는지에 대한 정도를 말하며, 명확성은 그 이용자가 통계를 잘 활용할 수 있도록 편의 및 정보를 제공하고 있는지를 의미한다.

접근성/명확성 차원에서 외래관광객조사에 대한 진단결과 4.7점으로 평가되었다. 동 조사는 문화체육관광부의 홈페이지를 통해 PDF 형태의 보고서 제공, 국가통계포털(KOSIS) 내 통계표 제공, 그리고 마이크로데이터를 제공함으로써 이용자들이 자료를 쉽게 찾을 수 있도록 하여 접근성을 확보하였다. 그러나, 국가통계포털(KOSIS)의 통계설명자료의 경우 이용자에게 충분한 정보를 제공하고 있지 않아 명확성이 다소 떨어졌다. 통계설명자료 중 참고자료에 해당되는 내용을 보완할 필요가 있다.

## 제 3 절 진단결과 종합표

『외래관광객조사』 통계정보보고서를 기반으로 6개 통계작성절차별 품질지표들을 진단하였고 이를 기반으로 5개 품질차원별 진단 결과도 함께 도출하였다. 최종 진단결과 종합 점수는 다음과 같다.

&lt;표 8&gt; 진단결과 종합표

| 작성<br>절차<br>/<br>품질<br>차원 | 1.<br>통계작성<br>기획 | 2.<br>통계설계  | 3.<br>자료수집  | 4.<br>통계처리 및<br>분석 | 5.<br>통계공표<br>관리 및<br>이용자서비스 | 6.<br>통계기반 및<br>개선 | 평점<br>(5점척도) |
|---------------------------|------------------|-------------|-------------|--------------------|------------------------------|--------------------|--------------|
| 관련성                       | 5.0              | 5.0         | -           |                    | 4.5                          | 5.0                | 4.9          |
| 정확성                       |                  | 4.5         | 4.1         | 4.7                | 5.0                          | 5.0                | 4.5          |
| 시의성/<br>정시성               |                  |             |             |                    | 5.0                          |                    | 5.0          |
| 비교성/<br>일관성               |                  | 5.0         |             | -                  | 5.0                          |                    | 5.0          |
| 접근성/<br>명확성               |                  |             |             |                    | 4.7                          |                    | 4.7          |
| <b>평점<br/>(5점척도)</b>      | <b>5.0</b>       | <b>4.8</b>  | <b>4.1</b>  | <b>4.7</b>         | <b>4.8</b>                   | <b>5.0</b>         | <b>4.7</b>   |
| 가중치<br>적용                 | 8.2              | 15.7        | 16.1        | 21.9               | 24.2                         | 5.8                | 91.9         |
| 추가점수<br>(정성평가<br>포함)      | 0.0              | 0.6         | 0.3         | 0.2                | 0.4                          | 0.0                | 1.5          |
| <b>총계</b>                 | <b>8.2</b>       | <b>16.3</b> | <b>16.4</b> | <b>22.1</b>        | <b>24.6</b>                  | <b>5.8</b>         | <b>93.4</b>  |

\* 평점은 세부진단항목에 대한 평균으로 작성절차별(또는 품질차원별) 평균과는 차이가 있으며, 가중치 적용 점수는 반올림 표기로 인해 합계수치와 차이가 발생할 수 있음



### 제 3 장 개선과제별 개선방안

지금까지 국가통계의 품질 향상 및 신뢰도 제고와 통계 이용자 친화적인 통계 생산을 위하여 『외래관광객조사』에 대한 품질진단을 실시하였다. 품질진단은 관련성, 정확성, 시의성/정시성, 비교성/일관성, 접근성/명확성의 5개 차원에 대해 통계정보보고서 활용 점검, 이용자 요구사항 반영실태(FGI) 진단, 자료수집 체계 점검, 표본설계 점검, 조사표 설계 및 유사통계 비교·분석 점검, 마이크로데이터 품질점검, 공표자료 오류 점검이라는 7가지 절차를 통해 수행하였다. 제3장에서는 각 진단에서 도출한 개별 개선과제에 대해 개선방안을 제시하고자 한다.

## 제 1 절 통계 공표일정 통일

### 1. 현황 및 문제점

외래관광객조사는 1년 주기로 매월(1~12월) 실사를 진행하고 공표 주기는 1년으로 문화체육관광부 홈페이지, 관광지식정보시스템(<https://know.tour.go.kr>), 국가통계포털(KOSIS)의 통계설명자료를 통해 공표시기를 사전에 공개하고 있다. 그러나 문제는 문화체육관광부 홈페이지 정보공개에서는 공표시기를 발간완료 후(2주 이내)로 안내하고 있고, 관광지식정보시스템에서는 익년 5월로 공개하고 있으며, 국가통계포털의 통계설명자료에서는 조사기준년도 익년 12월로 되어 있어 공개하는 공표일이 각각 달라 이용자들에게 혼란을 주고 있다. 이로 인해 이용자들은 통계공표일정 및 공개방법에 대해서 명확하게 인지하지 못한 상황이었다.

### 2. 세부 개선과제 내용(실행방법 포함)

통계 이용자들의 편의성을 높이기 위해서는 작성기관 홈페이지, 관광지식정보시스템과 국가통계포털 통계설명자료의 공표시기를 조사기준년도 익년 5월로 통일하여 수정할 필요가 있다. 또한, 주요 공표내용, 공표시기를 사전에 알 수 있도록 게시할 필요가 있다.

## 제 2 절 조사지침서 보완

### 1. 현황 및 문제점

외래관광객조사는 한국방문 후 출국하는 외국인 관광객을 대상으로 TAPI 조사가 이루어지며 조사원에게 조사개요 및 조사 시 유의사항, 면접원 APP 사용방법 등을 작성한 실사 가이드를 제공하고 있는 것으로 확인되었다.

다만, 동 조사가 외국인을 대상으로 조사하는 만큼 조사원의 역할이 다른 조사에 비해 중요하기 때문에 조사 초기에 조사원을 대상으로 조사항목 작성요령 및 유의사항에 대한 충분한 교육을 제공해야 하고, 이러한 내용을 담은 조사지침서를 제공해야 하는데 이 부분이 다소 미흡한 것으로 나타났다.

### 2. 세부 개선과제 내용(실행방법 포함)

조사원은 조사 초기에 조사항목 작성요령 및 유의사항 관련 내용은 조사지침서를 참고하여 기준을 정립한다. 이때 조사지침서가 구체적으로 작성되어 있지 않다면, 조사원별 주관적인 생각이 반영되어 편향적인 응답 결과를 얻을 수 있게 된다.

외국인을 대상으로 하는 조사이나 실사 가이드 내 조사항목별 작성기준 및 유의사항이 제시되지 않아 조사원의 안내에 따라 응답오차가 발생할 수 있으므로, 응답자가 동일한 기준으로 응답할 수 있도록 조사항목별 작성요령과 유의사항을 구체적으로 작성한 조사지침서를 제공하여 조사기준을 명확히 안내할 필요가 있다.

## 제 3 절 조사표 수정 및 보완

### 1. 현황 및 문제점

외래관광객조사는 외국인을 대상으로 하는 유일무이한 조사로서 가치가 매우 크지만 조사표 설계 시 몇 가지 개선점이 필요한 것으로 확인되었다. 첫째, 조사표 수록사항 중 조사의 법적근거, 응답자 비밀보호정책, 문의사항 연락처 3가지가 누락되었다. 둘째, 현행 조사표는 한국여행준비, 여행형태, 여행소비실태, 여행 평가로 구성되어 있는데, 조사목적인 외래관광객의 유치 확대 및 관광 산업의 활성화를 고려할 때 조사문항에 한계가 있었다. 외국인이 방문한 지역(시/도)별로 어떤 활동을 했는지 알 수 없어 지자체가 활용할 만한 데이터가 적으며, 만족도 관련 문항 역시 만족요인과 불만족요인을 구체적으로 파악하기가 어려웠다.

### 2. 세부 개선과제 내용(실행방법 포함)

작성기관에서는 조사표 구성과 관련하여 매년 전문가 및 이용자 자문회의를 거쳐 조사문항에 대한 수정·보완 및 추가·삭제 등을 검토하고 있으나, 조사 응답률 및 통계 이용자 활용도를 높이는 방향으로 조사표 수정 및 보완이 요구된다.

첫째, 조사표 수록사항 중 법적근거, 비밀보호 정책, 문의사항 연락처가 명시되어 있지 않은 것으로 나타나 이를 보완할 필요가 있다. 이와 관련하여 작성기관에 문의한 결과, 외국인 관광객을 대상으로 하는 조사 특성상 조사표에 별도의 법적근거는 명시할 필요가 없고, 응답자 비밀보호정책과 문의사항 연락처는 조사표에는 수록되어 있지 않으나 TAPI 시스템에는 제시되어 있는 것으로 확인되었다. 따라서 응답자 비밀보호정책과 문의사항 연락처는 추후 조사표에 반영할 필요가 있다.

둘째, 응답자 정보인 ‘여행 형태’의 경우 동 조사에서 매우 중요한 정보이

므로 조사표에 간단한 용어 설명을 하고 있으나, 응답자 및 이용자의 이해도를 높이기 위해서는 구체적인 설명을 제공해야 한다.

셋째, 조사문항 수정 및 보완이 다음과 같이 필요하다. 문8-3, 문8-4와 문8-5의 경우 방문한 지역(시/도), 시도별 체류일 수, 주요 숙박시설에 대해 질문하고 있는데, 추가 문항인 문8-6로 ‘주요 교통(이동) 수단’ 을 함께 질문할 필요가 있다. 외래 관광객의 지역 방문이 낮은 이유로 교통 인프라가 가장 크기 때문에, 이동 중에 주로 어떠한 교통수단을 이용했는지 조사가 된다면 지자체 입장에서 활용할 데이터가 많아질 것으로 기대된다.

이외에 외래관광객의 한국방문 기간 동안 참여활동 중 가장 만족했던 활동(문7-1), 전반적 만족도(문10), 한국여행에서 경험한 활동에 대한 항목별 만족도(문11) 문항들은 향후 외래관광객 유치 확대 및 관광산업의 활성화에 영향을 미치는 중요한 변수가 될 수 있다. 만족도와 관련하여 만족 이유 또는 불만족 이유를 파악한다면 해당산업에서 실무적으로 개선점을 찾는데 활용될 수 있다. 다만, 이러한 내용을 조사표에 반영하기에는 응답자 부담이 가중되므로 향후 FGI를 통해 파악하는 것을 고려할 수 있다.

## 제 4 절 개선과제 요약

지금까지 제시한 개선과제를 요약한 내용은 <표 9>와 같다.

&lt;표 9&gt; 개선과제 요약

| 단계 | 개선과제              | 실행방법                                              | 기대효과                                              | 관련<br>품질차원  | 출처                                                | 비고<br>(예상문제점<br>등) |
|----|-------------------|---------------------------------------------------|---------------------------------------------------|-------------|---------------------------------------------------|--------------------|
| 단기 | 통계<br>공표일정<br>통일  | -작성기관 홈페이지,<br>관광지식정보시스템,<br>국가통계포털의<br>통계공표일정 통일 | -통계이용자에게<br>정확한 정보를<br>제공하여<br>통계품질 제고            | 명<br>확<br>성 | FGI,<br>(5.통계공표,<br>관리 및<br>이용자서비스)               |                    |
|    | 조사지침서<br>보완       | -조사지침서 내 조사항목<br>작성요령 및 유의사항<br>설명 추가             | -통계 신뢰성<br>확보<br>-조사 응답자<br>편의성 제고                | 정<br>확<br>성 | 조사표 설계<br>및 유사통계<br>비교·분석<br>점검,<br>(3.자료수집)      |                    |
| 중기 | 조사표<br>수정 및<br>보완 | -조사표 수록사항 보완<br>-조사용어 설명 보완<br>-조사문항 수정 및 보완      | -조사응답자<br>편의성을 높여<br>통계품질 제고<br>-통계 이용자<br>활용도 제고 | 관<br>련<br>성 | 조사표 설계<br>및 유사통계<br>비교·분석<br>점검, FGI,<br>(2.통계설계) |                    |

※ 단기 : 1년 이내, 중기 : 1~2년, 장기 : 2년 이상

붙임1

## 자료수집 체계 점검 결과 (조사통계용)

|         |              |
|---------|--------------|
| 통 계 명   | 외래관광객조사      |
| 승 인 번 호 | 314002       |
| 작 성 기 관 | 문화체육관광부      |
| 면 접 일 시 | 2023년 3월 30일 |
| 연 구 원   | 임희정          |
| 연구보조원   | -            |



**제1부**    **점검계획**

**1. 점검 방법**

- 자료수집체계 점검내용
  - 조사표, 표본설계보고서 확인
  - 조사원 선발기준 및 교육 등 확인
  - 조사기간, 조사원 업무량, 파라미터 확인
  - 조사지침서, 내검지침서 확인
  - 무응답 처리
  
- 점검방법
  - 자료수집체계 점검 회의
  - 자료수집체계 점검 질문지와 근거자료 확인 목록을 1주일 전에 배포하고, 질문에 대한 응답 내용을 토대로 회의방식으로 점검
  
- 점검대상
  - 문화체육관광부 담당자, 위탁기관 연구책임자, 조사관리자 및 조사원
  
- 전반적인 통계품질진단 안내
  - 통계정보보고서 진단결과 안내 및 피드백
  - 향후 통계진단 프로세스 안내 및 일정 확인

**2. 면담(현장방문) 일정**

| 일시         | 면담대상자         | 장소              | 주요 점검사항                                                     |
|------------|---------------|-----------------|-------------------------------------------------------------|
| '23.03.30. | 문화체육관광부 000   | 서울역<br>JK비즈니스센터 | -자료수집체계 전반<br>-조사준비과정<br>-조사실시과정 전반<br>-현장 자료수집과정<br>-조사마무리 |
|            | 한국문화관광연구원 000 |                 |                                                             |
|            | 케이스탯리서치 000   |                 |                                                             |
|            | 케이스탯리처치 000   |                 |                                                             |



제2부 점검 결과 요약

| 점검 자료목록 | 문제점                                                                                                                           | 개선 의견                                                                  |
|---------|-------------------------------------------------------------------------------------------------------------------------------|------------------------------------------------------------------------|
| 사업 예산   | <ul style="list-style-type: none"> <li>- 국적, 연령, 성별, 장소 할당 조건이 있는 난이도가 상대적으로 높은 외래관광객 대상 조사라는 점을 고려할 때 조사비용 현실화 필요</li> </ul> | <ul style="list-style-type: none"> <li>- 전체 사업 예산 증액 필요성 검토</li> </ul> |
| 조사 방법   | <ul style="list-style-type: none"> <li>- Tablet PC를 활용한 면접원 대면조사와 모바일 QR코드를 활용한 추가조사로 진행하였으나 조사응답률이 높지 않음</li> </ul>          | <ul style="list-style-type: none"> <li>- 조사응답률 제고 방안 마련</li> </ul>     |
| 조사내용    | <ul style="list-style-type: none"> <li>- 코로나 19 이전과 이후 조사내용 및 조사항목이 변경됨에 따라 시계열 단절의 문제가 발생함</li> </ul>                        | <ul style="list-style-type: none"> <li>- 시계열 단절 영향 점검</li> </ul>       |

**제3부 자료수집 체계 점검 결과**

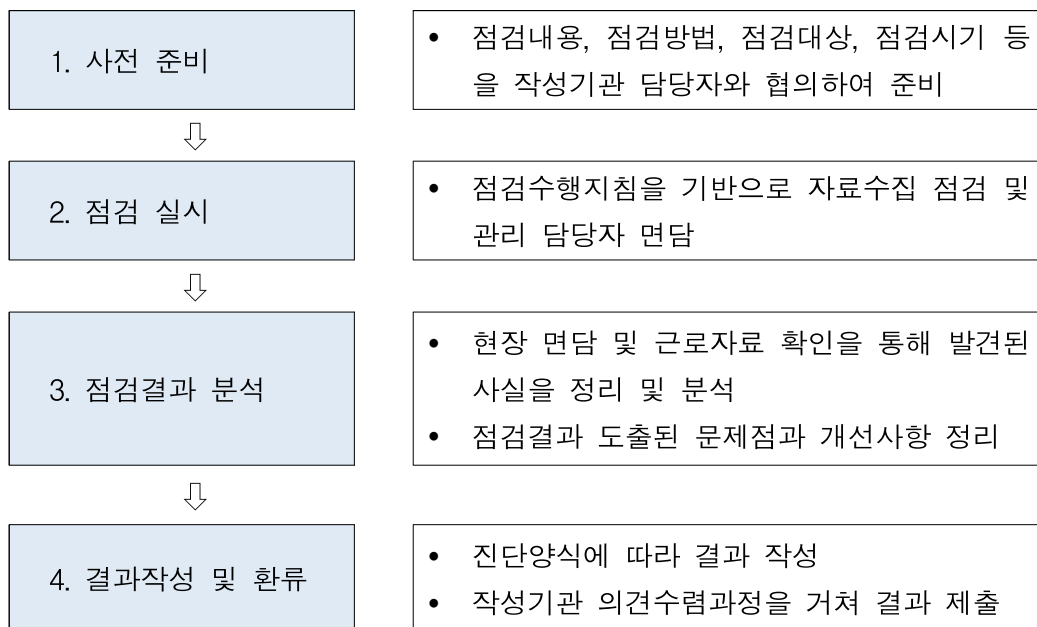
**1. 점검 개요 및 설계**

**가. 점검 개요**

자료수집 체계 점검은 자료수집이 이루어지는 다양한 과정에서 나타날 수 있는 자료수집 오류 가능성을 체계적으로 점검하고, 발생한 또는 발생가능한 문제점을 인식하고 개선방안을 도출하여 자료수집 과정에서의 품질을 높일 수 있도록 하는데 목적이 있다. 자료가 정확히 수집되었는지, 절차적 오류는 없는지 등에 대한 점검 과정은 통계품질을 결정하는 매우 중요한 과정이다.

**나. 점검 설계**

자료수집 체계 점검은 사전 준비-점검 실시-점검결과 분석-결과작성 및 환류에 이르는 절차에 따라 진행되었다.



## 2. 점검 결과

### 가. 현황 및 문제점

#### (1) 현황

외래관광객조사는 한국을 방문한 외국인 관광객의 여행실태, 소비실태, 만족도 등을 조사하여 외래관광객 유치증대 및 관광 수용태세 개선을 위한 관광정책수립의 기초자료를 제공할 목적으로 1974년부터 시작되었다.

자료수집체계 점검 결과, 동 조사의 자료수집 과정은 적절하게 관리 및 운영되고 있는 것으로 확인되었다. 위탁기관인 한국문화관광연구원에서 조사기획 및 분석을 수행하고 있고, 케이스탯리서치가 출국하는 만 15세 이상 외국인 관광객을 대상으로 면접타계식으로 실사를 진행하고 있다. 다만, 2019년까지는 출입국관광통계 표본추출틀을 기준으로 표본설계를 하였으나, 2020년 1월 코로나19 감염 확산으로 인해 외래관광객이 급감하면서 2022년 조사에서는 표본설계를 하지 않고 조사기간(월별 1주일) 내 국제항공 및 선박을 정기운항하는 공항 및 항에서 출국하는 외래관광객을 대상으로 임의조사를 실시하였다.

외래관광객조사는 외국인 대상 조사로 난이도가 상대적으로 높은 조사이기 때문에, 우수 조사원 모집을 위해 동 조사 1년 이상 수행 경험자, 2개 이상 외국어 활용 가능자, 공항 및 항에서 2년 이상 외국인 조사 경험자를 우선적으로 채용하였다. 2022년 조사에는 총 18명의 조사원이 투입되었으며, 모든 조사원을 대상으로 이론교육, 실습교육, 현장교육 등 다양한 형태의 교육이 적절하게 진행되었으며 교체된 조사원에 대해서는 동일한 교육을 실시하였다. 일반적으로 실사는 매달 마지막 주 주말을 포함한 1주일 간 진행하되, 평균 응답 소요시간, 조사기간 내 국가별·장소별 운항 수, 조사장소까지의 이동거리 등을 고려하여 조사원 일일 진행부수가 30부를 초과하지 못하도록 업무량을 배정함으로써 품질 저하를 방지하였다. 조사원 급여는 표본조사가 불가함에 따라 투입된 조사 일에 따라 기본적으로 일당과

장거리 교통비를 지급하였으며, 제주공항의 경우 숙박비가 추가 지급되었다.

동 조사는 조사기간 동안 출국하는 외국인 관광객을 대상으로 컨택을 진행하기 때문에 별도의 응답자 명부를 사용하지 않고, 현장에서 외국인 관광객에게 조사 목적 및 소요시간 등을 밝히고 조사를 진행하고 있었다. 특히, 조사대상이 한국을 방문한 후 출국하는 외래관광객임에 따라 현장에서 응답자의 질의에 대해 즉시 처리가 가능하도록 조사원 교육, 주요 질의응답 체계, 그리고 현장조사 사례집을 통해 현장관리가 이뤄지고 있었다. 2022년 조사에서는 현장조사 관리자 4명이 투입되어 조사원 현장관리 감독, 조사진행상황 및 문제상황 보고 등의 역할을 수행하였으며 조사관리자 1인당 조사원 수는 3.25명으로 적절하였다.

무응답 관련해서는 항목 무응답을 최소화하기 위해 응답이 어려운 항목에 대하여 조사표에 관련 지침을 표기하거나 조사원이 응답자 질문에 응답하도록 하였고, TAPI 조사로 진행하여 원천적으로 항목 무응답이 발생하지 않도록 하였다.

## (2) 문제점

자료수집체계점검 결과 발견된 몇 가지 문제점은 다음과 같다.

첫째, 2022년 조사에서는 표본설계를 하지 않고 한국에서 출국하는 외국인 관광객을 대상으로 임의조사를 진행하였으나, 2023년 조사부터는 원래대로 표본설계를 통해 국적, 연령, 성별, 조사장소별로 표본 배분하여 조사를 실시할 예정이다. 이와 같이 국적, 연령, 성별, 장소 할당 조건이 있는 난이도가 상대적으로 높은 외국인 대상 조사라는 점을 고려할 때 조사비용 현실화를 통해 조사원의 동기부여와 조사의 충실화를 모색할 필요가 있다.

둘째, 2022년 외래관광객조사는 Tablet PC를 활용한 면접원 대면조사와 모바일 QR코드를 활용한 추가조사로 진행하였다. 대면 조사에서는 공표 항목(7개 지표)을 중심으로 조사를 진행하며, 모바일 QR코드 조사에서는 공표 항목 외에 2019년까지 조사된 항목을 조사하여 방한 여행 재개까지의 현황을 탐색하는 목적으로 활용하였다. 2022년 외래관광객 조사응답 비율은

40.7%(전체 컨택 수 48,012, 완료 19,543)이며, ‘조사대상 아님’이 48.6%, ‘조사거절’이 10.4%, ‘조사중단’이 0.3%로 나타났다. ‘조사대상 아님’ 비율이 높은 것은 코로나19로 인해 조사 대상 조건(체류 기간 1년 이하)에 해당하는 사람을 찾기 어려운 상황이었기 때문인 것으로 파악된다. 대면조사 완료자 중 모바일 QR코드로 추가조사까지 완료한 비율은 전체 컨택수 대비 11.3%로 높지 않았다. 대면조사 이후에 응답자별 전용 QR코드를 생성하여 응답자 스스로 작성하는 형태로 조사를 진행하여 조사원 및 응답자의 부담을 줄이고자 의도했으나, 효과는 크지 않은 것으로 확인되었다.

셋째, 외래관광객조사는 코로나19 이전과 이후에 조사방법 및 조사내용에 변화가 있으므로 시계열 단절의 문제가 발생할 수 있다. 코로나19 이전인 2019년 조사와 비교해서 코로나19 이후인 2020-2022년 조사에서 조사 소요시간 단축을 위해 조사문항을 축소하였다.

## 나. 주요 개선의견

### (1) 사업예산 증액 검토

외래관광객 조사는 2019년까지는 ‘출입국관광통계’ 표본추출틀을 기준으로 표본설계를 하였으나, 코로나19 이후 외래관광객이 급감하면서 2022년 조사에서는 표본설계를 하지 않고 국제 항공 및 선박을 정기 운항하는 공항 및 항에서 출국하는 외래관광객을 대상으로 임의조사로 진행하였다. 그러나 2023년 조사부터는 원래대로 표본설계를 통해 국적, 연령, 성별로 표본 배분하고 장소별 다양한 표본 수집을 위해 전국 항만에서 조사를 실시하고 있다.

이와 같이 국적, 연령, 성별, 장소 할당 조건이 있는 난이도가 상대적으로 높은 외국인 대상 조사라는 점을 고려할 때 조사비용 현실화를 통해 조사원의 동기부여와 조사의 충실화를 모색할 필요가 있다. 조사의 난이도와 통계품질 개선을 고려할 때, 조사비를 포함한 전체 사업예산 증액이 요구된다.

## (2) 조사응답률 제고 방안 마련

2022년 외래관광객 조사응답 비율은 40.7%이며, '조사대상 아님'이 48.6%, '조사거절'이 10.4%, '조사중단'이 0.3%로 나타났다. 2022년 조사에서 코로나19로 인해 조사 대상 조건에 해당하는 사람을 찾기 어려운 상황이었기 때문에 '조사대상 아님' 비율이 높은 것은 이해되나, 작성기관에서는 조사 응답률을 높이기 위한 방안을 마련할 필요가 있다. 특히, 2023년 조사부터는 표본설계를 통해 국적, 연령, 성별, 조사장소별로 표본 배분을 해야 하고, 조사문항 역시 2022년 조사에 비해 15개 항목에서 31개 항목으로 증가한 상황에서 조사원 및 응답자의 부담이 클 수 밖에 없다.

## (3) 시계열 단절 영향 점검

외래관광객조사는 1993년 이후 1년 단위로 조사를 실시하여 시계열 단절은 없었으나, 2020년 코로나19로 인한 외래관광객이 급감함에 따라 코로나19 이전(2019년 이전)과 코로나19 이후(2020년~2022년)에 조사방법 및 조사내용이 변경됨에 따라 일부 문항에 대한 시계열 비교가 불가능한 것으로 파악되었다. 시계열 유지 항목으로는 방한 횟수, 방한 주요 목적, 주요 고려 요인, 참여 활동, 방문 지역, 지출 경비, 전반적 만족도, 재방문 의향이 있다.

2022년 외래관광객조사는 코로나19 지속화로 인해 조사내용을 간소화하여 진행하였다. 코로나19 이전인 2019년 조사와 비교해서 코로나19 이후인 2020-2022년 조사에서 조사항목에 변화가 있으므로 시계열 단절의 문제가 발생할 수 있다. 작성기관에서는 주요 공표항목(방한 횟수, 체재기간, 참여활동, 만족도 등)에 대한 시계열 통계결과를 관리하고 있으나, 2023년 조사에서는 조사항목이 증가하고 있어 시계열 단절 영향을 점검할 필요가 있다.

다. 근거자료 확인 목록

| [매뉴얼 III.자료수집]<br>진단항목 | 근거자료 목록                                                                                                  | 확인결과                                                                        |
|------------------------|----------------------------------------------------------------------------------------------------------|-----------------------------------------------------------------------------|
| 1. 조사방법                | · 조사 응답 비율, 응답자 특성<br>분석결과 자료                                                                            | · 조사방법, 조사 응답비율<br>확인                                                       |
| 2. 조사원 채용 및 처우         | · 채용 과정 및 계획 문서                                                                                          | · 도급계약서 확인                                                                  |
| 3. 조사원 교육훈련            | · 조사원 교육자료<br>· 교육 세부일정 및 계획/결과<br>· 보안 교육 및 서약서<br>· 조사원 평가 결과<br>· 재교육 일정 등                            | · 교육훈련 교재 확인<br>· 교육훈련 일정 확인<br>· 보안서약서 확인<br>· 조사원 평가조치 확인<br>· 추가교육 일정 확인 |
| 4. 조사원 업무량             | · 응답소요시간, 조사난이도,<br>조사기간 등 참고자료                                                                          | · 조사원 업무배분 현황 확인                                                            |
| 5. 조사업무 흐름도            | · 조사업무 흐름도 관리                                                                                            | · 조사실시에 대한<br>조사업무 흐름도 확인                                                   |
| 6. 조사준비 및 준비조사         | · 홍보 내역<br>· 응답자 사전 통지서<br>· 조사구 또는 명부 보완내역                                                              | · 조사협조공문 확인<br>· 별도 응답자명부 없음                                                |
| 7. 조사항목별 조사방법          | · 조사 지침서<br>· 문항별 응답 요령<br>· 항목별 내검지침(추가 확인)                                                             | · 조사지침서 확인<br>· 입력지침서 확인<br>· 내검지침서 확인                                      |
| 8. 현장조사 관리             | · 현장조사 관리 지침<br>· 현장조사 파라미터 세부자<br>료(방문 또는 접촉 시도 횟수,<br>방문요일 및 시간대, 조사 성<br>공/실패 등)<br>· 실사지도(지도점검) 결과자료 | · 현장조사관리지침 확인<br>· 파라미터 자료 기록<br>관리 확인<br>· 실사점검(모니터링) 자료<br>확인             |
| 9. 조사 질의응답 체계          | · 현장조사 질의응답체계 운영<br>방법<br>· 주요 질의응답, 오류사례<br>· 현장조사 사례집                                                  | · 질의응답체계 관리 확인<br>· 조사원 교육자료 확인<br>· 현장조사 사례집 확인                            |
| 10. 조사(또는 응답) 대상       | · 기억응답에 활용된 참고자료                                                                                         | · 해당 없음                                                                     |
| 11. 무응답 대처             | · 항목, 단위무응답 대처 지침,<br>사례                                                                                 | · 조사원 교육자료 확인                                                               |
| 12. 표본대체               | · 표본대체 기준 및 방법<br>· 표본대체 목록 현황 자료                                                                        | · 표본대체 방법 확인<br>· 해당 없음                                                     |

|                               |                                                                                                                                                    |                                                           |
|-------------------------------|----------------------------------------------------------------------------------------------------------------------------------------------------|-----------------------------------------------------------|
| <p>13. 사후조사</p>               | <ul style="list-style-type: none"> <li>· 모니터링 실시 계획자료</li> <li>· 모니터링 대상 명부, 표본선정내역, 질문지, 검증항목 및 오차범위 등</li> <li>· 모니터링 결과자료 및 사후 조치 사례</li> </ul> | <ul style="list-style-type: none"> <li>· 해당 없음</li> </ul> |
| <p>14. 행정자료 활용 목적 및 내용</p>    | <ul style="list-style-type: none"> <li>· 행정자료 활용 기획서</li> <li>· 행정자료 연계현황</li> </ul>                                                               | <ul style="list-style-type: none"> <li>· 해당 없음</li> </ul> |
| <p>15. 활용 행정자료의 특성 및 입수체계</p> | <ul style="list-style-type: none"> <li>· 행정자료활용 기획서 (투입행정자료의 메타데이터)</li> <li>· 행정자료 입수내역</li> <li>· 행정자료입수지침 (공문확인 등)</li> </ul>                   | <ul style="list-style-type: none"> <li>· 해당 없음</li> </ul> |



## 붙임2

# 이용자 요구사항 반영실태 점검 결과

|         |             |
|---------|-------------|
| 통 계 명   | 외래관광객조사     |
| 승 인 번 호 | 314002      |
| 작 성 기 관 | 문화체육관광부     |
| 면 접 일 시 | 2023년 6월 1일 |
| 연 구 원   | 임희정         |
| 연구보조원   | -           |



제2부 회 의 록

| 작성절차별                | 이용자 요구사항                                                                                                                                                                                                                                                                                | 개선 의견                                                                                                                                                                                       |
|----------------------|-----------------------------------------------------------------------------------------------------------------------------------------------------------------------------------------------------------------------------------------------------------------------------------------|---------------------------------------------------------------------------------------------------------------------------------------------------------------------------------------------|
| 3. 자료수집              | <ul style="list-style-type: none"> <li>- 조사표의 조사문항 중 조사목적을 충분히 반영하지 못하는 문항(여행 형태, 한국 방문목적, 한국방문 선택 시 고려요인, 만족도 등)이 존재하여 조사표 수정 및 보완이 요구됨</li> </ul>                                                                                                                                     | <ul style="list-style-type: none"> <li>- 여행 형태의 경우 개념 명확화</li> <li>- 한국방문의 주요 목적에 '의료관광' 보기 추가</li> <li>- 한국 방문 선택 시 주요 관광활동에 'DMZ 투어' 보기 추가</li> <li>- 만족도 문항 추가(지출경비 대비 만족도 등)</li> </ul> |
| 5. 통계공표, 관리 및 이용자서비스 | <ul style="list-style-type: none"> <li>- 공표일정이 작성기관 홈페이지와 관광지식정보시스템별로 상이</li> <li>- 매년 상반기(익년 5월)에 공표자료를 공개하고 있으나, 이용자들은 통계공표일정 및 공개방법에 대해 명확하게 알지 못함</li> <li>- 공표기간 단축을 위해 2023년부터 분기별 보고서를 관광지식정보시스템에 탑재하고 있으나, 원시자료는 제공하지 않음</li> <li>- 통계간행물인 보고서가 충분한 정보를 제공하는데 한계가 있음</li> </ul> | <ul style="list-style-type: none"> <li>- 통계공표 일정 통일 및 안내 강화</li> <li>- 분기별 보고서와 함께 원시자료 동시 제공</li> <li>- 카드뉴스 제작 및 제공</li> </ul>                                                            |

## 제3부 이용자 요구사항 반영실태 점검 결과

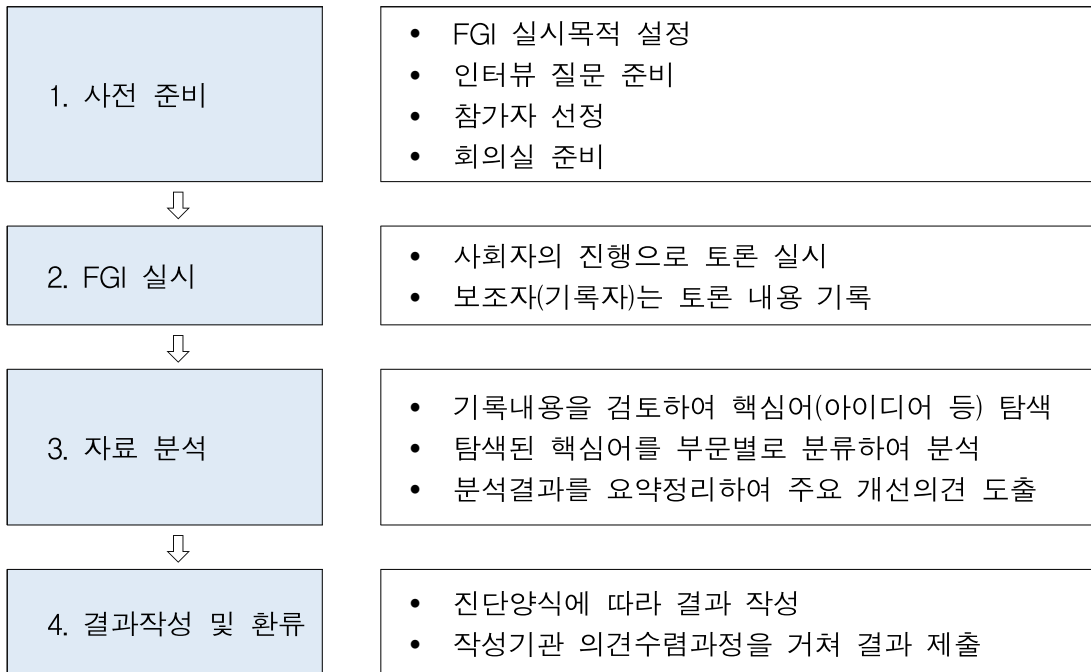
### 1. 점검 개요 및 설계

#### 가. 점검 개요

품질이 우수한 통계는 이용자가 원하는 정보를 편리한 방식으로 많이 제공하는 통계이다. 이런 관점에서 통계이용자가 통계자료에 대해 얼마나 만족하는지를 조사하여 품질진단에 활용할 필요가 있다. 정기통계품질진단에서는 해당 통계를 활용한 경험이 있는 주요 이용자들을 대상으로 표적집단면접(Focus Group Interview: FGI)를 실시하여 이용자의 요구사항, 해당 통계의 문제점 및 개선 아이디어를 파악하여 향후 통계의 품질개선에 활용하고자 한다.

#### 나. 점검 설계

표적집단면접(FGI)은 사전 준비-FGI 실시-자료 분석-결과작성 및 환류에 이르는 절차에 따라 진행되었다.



## 2. 점검 결과

### 가. 현황 및 이용자 요구사항

#### (1) 현황

외래관광객조사의 통계품질에 관한 이용자 의견을 파악한 결과는 다음과 같다. 첫째, 외래관광객조사는 한국을 방문한 외국인 관광객을 대상으로 한국여행 준비, 여행 형태, 만족도 등을 조사함으로써 관광시장에 대한 동향 파악 및 관광사업 추진을 위한 기초자료로서 주로 활용되고 있는 것으로 파악되었다. 다만, 학술적 목적으로 데이터를 활용하기에는 데이터 자체의 성격이 기술적이어서 한계가 있었다.

둘째, 모집단 및 표본설계, 조사방법의 적절성에 대해 점검하였다. 이용자들은 표본설계와 조사방법의 경우 코로나19 시기인 2020년~2022년 동안에는 한시적으로 변화가 있었는데 2023년 조사부터는 원복하여 진행하고 있어 적절하다는 의견이었다. 2022년 조사는 면접원 대면조사와 QR코드 모바일조사로 병행하였는데, 모바일조사가 응답률이나 응답의 신뢰성 측면에서 대면조사보다 떨어지기 때문에 전문성을 갖춘 조사원 대면조사가 적절하다는 것이다. 반면에, 모집단에 대해서는 ‘현재 만 15세 이상, 한국 체재 기간이 1년 이하로 국제공항 및 항만을 통해 출국하는 외국인’으로 되어 있는데, 크루즈 관광객을 모집단에 포함시키는 안을 제안하였다. 최근 들어 크루즈 관광객들이 한국을 기착지로 선호하고 있어, 이들이 단순히 경유만 하는 형태인지 아니면 실제로 어느 정도 충분히 소비 지출이 이루어지는 형태의 스탱오버(stopover) 인지를 판단하여 크루즈 관광객의 모집단 포함 여부를 고려할 필요가 있다는 것이다. 작성기관에 문의한 결과 크루즈 관광객의 경우 한국관광공사에서 ‘외래 크루즈 관광객실태조사’를 별도 사업으로 진행하고 있어 동 조사의 모집단에서 제외시킨 것으로 확인되었다.

셋째, 조사주기 및 공표시기에 대해서 점검한 결과 외래관광객조사가 1년

주기로 매월(1~12월) 실사를 진행하고 있어 조사주기는 적절한 것으로 확인되었다. 반면에, 공표시기가 익년 5월로 조사기준시점과 공표시점 간에 간극이 있어 이용자들은 공표기간의 단축과 더불어 통계공표일정에 대한 안내가 필요하다는 의견이었다. 작성기관에 확인해 본 결과, 공표기간 단축을 위해 2023년부터는 연간 1회 및 분기별(4회) 공표를 고려하고 있고 실제로 관광지식정보시스템에 ‘2023년 외래관광객조사 1분기 결과(잠정치)’ 보고서가 탑재되어 있었다. 이 부분에 대해 이용자들은 만족하고 있으나, 다만 분기별 보고서 외에 원시자료가 같이 제공되는 것을 원하고 있었다.

넷째, 외래관광객조사가 국내·외 다른 통계와 비교가 용이한지 점검하였다. 해외통계로는 미국 Survey of International Air Travelers(SIAT), 캐나다 International Travel Survey(ITS), 뉴질랜드 International Travel Survey(ITS)가 있는데, 외국인 관광객의 여행 행태를 파악하기 위한 목적으로 방문 목적, 지출 경비 등 동일한 항목을 조사하고 있다는 점에서 유사하다. 이외에도 일본 ‘방일쇼핑조사’가 있는데 작성기관에서는 아직 이 통계를 참고하고 있지 않아 향후 검토가 필요하다.

마지막으로, 이용자가 통계자료에 얼마나 쉽게 접근할 수 있는지, 통계간행물이 충분한 정보를 제공하고 있는지를 점검하였다. 이용자들은 대부분 관광지식정보시스템을 통해 자료를 활용하고 있었으며, 이용자들이 모두 별도의 인증 절차 없이 사용하는 형태로 접근성 차원에서는 어려움이 없는 것으로 확인되었다. 다만, 통계간행물인 보고서의 경우 기초통계만 제공되어 있어 외래관광객의 관광 동향을 파악할 수 있도록 별도의 카드뉴스 제공이 필요하다는 의견이 있었다.

## (2) 이용자 요구사항

이용자 FGI 분석 결과, 외래관광객조사는 외국인을 대상으로 하는 유일무이한 조사로서 가치가 매우 크지만 통계이용자 관점에서 몇 가지 개선점이 필요한 것으로 확인되었다. 첫째, 조사표의 경우 한국 여행준비,

여행 형태, 여행 소비실태, 여행 평가로 구성되어 있는데, 조사목적인 외래관광객의 유치 확대 및 관광 산업의 활성화를 고려할 때 조사문항을 세분화할 필요가 있다. 이용자들은 현재 조사표로는 여행 형태를 명확하게 파악하기 어렵고, 외국인이 방문한 지역(시/도)별로 어떤 활동을 했는지 알 수 없어 지자체가 활용할 만한 데이터가 적으며, 만족도 관련 문항 역시 만족요인과 불만족요인을 구체적으로 파악하는데 한계가 있음을 지적하였다. 이러한 점을 보완하기 위해서는 조사표 수정이 우선적으로 필요하지만, 조사표에 담기에는 한계가 있으므로 설문조사와는 별도로 외국인 관광객을 대상으로 FGI를 진행할 것을 제안하였다. 작성기관에 문의한 결과 정량조사 결과를 보완하고 차년도 조사개선을 목적으로 방한 외국인과 여행사 가이드 등을 대상으로 개별심층인터뷰(IDI)를 계획하고 있으며, 2021년에 정성조사를 진행한 바가 있었다.

둘째, 작성기관에서는 관광지식정보시스템 내에 동 조사의 공개 시기, 주요 내용, 발표 주기 등에 대하여 공개하고 있다고 밝히고 있으나, 이용자들은 통계공표일정 및 공개방법에 대해서 명확하게 인지하고 있지 않았다. 통계 이용자들의 편의성을 높이기 위해 공표방법이나 일정에 대해 사전에 알 수 있도록 충분히 안내할 필요가 있다.

셋째, 이용자들은 원시자료보다는 주로 보고서를 더 활용하고 있는 것으로 확인되었는데, 통계간행물인 보고서가 충분한 자료를 제공하지 못해 카드뉴스 등을 제공해 주는 안을 제안하였다. 또한 보고서의 경우 PDF 파일 외에 책자 형태로 관련협회 및 유관기관에 배포해 줄 것을 요구하였다.

이밖에도 외래관광객조사가 외국인을 대상으로 하는 조사이고, 외국인들도 한국방문 통계에 대해 관심이 많다는 점에서 주요 조사결과에 대해서는 영어로 통계표를 제공해주는 것이 필요하다는 의견이 있었다.

## 나. 주요 개선의견

### (1) 조사문항 수정 및 보완

작성기관에서는 조사표 구성과 관련하여 매년 전문가 및 이용자 자문회의를 거쳐 조사문항에 대한 수정·보완 및 추가·삭제 등을 검토하고 있으나, 조사목적인 외래관광객의 유치 확대 및 관광산업의 활성화를 고려할 때 조사문항 수정 및 보완이 요구된다.

첫째, 응답자 정보인 ‘여행 형태’의 경우 매우 중요한 자료로 현재 조사표에서는 ①개별여행, ②Air-tel package(semi-package), ③단체여행(package tour)으로 되어 있으나 여행 형태를 충분히 포함하고 있지 못한 한계가 있다. ②Air-tel package(semi-package)의 경우 개념이 혼재되어 있어 Air-tel package과 Semi-package로 세분화할 필요가 있다. Semi-package는 여행사 패키지 투어 중 1일 이상 자유여행으로 정의할 수 있다. 작성기관에 문의한 결과 과거 자문회의를 통해 여행 형태 세분화를 진행하였으나 코로나19의 영향으로 관광객이 급감하면서 반영하지 못한 것으로 확인되었다.

둘째, 문1의 경우 한국방문의 주요 목적을 ①여가, 위락, 휴식, ②친구, 친지 방문, ③사업 또는 전문 활동, ④교육(어학 프로그램, 연수 등), ⑤기타로 질문하고 있는데, UNWTO는 여행의 주요 목적을 크게 ‘개인적 목적’과 ‘사업 및 전문 활동’ 목적으로 구분하고 ‘개인적 목적’은 휴일·여가 및 오락, 친구 및 친지 방문, 교육 및 훈련, 건강 및 치료, 종교 및 성지순례, 쇼핑, 경유 등 세부항목으로 구분하고 있다. 또한, 유사 해외통계인 미국 조사에서는 의료관광목적, 캐나다와 뉴질랜드 조사에서는 포상휴가 프로그램 여부를 질문하고 있다. 최근 들어 코로나19 완화로 인해 방한하는 외국인 환자들이 증가하고 있고, 정부도 비자 제한 완화 등으로 의료관광을 활성화하고 내수를 증진할 계획이어서 이를 반영하여 한국 방문목적에 ‘의료관광’ 보기 항목을 추가할 필요가 있다. 작성기관에 문의한 결과, 의료관광을 방문목적에 추가할 경우 관광활동 중요도에 방한목적 보기 항목을



매번 변경해야 하며, 관광목적 결과의 국제 비교 및 시계열 분석에서 차질이 발생할 수 있음을 우려하고 있다. 또한, 의료관광 활성화에 따라 의료관광객을 대상으로 조사를 검토한바 있으나 의료관광과 연계된 세부 문항에서 응답을 꺼려하는 경우가 많아 의료관광에 대한 조사가 원활히 진행되지 못한 경험이 있었다. 그러나, 의료관광객은 조사되고 있는 문항(고려요인, 방한활동, 치료/건강 검진 지출 경비 등)의 응답 내용에 따라 별도 분류하여 분석하는 방안을 검토할 계획을 갖고 있었다.

셋째, 문3-1인 ‘한국 방문 선택 시 고려한 주요 관광활동’의 경우 보기에 ‘DMZ 투어(안보관광)’를 추가할 수 있다. 한국을 찾는 외국관광객들이 빼먹지 않고 방문하는 관광지가 바로 비무장지대인 DMZ이고, 세계 어디에도 하나밖에 없는 분단의 현장이기 때문이다.

넷째, 문8-3, 8-4, 8-5의 경우 방문한 지역(시/도), 시도별 체류일 수, 주요 숙박시설에 대해 질문하고 있는데 추가로 ‘주요 교통(이동)수단’을 함께 질문할 필요가 있다. 외래관광객의 지역 방문이 낮은 이유로 교통 인프라가 가장 크기 때문에, 이동 중에 주로 어떠한 교통수단을 이용했는지 조사가 된다면 지자체 입장에서 활용할 데이터가 많아질 것으로 기대된다.

마지막으로, 외래관광객의 한국방문 기간 동안 참여활동 중 가장 만족했던 활동(문7-1), 전반적 만족도(문10), 그리고, 한국여행에서 경험한 활동에 대한 항목별 만족도(문11) 문항들은 향후 외래관광객 유치 확대 및 관광산업의 활성화에 영향을 미치는 중요한 변수가 될 수 있기에 세분화할 필요가 있다. 문7-1의 경우 ‘한국방문 기간 동안 참여활동 중 가장 만족했던 활동’ 3가지를 선택하게 하는데, 후속 질문으로 왜 만족하는지, 어떤 면에서 만족하는지를 추가로 질문할 수 있다. 예를 들어, 쇼핑활동에 만족했다면 쇼핑품목 자체에 만족하는지, 아니면 쇼핑을 제공하는 서비스에 만족하는지 등을 구체화한다면 해당 산업에서 실무적으로 개선할 점을 찾는 데 활용될 수 있다. 문10인 전반적 만족도 외에 ‘지출경비 대비 만족도’ 문항을 추가할 수 있다.

## (2) 통계 공표일정 통일 및 안내

외래관광객조사는 1년 주기로 매월(1~12월) 실사를 진행하고 매년 상반기(익년 5월)에 공표자료를 공개하고 있다. 그러나, 문화체육관광부 홈페이지 정보공개에서는 공표시기를 발간완료 후(2주 이내)로 안내하고 있고, 관광지식정보시스템에서는 익년 5월로 공개하고 있어 이용자들에게 혼란을 주고 있을 뿐 아니라, 이용자들은 통계공표일정 및 공개방법에 대해서는 명확하게 알고 있지 않은 상황이다.

통계 이용자들의 편의성을 높이기 위해서는 첫째, 작성기관 홈페이지와 관광지식정보시스템의 공표일정에 대한 통일이 필요하고 둘째, 주요 공표내용, 공표시기를 사전에 알 수 있도록 게시할 필요가 있다.

## (3) 카드뉴스 제작 및 제공

외래관광객조사의 주요 이용자는 정부 부처의 정책입안자, 관광분야 민간 사업자 및 관련협회로, 학술적인 연구 목적보다는 정책 입안과 사업 추진 목적으로 주로 보고서를 활용하고 있는 것으로 확인되었다. 그런 점에서 볼 때, 통계간행물인 보고서가 통계이용자들에게 충분한 정보를 제공하는데 한계가 있으므로 별도로 카드뉴스 등을 제작하여 제공한다면 통계활용도가 높아질 것으로 기대된다.

이와 관련하여 작성기관에 문의한 결과, 현재 2022년 조사결과를 바탕으로 인포그래픽과 카드뉴스를 제작 중에 있는 것으로 확인되었다. 또한, 카드뉴스 공모전, 빅데이터 분석대회 등을 통해 외래관광객조사 데이터를 활용하고 있으며, 이에 대한 결과물은 한국문화관광연구원 홈페이지를 통해 제공하고 있었다. 이외에도 통계활용도 향상을 위해 세부 유형별 보고서 및 심층 분석 보고서 작성을 위한 조사예산 증액 추진을 계획하고 있는 것으로 파악되었다.

붙임3

## 공표자료 오류 점검 결과

|         |         |
|---------|---------|
| 통 계 명   | 외래관광객조사 |
| 승 인 번 호 | 314002  |
| 작 성 기 관 | 문화체육관광부 |
| 연 구 원   | 임희정     |
| 연구보조원   | -       |

제1부 점검 결과 요약

1. KOSIS 통계표 점검

- 기준자료명: 외래관광객조사 간행물
- 점검자료명: 외래관광객조사 KOSIS 데이터
- 작성기준년도: 2022년

| 통계표명                            | 점검결과          | 개선의견                                                      | 반영여부 |
|---------------------------------|---------------|-----------------------------------------------------------|------|
| 주요 방문 목적-90일 이하                 | 수치 오류         | <수치오류 수정><br>2021년 성별 수치 수정                               | 반영   |
| 한국 방문 선택 시 고려요인 (1순위)-90일 이하    | 분류값 불일치       | <분류값 변경><br>2019년 연령_모름/무응답<br>=> 61세 이상                  | 반영   |
| 체재기간-90일 이하                     | 수치 오류         | <수치오류 수정><br>2017-2019년 평균 누락<br>=> 평균 추가                 | 반영   |
| 한국 여행 중 방문 지역 (17개 시도)-90일 이하   | 수치 오류         | <수치오류 수정><br>2019년 방문목적_기타 수정                             | 반영   |
| 1인 지출 경비 - Air-tel 지출 경비        | 기타            | <수치오류 수정><br>2017년 "종교, 순례"의 사례수가 없는데 수치가 있음<br>=> 사례수 확인 | 반영   |
| 1인 지출 경비 - 단체여행객 지출 경비(운동관련 지출) | 분류값 누락        | <분류값 추가><br>통계분류 거주국 추가                                   | 반영   |
| 타인 추천 의향                        | 주기 수정<br>주석수정 | <주기 수정><br>2021년 시점 추가<br><주석 수정><br>2020년 자료는 없음         | 반영   |

<정량평가 연계 항목> - V. 통계공표, 관리 및 이용자서비스

'2-1. 공표된 통계표 형식, 단위표기, 주석 등의 적절성': 미반영 시 0~1점으로 진단

'2-2. 공표된 통계수치의 일치성': 미반영 시 0점으로 진단

## 제2부 공표자료 오류 점검 결과

### 1. 점검 개요 및 설계

#### 가. 점검 개요

「통계정보보고서」의 공표 관련 내용을 검토하고, 국가통계포털(KOSIS) 공표자료 유무와 국제기구에 자료를 제공하는지 파악한다. 진단대상 통계의 기준자료(점검 시점을 기준으로 가장 최근에 발간된 보도자료, 통계보고서 등의 통계간행물 또는 통계표 입력 시 사용한 원본보고서)를 지정하고, KOSIS 통계표와 국제기구 자료를 대상으로 아래의 사항들을 점검한다.

#### (1) 통계표 형식 및 내용 점검

기준자료와 KOSIS 통계표의 형식 및 내용, 용어, 단위, 주석, 출처, 항목명 등을 점검한다.

#### (2) 통계표 수치자료 점검

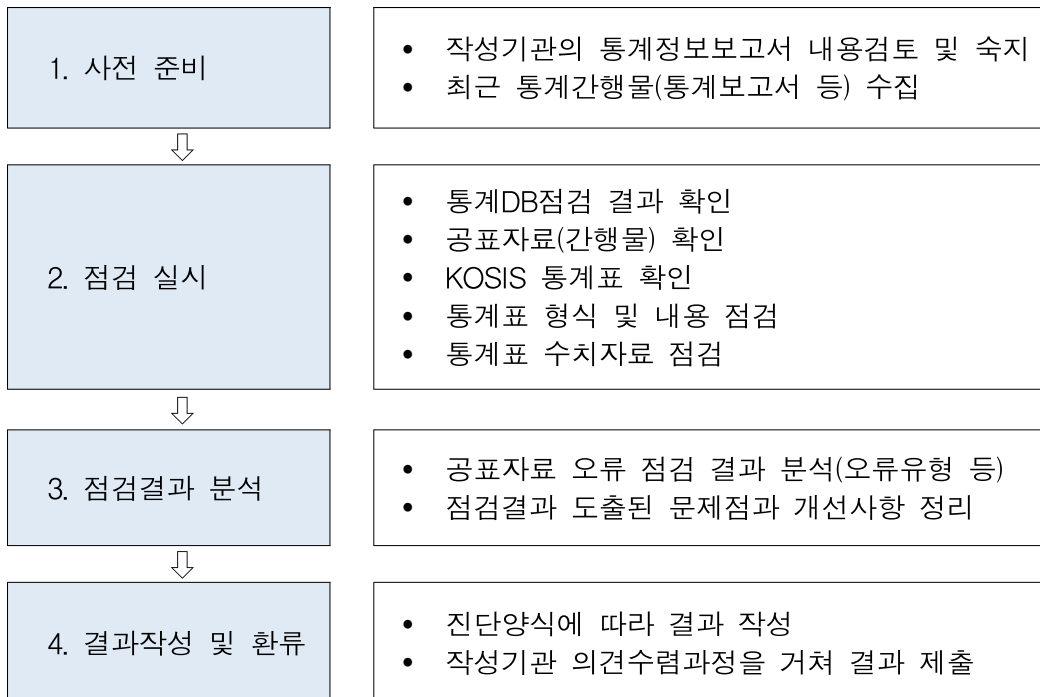
기준자료와 KOSIS 통계표에 수록된 내용을 비교하여 수치를 점검한다. 단순오류나 오타뿐만 아니라 과거 시계열, 다른 통계표 등과 비교하여 논리적 타당성을 점검한다.

#### (3) 국제기구 자료 제공 일치 여부 점검

OECD, ILO, UN 등 국제기구에 통계자료를 제공하는 경우 국제기구 요구자료 및 제공현황을 파악하고, 국제기구에 제출한 자료와 국제기구의 간행물이나 DB 등에 서비스되는 자료의 일치 여부를 비교하고 그 원인을 파악한다.

## 나. 점검 설계

공표자료 오류 점검은 사전 준비-점검 실시-점검결과 분석-결과작성 및 환류에 이르는 절차에 따라 진행되었다.



## 2. 점검 결과

### (1) 통계표 형식 및 내용 점검

공표자료 오류점검은 온라인 간행물(외래관광객조사 보고서)을 기준으로 KOSIS 통계표의 형식 및 내용, 용어, 단위, 주석, 출처, 항목명 등을 점검하였다.

점검결과, 통계표 형식 및 내용에는 문제가 없는 것으로 확인되었다. 간행물인 보고서에는 ‘조사개요’를 통해 조사목적, 조사범위 및 항목, 조사방법 및 절차, 그리고 모집단 정의 및 표본 특성 등 이용자에게 필요한 외래관광객조사에 관한 기본정보를 충분히 제공하고 있었다. 2020년 코로나

팬데믹 영향으로 인한 외래관광객이 급감하여 조사내용 및 방법이 변경되었으며, 이러한 변경사항에 대해 일러두기를 통해 안내하고 있는 것으로 확인되었다. 또한, 주요 통계표의 경우 외래관광객의 성별, 연령, 거주국별로 한국 여행 실태, 한국 내 소비실태 및 여행평가 등을 분석하고, 지난 3개년(2019년~2021년)의 변화 추이를 비교하여 제공하고 있었다.

## (2) 통계표 수치자료 점검

외래관광객조사 점검기준자료(온라인 간행물)와 KOSIS 통계표에 수록된 내용을 비교하여 수치를 점검하였다. 단순 오류나 오타 뿐만 아니라 과거 시계열, 다른 통계표 등과 비교하여 논리적 타당성을 점검하였다.

온라인 간행물(외래관광객조사 보고서)과 KOSIS 통계표에 수록된 내용을 비교하여 점검한 결과 2022년 데이터는 수치 오류, 분류값 오류 등이 수정되어 KOSIS 데이터가 서비스되고 있었다.

## (3) 국제기구 자료 제공 일치 여부 점검

외래관광객조사는 국제기구에 통계자료를 제공하지 않는 것으로 확인되어 점검에서 제외하였다.





붙임4

## 조사표 설계 및 유사통계 비교분석 점검

|         |         |
|---------|---------|
| 통 계 명   | 외래관광객조사 |
| 승 인 번 호 | 314002  |
| 작 성 기 관 | 문화체육관광부 |
| 연 구 원   | 정미량     |
| 연구보조원   | 박혜원     |

**제1부**    **점검 개요**

**I. 점검 개요**

- 조사표 설계 및 유사통계 비교·분석 점검 시 검토한 자료
  - 통계정보보고서
  - 조사표
  - 작성요령서
  - 점검용 마이크로데이터
  - 통계자료(KOSIS, 보고서)
  - FGI 이용자 의견

**II. 통계 개요**

|           |                                                                                                                                                                                                                                                                                                   |              |
|-----------|---------------------------------------------------------------------------------------------------------------------------------------------------------------------------------------------------------------------------------------------------------------------------------------------------|--------------|
| 통 계 명     | 외래관광객조사                                                                                                                                                                                                                                                                                           |              |
| 작 성 기 관 명 | 문화체육관광부                                                                                                                                                                                                                                                                                           |              |
| 작 성 주 기   | 1년                                                                                                                                                                                                                                                                                                |              |
| 점검기준년도    | 2023년                                                                                                                                                                                                                                                                                             |              |
| 전수/표본조사   | 전 수 (    )                                                                                                                                                                                                                                                                                        | 표 본 ( ●    ) |
| 조 사 목 적   | ○ 방한 외래관광객의 관광 이용환경과 이용행태 파악<br>○ 외래관광객 유치 증대 및 향후 관광수용태세 개선을 위한 관광정책 기초자료 제공                                                                                                                                                                                                                     |              |
| 조 사 대 상   | ○ 한국을 방문한 후 출국하는 만 15세 이상 방한 외래객<br>○ 한국 체류기간이 90일 이하 방한 외래객<br>※ 환승만을 목적으로 방한하는 경우, 크루즈 여행객, 유니폼을 착용한 기장, 승무원, 군인, 소상인 제외                                                                                                                                                                        |              |
| 조 사 방 법   | ○ 면접원이 태블릿 PC를 활용하여 대면 문답식 또는 자기기입식 진행                                                                                                                                                                                                                                                            |              |
| 주요조사항목    | ○ 총 3개의 부문으로 358개 항목으로 구성<br>- 한국여행 전 : 한국 선택이유(주요 목적, 한국여행 관심 계기 등), 여행 정보검색(여행 전 한국 관련 정보 접촉 경로, 부족했던 한국 관련 정보 등)<br>- 한국여행 중 여행 행태(재방문 여비 및 방한 횟수, 여행 행태 등), 여행활동(여행 참여 활동, 여행 만족 활동, 가장 좋았던 방문지, 총 체류일 수 및 시도별 체류일수 등)<br>- 한국여행 후 : 만족도(전반적 만족도 및 항목별 만족도), 행동의도(3년이내 관광 목적 재방문 의향, 추천 의향 등) |              |

제2부 점검 결과 요약

| 구 분               | 점검결과                                                           | 개선의견           | 비 고                                          |
|-------------------|----------------------------------------------------------------|----------------|----------------------------------------------|
| 주요 용어 및 항목별 정의    | - 각 용어 및 항목에 대한 정의가 대체로 적절함<br>- '여행 행태'에 대해서 구체적으로 설명 필요      | - 용어 설명 보완     | 정량평가<br>(II-1-1. 주요 용어 및 항목별 정의의 적절성)        |
| 조사표 구성            | - 조사표 수록사항 10개 중 7개 확인<br>- 조사표에 법적근거, 비밀보호 정책, 문의사항 연락처 명시 필요 | - 조사표 수록사항 보완  | 정량평가<br>(II-3-3. 조사표 구성)                     |
| 조사표 설계 및 변경 절차    | - 조사표 설계 및 변경 절차가 적절함                                          | -              | 정량평가<br>(II-4-1. 조사표 설계 및 변경 절차나 방법의 적절성)    |
| 조사항목의 적정성         | - 조사항목 구성 및 질문 방식이 대체로 적절함<br>- 문항의 문구 표현 등 표기 검토 필요           | - 조사표 보완 검토    | 정성평가                                         |
| 응답항목 및 지시문의 적정성   | - 응답항목 구성이 대체로 적절함<br>- 문항이동을 나타내는 지시문이 적절함                    | - 조사표 보완 검토    | 정성평가                                         |
| 기준시점의 적정성         | - 조사항목별 기준시점이 적절함                                              | -              | 정성평가                                         |
| 조사표 변경 이력 관리      | - 조사표 변경 이력 관리가 대체로 적절함                                        | - 조사표 변경 이력 보완 | 정량평가<br>(II-5-1. 조사표 변경 이력 관리)               |
| 조사항목별 작성요령 및 유의사항 | - 조사항목별 작성요령 및 유의사항이 대체로 적절함                                   | - 조사지침서 보완 검토  | 정량평가<br>(III-7-1. 주요 조사항목별 작성요령 및 유의사항의 적절성) |
| 동일영역 통계와 일관성      | - 동일영역 통계의 명칭 및 개요를 제시함<br>- 동일영역 통계에 대해 구체적으로 검토함             | -              | 정량평가<br>(V-8. 동일영역 통계와 일관성)                  |
| 유사통계항목 간 수치의 정확성  | - 본 통계와 항목이 유사한 통계는 조사대상 차이가 있어 수치를 비교하지 않음                    | -              | 정성평가                                         |

## 제3부 조사표 설계 및 유사통계 비교·분석 점검 결과

### 1. 점검 개요

「조사표 설계 및 유사통계 비교·분석 점검」은 응답자의 응답 부담 경감, 이해도 제고를 위해 조사표 설계 과정에서 발생할 수 있는 측정오차를 점검하는 과정으로, 자료수집의 정확성 진단을 강화하기 위하여 점검하는 과정이다. 조사표는 조사목적에 부합하는 정보를 응답자로부터 얻기 위하여 고안된 질문들을 모아놓은 표이다. 조사표는 자료수집과정에서 아주 핵심적인 역할을 한다. 자료가 조사표의 질문에 근거하여 수집되기 때문에 조사표는 자료 품질에 직접적인 영향을 준다.

유사통계는 서로 다른 통계더라도 동일한 공표항목이 존재하는 통계를 말한다. 예를 들어 동일한 영역에서 조사통계 간 유사한 통계 항목이 존재할 수 있으며, 보고·가공통계에서 공표하고 있는 항목이 조사통계에서도 조사 후 공표되는 항목이 있을 수 있다. 통계마다 목적, 대상 범위, 표본설계가 다르므로 완벽하게 동일한 결과를 제공하지는 않는다. 그러나 유사한 내용을 공표하고 있다면 어느 정도 일관성이 있어야 이용자가 신뢰할 수 있다.

진단에서는 통계정보보고서를 기반한 절차적 점검과 조사표 항목 점검 및 유사통계 비교·분석 등을 실시하였다.

#### 가. 조사표 설계 적정성 진단

통계정보보고서 및 기타 설명자료 등을 기반으로 주요 용어 및 항목별 정의, 조사표 구성, 조사표 설계 및 변경 절차, 조사표 변경 이력을 점검한다. 그리고 조사표 점검 및 FGI 의견을 토대로 조사항목 구성 및 질문 방식의 적정성, 응답항목 및 지시문의 적정성, 기준시점의 적정성, 조사항목별 작성요령 및 유의사항 등을 점검한다.

#### 나. 유사통계 비교·분석 점검

점검대상이 공표하고 있는 통계 중 동일하거나 유사한 통계가 있는지 파악한다. 점검통계와 유사한 항목이 있는 통계 간의 작성기관, 작성목적, 작성대상 및 범위, 작성단위, 작성주기, 기준시점, 공표시기, 표본조사 여부, 작성규모를 비교하고 유사항목의 결과값 및 추이가 유사한지 파악한다.

## 2. 점검 결과

### 가. 조사표 설계 적정성 진단

#### (1) 주요 용어 및 항목별 정의

외래관광객조사는 한국여행 후 여행활동, 여행형태, 만족도 등을 조사하며 주요 용어에 대한 설명을 조사표에 작성하여 제공하는 것으로 확인되어 주요 용어 및 항목별 정의는 대체로 적절한 것으로 판단된다. 다만, 여행 형태 (Air-tel package, semi-package 등)에 대한 용어 정의가 명확하지 않아 통계 이용자와 응답자가 설문 응답에 어려움이 있을 것으로 사료된다. 따라서, 조사표에 용어 설명을 구체적으로 제공할 필요가 있으며, 용어설명서는 통계설명자료 혹은 결과보고서의 부록으로 첨부할 필요가 있는 것으로 확인되었다.

#### (2) 조사표 구성

조사표 수록사항인 조사명, 조사목적, 법적근거, 국가승인통계로고, 작성승인번호, 응답자 협조사항, 조사협조 감사인사, 조사기관, 응답자 비밀보호 정책, 문의사항 연락처 10가지 항목의 수록 여부를 확인한 결과, 법적근거, 비밀보호정책, 문의사항 연락처 3가지가 명시되어 있지 않은 것으로 나타났다.

<그림 1> 조사표 개요

|                                                                                                                                                                                                  |                                                                                                                                                             |  |          |  |
|--------------------------------------------------------------------------------------------------------------------------------------------------------------------------------------------------|-------------------------------------------------------------------------------------------------------------------------------------------------------------|--|----------|--|
|  승인번호 제314002호<br> 문화체육관광부 | <b>2023 외래관광객 조사</b>                                                                                                                                        |  | 면접원 성명 : |  |
|                                                                                                                                                                                                  |                                                                                                                                                             |  | 면접원 ID   |  |
| 언어선택                                                                                                                                                                                             | ① English ② 中文简体 ③ 中文繁體 ④ 日本語 ⑤ Deutsch ⑥ Français ⑦ русский<br>⑧ ภาษาไทย ⑨ tiếng Việt ⑩ Bahasa Indonesia ⑪ Tagalog(Wikang Pilipino) ⑫ Монгол хэл ⑬ العربية |  |          |  |
| 안녕하십니까?<br>본 조사는 방한 후 출국하는 외래 관광객을 대상으로 한국여행 준비, 여행 형태, 만족도 등을 측정하기 위해 실시하고 있습니다.<br>본 조사결과는 방한 외래 관광객에게 보다 나은 서비스를 제공하기 위해 활용됩니다.<br>잠시만 시간을 내셔서 협조해 주시면 대단히 감사하겠습니다.                           |                                                                                                                                                             |  |          |  |
| 2023. 문화체육관광부                                                                                                                                                                                    |                                                                                                                                                             |  |          |  |
| ■ 본 조사와 관련된 문의사항은 아래로 문의하여 주시기 바랍니다.<br>- 주관 기관 : 한국문화관광연구원<br>- 조사 기관 : -                                                                                                                       |                                                                                                                                                             |  |          |  |

**(3) 조사표 설계 및 변경 절차**

동 조사는 내·외부 전문가 회의를 통해 의견을 수렴하고 신규 문항 개발 및 문항 수정사항을 검토하는 과정을 거쳐 조사표 초안을 작성하는 것으로 나타났다. 이후 응답시간 및 편의성을 고려하여 문항별 로직 검토, 외국어 설문지 구성 시 표현의 어려움 등을 검토하고 최종적으로 통계청 변경승인 신청을 통해 조사표를 확정하고 있어 조사표 설계 및 변경 절차는 적절한 것으로 판단된다.

**(4) 조사항목의 적정성<sup>2)</sup>**

동 조사는 방한 외래관광객을 대상으로 한국 관광 이용환경과 이용행태에 대해 파악하기 위한 문항으로 구성되어 있어 조사항목 구성 및 질문 방식은 적절한 것으로 판단된다. 다만, 최종 조사표상 문항의 문구 표현 등 표기 오류가 있는 것이 확인되었다. 따라서, 조사표 설계 이후, 문항의 표기 오류가 없도록 전반적으로 조사표를 다시 한번 재검토할 필요가 있다.

<그림 2> 응답자 정보 / 참여 활동 만족 순위 관련 조사항목

| 【 응답자 정보 】                                                                                 |                                                                                                                                                                                         |                                                 |                                                          |
|--------------------------------------------------------------------------------------------|-----------------------------------------------------------------------------------------------------------------------------------------------------------------------------------------|-------------------------------------------------|----------------------------------------------------------|
| 한국 입국 장소<br>(항/공항)                                                                         | ① 인천공항T1<br>④ 김포공항<br>⑦ 제주공항<br>⑩ 인천항<br>⑬ 군산항                                                                                                                                          | ② 인천공항T2<br>⑤ 제주공항<br>⑧ 양양공항<br>⑪ 제주항<br>⑭ 무안공항 | ③ 김해공항<br>⑥ 대구공항<br>⑨ 부산항<br>⑫ 평택항<br>⑬ 기타( )            |
| 성 별                                                                                        | ① 남    ② 여                                                                                                                                                                              | 출생년도                                            | ① 15-19세    ② 20대    ③ 30대<br>④ 40대    ⑤ 50대    ⑥ 60세 이상 |
| 거주국 및 도시                                                                                   |                                                                                                                                                                                         | 한국 방문 횟수                                        | 이번 방문 포함 _____ 회                                         |
| 여행 형태                                                                                      | ① 개별여행 : 일정, 숙박 등 여행의 모든 준비를 직접 수행<br>② Air-tel package(semi-package) : 여행사를 통해 항공 및 숙박 등 일부 패키지만 구입하고, 가이드 없이 관광<br>③ 단체여행(package tour) : 여행사에서 기획한 여행상품을 구매, 인센티브 관광 등 가이드가 동반한 여행형태 |                                                 |                                                          |
| ○ ‘출생년도’ → ‘연령’ 수정 필요                                                                      |                                                                                                                                                                                         |                                                 |                                                          |
| 【문 7-1】 <b>문 10</b> 에서 선택한 참여 활동 중 가장 만족했던 활동을 3가지만 선택하여 주십시오.<br>1순위( ) ▶ 2순위( ) ▶ 3순위( ) |                                                                                                                                                                                         |                                                 |                                                          |
| ○ 문 10 → 문 7 수정 필요                                                                         |                                                                                                                                                                                         |                                                 |                                                          |

2) ‘(4) 조사항목의 적정성’에 작성된 의견은 한국통계진흥원 통계품질센터 연구진의 의견으로 통계청 견해가 아님

추가로 이용자 FGI에서 조사항목 추가와 관련하여 다음과 같은 의견이 있었다. 첫째, 지역 방문 시 외래관광객의 교통 인프라를 확인하기 위한 자료로, 주로 이용한 교통수단 또한 중요한 정보가 될 수 있으므로 ‘문 8-6. 주요 교통수단’ 으로 조사항목 추가가 필요하다는 의견이 제시되었다.

<그림 3> 주요 교통수단 관련 조사 추가항목

| 【문 8-3】 총 체류 일 수 : (     )박 / (     )일 |                      |                   |                   |
|----------------------------------------|----------------------|-------------------|-------------------|
| 방문 시.도                                 | 【문 8-4】<br>시도별 체류 일수 | 【문8-5】<br>주요 숙박시설 | 【문8-6】<br>주요 교통수단 |
| ①서울                                    | (     )박 / (     )일  |                   |                   |
| ②경기                                    | (     )박 / (     )일  |                   |                   |
| ③인천                                    | (     )박 / (     )일  |                   |                   |
| ④강원                                    | (     )박 / (     )일  |                   |                   |
| ⑤대전                                    | (     )박 / (     )일  |                   |                   |
| ⑥충북                                    | (     )박 / (     )일  |                   |                   |
| ...                                    | ...                  | ...               | ...               |

둘째, 구체적인 지출 경비에 대한 항목이 있는 만큼, 이와 관련하여 지출 경비 대비 만족도 조사항목이 필요하다는 의견이 제시되었다.

**(5) 응답항목 및 지시문의 적정성<sup>3)</sup>**

외래관광객조사는 다음 문항으로 이동하는 지시문이 명확하게 기재되어 있는 것으로 나타났다. 다만, 응답 가능한 보기항목 구성에 있어 보완이 필요한 것으로 확인되었다.

첫 번째, ‘문3-1/문11’ 은 한국을 최종 관광목적지로 선택할 때 고려한 주요 관광활동에 대한 문항으로 보기항목을 구체적으로 세분화하여 자료를 수집하고 있으나, ‘⑭스포츠/레포츠 관람’ 과 ‘⑮스포츠/레포츠 참가’ 의 통계공표 시 ‘레저 및 스포츠 활동’ 으로 통합되어 공표하는 것으로 확인되었다. 이에 따라, 자료 활용도 및 이용자 응답의 편의성을 고려하여 주요 조사항목을 선정하여 간소화할 필요가 있다.

3) ‘(5) 응답항목 및 지시문의 적정성에 작성된 의견은 한국통계진흥원 통계품질센터 연구진의 의견으로 통계청 간해가 아님

<그림 4> 주요 관광활동 관련 조사항목

**【문 3-1】 (문 1 ①, ②번 응답자만)**  
 한국을 최종 관광목적지로 선택할 때 고려한 주요 관광활동은 무엇인지 3가지만 선택해 주십시오.  
 ① 식도락(음식/미식) 관광  
 ② 쇼핑  
 ③ 자연경관 감상  
 ④ 고궁/역사 유적지 방문  
 ...  
 ⑭ 스포츠/레포츠 관람 (야구, 축구, 농구 등)  
 ⑮ 스포츠/레포츠 참가 (스키, 수영, 골프, 캠핑, 등반, 자전거, 래프팅 등)  
 ⑯ 기타 : \_\_\_\_\_

**【문 11】** 이번 한국 여행에서 경험하신 활동에 대하여 항목별로 만족도를 평가해 주십시오.  
 #②~⑯는 문8의 경험자만 ⑳은 단체여행 및 개별여행 문6-2 일일투어상품 경험자만 보기 제시)

|                                              | 매우 만족 | 만족 | 보통 | 불만족 | 매우 불만족 |
|----------------------------------------------|-------|----|----|-----|--------|
| ① 식도락(음식)                                    | ⑤     | ④  | ③  | ②   | ①      |
| ② 쇼핑                                         | ⑤     | ④  | ③  | ②   | ①      |
| ③ 자연경관 감상                                    | ⑤     | ④  | ③  | ②   | ①      |
| ④ 고궁/역사 유적지 방문                               | ⑤     | ④  | ③  | ②   | ①      |
| ...                                          | ⑤     | ④  | ③  | ②   | ①      |
| ⑭ 스포츠/레포츠 관람 (야구, 축구, 농구 등)                  | ⑤     | ④  | ③  | ②   | ①      |
| ⑮ 스포츠/레포츠 참가(스키, 수영, 골프, 캠핑, 등반, 자전거, 래프팅 등) | ⑤     | ④  | ③  | ②   | ①      |
| ...                                          | ⑤     | ④  | ③  | ②   | ①      |

두 번째, ‘문3-2’ 와 ‘문11’ 의 응답항목 중 ‘⑧/㉒길찾기’ 는 관광 안내 서비스에 포함되는 항목으로 삭제 검토해볼 필요가 있다. 응답자의 편의성 및 통계 정확성을 제고하기 위해 ‘⑨/㉓관광 안내 서비스’ 에 (표지판, 길찾기 등) 문구를 추가하여 보기항목을 간소화할 필요가 있다.

<그림 5> 주요 관광인프라 / 한국 여행 시 경험한 활동 관련 조사항목

**【문 3-2】 (문 1 ①, ②번 응답자만)**  
 한국을 최종 관광목적지로 선택할 때 고려한 주요 관광인프라는 무엇인지 3가지만 선택해 주십시오.  
 ① 출입국 절차  
 ② 언어소통  
 ...  
 ⑧ 길찾기  
 ⑨ 관광 안내 서비스  
 ⑩ 모바일/인터넷 이용 편의  
 ⑪ 디지털 관광 정보(비대면 관광, VR, 비대면 예약 등)  
 ⑫ 기타 : \_\_\_\_\_

**【문 11】** 이번 한국 여행에서 경험하신 활동에 대하여 항목별로 만족도를 평가해 주십시오.  
 #②~⑯는 문8의 경험자만 ⑳은 단체여행 및 개별여행 문6-2 일일투어상품 경험자만 보기 제시)

|                | 매우 만족 | 만족 | 보통 | 불만족 | 매우 불만족 |
|----------------|-------|----|----|-----|--------|
| ① 식도락(음식)      | ⑤     | ④  | ③  | ②   | ①      |
| ② 쇼핑           | ⑤     | ④  | ③  | ②   | ①      |
| ③ 자연경관 감상      | ⑤     | ④  | ③  | ②   | ①      |
| ④ 고궁/역사 유적지 방문 | ⑤     | ④  | ③  | ②   | ①      |
| ...            | ⑤     | ④  | ③  | ②   | ①      |
| ㉑ 대중교통/교통      | ⑤     | ④  | ③  | ②   | ①      |
| ㉒ 길 찾기         | ⑤     | ④  | ③  | ②   | ①      |
| ㉓ 관광안내서비스      | ⑤     | ④  | ③  | ②   | ①      |
| ...            | ⑤     | ④  | ③  | ②   | ①      |



추가로 이용자 FGI 의견으로, 코로나 이후 10명 이상 이용하는 단체관광에서 10명 미만인 소규모 단체여행으로 변화하는 여행 트렌드를 반영하여 ③단체여행 (package tour)을 소규모 단체여행(10인 미만)과 대규모 단체여행(10인 이상)으로 보기 문항을 세분화할 필요가 있다는 의견이 제시되었다.

<그림 6> 응답자 정보(여행 행태) 관련 조사항목

| 【 응답자 정보 】         |                                                                                                                                                                                         |                                                 |                                               |
|--------------------|-----------------------------------------------------------------------------------------------------------------------------------------------------------------------------------------|-------------------------------------------------|-----------------------------------------------|
| 한국 입국 장소<br>(항/공항) | ① 인천공항T1<br>④ 김포공항<br>⑦ 제주공항<br>⑩ 인천항<br>⑬ 군산항                                                                                                                                          | ② 인천공항T2<br>⑤ 제주공항<br>⑧ 양양공항<br>⑪ 제주항<br>⑭ 무안공항 | ③ 김해공항<br>⑥ 대구공항<br>⑨ 부산항<br>⑫ 평택항<br>⑮ 기타( ) |
| 성 별                | ① 남 ② 여                                                                                                                                                                                 | 출생년도                                            | ① 15~19세 ② 20대 ③ 30대<br>④ 40대 ⑤ 50대 ⑥ 60세 이상  |
| 거주국 및 도시           |                                                                                                                                                                                         | 한국 방문 횟수                                        | 이번 방문 포함 _____회                               |
| 여행 형태              | ① 개별여행 : 일정, 숙박 등 여행의 모든 준비를 직접 수행<br>② Air-tel package(semi-package) : 여행사를 통해 항공 및 숙박 등 일부 패키지만 구입하고, 가이드 없이 관광<br>③ 단체여행(package tour) : 여행사에서 기획한 여행상품을 구매, 인센티브 관광 등 가이드가 동반한 여행형태 |                                                 |                                               |

(6) 기준시점의 적정성

2023년 외래관광객조사의 조사기준시점은 매월 마지막 주 주말을 포함하여 매월 1회 일주일간 조사를 진행하는 것으로 확인되었다. 동 조사 특성상 해당 조사표는 방한 후 출국하는 외국 국적의 외래관광객을 대상으로 한국 여행의 소비실태 및 평가에 대해 매월 조사가 이뤄지고 있다. 본 방식으로 1년간 조사가 이뤄진 후 해당연도를 기준시점으로 하여 통계가 공표되는 것으로 확인되어, 외래관광객조사의 조사기준시점은 적절한 것으로 판단된다.

(7) 조사표 변경 이력 관리

외래관광객조사의 조사표 변경 이력 관리는 대체로 적절하다. 설명자료 상 조사표 변경 이력은 확인되나 보완할 필요가 있는 것으로 확인되었다. 동 조사의 경우, 변경승인 일자가 명시되어 있지 않고, 조사표 전후 비교 없이 간략히 기술되어있는 것으로 확인되었다. 이용자가 조사표 변경사항을 구체적으로 확인할 수 있도록 보완할 필요가 있다.

**(8) 조사항목별 작성요령 및 유의사항**

동 조사는 한국방문 후 출국하는 외국인 관광객을 대상으로 TAPI 조사가 이루어지며 조사원에게 조사개요 및 조사 시 유의사항, 면접원 APP 사용방법 등을 작성한 실사 가이드를 제공하고 있는 것으로 확인되었다. 다만, 외국인을 대상으로 하는 조사이나 실사 가이드 내 조사항목별 작성기준 및 유의사항이 제시되지 않아 조사원의 안내에 따라 응답오차가 발생할 수 있으므로, 응답자가 동일한 기준으로 응답할 수 있도록 조사항목별 작성요령과 유의사항을 구체적으로 작성한 조사지침서를 제공하여 조사기준을 명확히 안내할 필요가 있다.

**나. 유사통계 비교·분석 점검**

**(1) 동일영역 통계와 일관성**

외래관광객조사는 방한 외래관광객 현황을 파악, 분석하여 관광정책 수립의 기초자료로 활용한다는 점에서 국민여행조사(문화체육관광부), 한국관광통계(한국관광공사)가 동일영역 통계로 확인되었으며, 작성기관은 동일영역 통계 간 현황 및 차이점을 구체적으로 파악하고 있는 것으로 나타났다.

<표 1> 동일영역 통계 현황

| 구분        | 외래관광객조사                                                                   | 국민여행조사                                                            | 한국관광통계                                                                                                      |
|-----------|---------------------------------------------------------------------------|-------------------------------------------------------------------|-------------------------------------------------------------------------------------------------------------|
| 작성기관      | 문화체육관광부                                                                   | 문화체육관광부                                                           | 한국관광공사                                                                                                      |
| 통계종류      | 조사통계                                                                      | 조사통계                                                              | 가공통계                                                                                                        |
| 작성목적      | 방한 외래관광객의 관광 이용환경과 이용행태를 파악하여 외래관광객 유치 증대 및 향후 관광수용태세 개선을 위한 관광정책 기초자료 제공 | 우리나라 국민의 여행실태를 종합적으로 파악하고 국가 관광에 관한 정책 수립과 연구 및 분석 등을 위한 기초자료를 제공 | 관광수지 및 관광 목적의 외래객 입국과 내국인 출국 현황을 파악, 분석하여 한국관광발전을 위한 관광정책 및 마케팅 전략 수립을 위한 기초자료 제공                           |
| 작성대상 및 범위 | 한국을 방문한 후 출국하는 만 15세 이상 외래 관광객                                            | 아파트 조사구 및 일반조사구 내 가구에 거주하는 만 15세 이상의 국민                           | - 방한 외래관광객·국민 해외관광객 : 모든 내국인, 외국인 출입국자<br>- 관광수지 : 한국은행의 여행수지 중 일반여행수지<br>- 크루즈 통계 : 크루즈를 통해 입국한 모든 외국인 입국자 |

| 구분    | 외래관광객조사                    | 국민여행조사                  | 한국관광통계                |
|-------|----------------------------|-------------------------|-----------------------|
| 작성단위  | 개인                         | 개인                      | 개인                    |
| 작성주기  | 1년                         | 매월                      | 매월                    |
| 공표시기  | 조사기준년도 익년 5월               | 조사기준년도 익년 5월            | 조사기준년도 매 익월<br>22~26일 |
| 표본/전수 | 표본조사                       | 표본조사                    | -                     |
| 작성규모  | 약 16,000명<br>(매월 약 1,333명) | 월 4,200명<br>(년 50,400명) | -                     |

## (2) 유사통계항목 간 수치의 정확성

외래관광객조사 통계의 공표항목 중 유사하거나 동일한 항목을 공표하고 있는 통계를 탐색하여 작성목적, 작성대상 및 범위 등을 검토한 후 수치의 일관성이 있는지 비교하였다. 유사항목을 공표하는 통계 및 통계표는 <표 2>와 같다.

<표 2> 유사항목 통계 현황

| 구분   | 외래관광객조사             | 한국관광통계             |
|------|---------------------|--------------------|
| 유사항목 | 주요 방한 목적<br>-90일 이하 | 외래객 입국<br>-목적별/국적별 |

동 조사와 유사항목을 공표하는 동일영역 통계 간 가장 큰 차이는 조사대상과 작성주기가 다르다는 것이다. 외래관광객조사는 방한 외래관광객만을 대상으로 조사하고 1년 주기로 공표하고 있으나, 한국관광통계는 모든 내국인, 외국인 출입국자를 대상으로 조사하고 매월 공표하고 있다. 따라서, 조사대상과 작성주기의 차이로 인해 유사항목의 통계 수치를 비교하지 않았다.

### 3. 주요 개선의견

#### (1) 용어 설명 보완

동 조사의 주요 용어에 관한 개념 및 설명을 작성하고 있는 것으로 확인되었다. 다만, 여행형태에 대한 용어 정의가 명확하지 않아 통계 이용자와 응답자가 설문 응답을 응답하기에 어려움이 있어 용어 설명을 구체적으로 제공할 필요가 있다.

#### (2) 조사표 수록사항 보완

조사표에 수록되어 있어야 하는 항목 중 법적근거, 비밀보호 정책, 문의사항 연락처 3가지가 명시되어 있지 않으므로 이를 보완할 필요가 있다.

#### (3) 조사표 보완 검토

조사항목의 적정성, 응답항목 및 지시문의 적정성에 따라 다음과 같이 조사표를 보완 및 검토할 필요가 있다.

<표 3> 2023년 조사표 보완 검토사항

| 문항번호      | 내용                                                                                    |
|-----------|---------------------------------------------------------------------------------------|
| 응답자 정보    | - '출생년도'를 '연령'으로 표기 수정                                                                |
| 문3-1, 문11 | - 주요 조사항목 선정하여 간소화 검토                                                                 |
| 문3-2, 문11 | - '⑧/㉓길찾기' 문항 삭제 검토<br>- '⑨/㉓관광 안내 서비스'에 (표지판, 길찾기 등) 문구 추가 검토                        |
| 문7-1      | - '문10'을 '문7'로 표기 수정                                                                  |
| 추가        | - '문8-6'으로 주요 교통수단 조사항목 추가 검토<br>- 지출 경비 대비 만족도 조사항목 추가 검토<br>- 여행형태 부문에서 단체여행 세분화 검토 |

**(4) 조사표 변경 이력 보완**

보고서나 설명자료에 조사표에 대한 변경에 대한 사항에 대해 빠짐없이 기록을 하여 이용자에게 자료 이용에 혼선이 없도록 해야 한다. 조사표 변경을 알리지 않아 분석상의 오류가 발생할 수 있으니 조사표 변경사항을 철저히 기록 및 관리가 필요하다.

**(5) 조사지침서 보완 검토**

조사원은 조사 초기에 조사항목 작성요령 및 유의사항 관련 내용은 조사지침서를 참고하여 기준을 정립한다. 이때 조사지침서가 구체적으로 작성되어있지 않다면, 조사원별 주관적인 생각이 반영되어 편향적인 응답 결과를 얻을 수 있게 된다. 따라서, 동 조사의 조사지침서도 구체적이고 상세하게 작성할 필요가 있다.



|         |          |
|---------|----------|
| 통 계 명   | 외래관광객조사  |
| 승 인 번 호 | 314002   |
| 작 성 기 관 | 문화체육관광부  |
| 연 구 원   | 이영민      |
| 연구보조원   | 전재현, 송은주 |

## 제1부 점검 개요

## I. 점검 개요

- 표본설계 점검 시 검토한 자료
  - 통계정보보고서(조사개요, 작성목적, 조사설계, 통계추정 및 분석)
  - 「외래관광객조사」는 코로나19 팬데믹의 영향으로 외래관광객이 급감함에 따라 표본 설계 없이 출국 외래관광객 중 임의로 조사하여 통계를 작성하였으므로, **표본설계 점검을 실시하지 않음**

## II. 통계 개요

|           |                                                                                   |         |
|-----------|-----------------------------------------------------------------------------------|---------|
| 조 사 명     | 외래관광객조사                                                                           |         |
| 작 성 기 관 명 | 문화체육관광부                                                                           |         |
| 작 성 주 기   | 1년                                                                                |         |
| 전수/표본조사   | 전 수( )                                                                            | 표 본( )  |
| 표본설계주체    | 자체설계( )                                                                           | 외부용역( ) |
| 조 사 목 적   | ○ 외래관광객 유치 증대 및 향후 관광수용태세 개선을 위한 관광정책 수립의 기초 자료로서의 활용                             |         |
| 조 사 대 상   | ○ 해당년도에 방한한 외래관광객 중 만 15세 이상으로 한국 체류기간이 1일 이상 1년 이하인 경우로 국내 국제공항 및 국제항으로 출국하는 외국인 |         |
| 조 사 방 법   | ○ 면접타계식 조사, 모바일 QR코드를 활용한 추가조사                                                    |         |



붙임6

# 마이크로데이터 품질 점검 결과

|         |         |
|---------|---------|
| 통 계 명   | 외래관광객조사 |
| 승 인 번 호 | 314002  |
| 작 성 기 관 | 문화체육관광부 |
| 연 구 원   | 정미량     |
| 연구보조원   | 박혜원     |

제1부 **점검 개요**

I. 점검 개요

- 마이크로데이터 품질점검 시 검토한 자료
  - 통계정보보고서(통계작성 기획, 통계설계, 통계처리 및 분석)
  - 통계보고서
  - 조사표, 항목 및 코드집
  - 통계승인사항
  
- 마이크로데이터 품질점검 내용
  - 관리 주체, 마이크로데이터 메타자료 현황 점검
  - 공표자료와 마이크로데이터 집계치의 일치율 점검

II. 마이크로데이터 개요

|           |                                                                                                                                                                          |          |
|-----------|--------------------------------------------------------------------------------------------------------------------------------------------------------------------------|----------|
| 조 사 명     | 외래관광객조사                                                                                                                                                                  |          |
| 작 성 기 관 명 | 문화체육관광부                                                                                                                                                                  |          |
| 작 성 주 기   | 월 (공표주기 : 1년)                                                                                                                                                            |          |
| 작성기준년도    | 2021년                                                                                                                                                                    |          |
| 전수/표본조사   | 전 수( )                                                                                                                                                                   | 표 본( ● ) |
| 조 사 대 상   | ○ 한국을 방문한 후 출국하는 외래 관광객<br>- 만 15세 이상<br>- 기장, 승무원, 군인 제외<br>(단, 관광 목적 방한외의 경우 조사대상에 포함)                                                                                 |          |
| 주요조사항목    | ○ 한국 여행 준비: 방한 횟수, 주요 방한 목적, 한국 방문 선택 시 고려요인<br>○ 한국 여행 행태: 방한 기간 중 활동, 한국 여행 중 방문 지역 등<br>○ 한국 여행 소비 실태: 지출 경비<br>○ 한국 여행 평가: 한국 여행에 대한 전반적 만족도, 향후 3년 내 관광 목적 재방문 의향 등 |          |

제2부 점검 결과 요약

| 구 분                   | 점검결과                                                              | 개선의견 | 비 고                        |
|-----------------------|-------------------------------------------------------------------|------|----------------------------|
| 마이크로데이터 생성·관리 현황      | - 작성기관과 위탁기관에서 생성·관리하고 있는 것으로 확인됨                                 | -    | 정량평가 (V-13. 마이크로데이터 생성·관리) |
| 마이크로데이터 서비스 현황        | - MDIS(통계청)와 관광지식정보시스템을 통해 마이크로데이터를 제공하고 있음                       | -    | 정량평가 (V-14. 마이크로데이터 서비스)   |
| 마이크로데이터 관련 메타자료 보유 현황 | - 마이크로데이터, 조사표, 코드집 및 파일설계서, 공표용 보고서 등의 메타자료를 보유하고 있는 것으로 확인됨     | -    | 정성평가                       |
| 일치율                   | - 보고서 통계표와 마이크로데이터 간의 일치 여부 점검 결과, 28개의 통계표 중 28개(100%)의 통계표가 일치함 | -    | 정량평가 (V-15. 마이크로데이터 일치율)   |

## 제3부 마이크로데이터 품질 점검 결과

### 1. 점검 개요

마이크로데이터 품질점검은 통계작성기관이 보유 및 관리하고 있는 마이크로데이터 및 관련 메타자료를 제공받아 기초점검 및 실질점검(일치율 점검)을 실시하였다.

기초점검은 관리기관 적합성과 메타자료 적정성(누락자료, 파일형태, 주요항목의 이상여부)을 점검하며, 실질점검은 현재 공표된 통계표와의 수치비교를 통하여 마이크로데이터 정합성을 점검하는 것이다.

점검결과는 관리기관 적합성, 메타자료 적정성에 대하여 점검 의견으로 정리하였고, 마이크로데이터 오류에 대한 원인을 분석하였다. 그리고 마이크로데이터 품질점검 과정에서 도출된 문제점 및 개선요구사항 등을 종합하여 정리 및 분석하였다.

외래관광객조사는 매월 조사가 이루어지며 조사 결과는 작성기준년도 익년 5월에 공표하고 있다. 최신 공표자료는 2022년 기준 조사자료(2023년 5월 공표)이나 마이크로데이터 품질점검 일정에 의해 작성기준년도가 2021년인 자료를 점검하였다.

### 2. 점검 결과

#### (1) 마이크로데이터 생성·관리 현황

외래관광객조사 마이크로데이터는 작성기관인 문화체육관광부와 위탁·용역기관에서 매월 생성하고 관리하는 것으로 확인하였다. 본 통계의 마이크로데이터는 조사완료 이후 자료입력, 입력오류 및 논리오류, 이상값 등 내용검토 과정을 거친 후, 생성된 마이크로데이터는 용역기관에서 작성기관 및 위탁기관에 제출하는 것으로 나타났다. 최종 마이크로데이터는 작성기관의 자체 시스템에서 보유 및 관리하는 것으로 확인되었다.

**(2) 마이크로데이터 서비스 현황**

외래관광객조사 마이크로데이터는 통계청 MDIS와 작성기관의 관광지식정보시스템을 통해서 서비스하고 있는 것으로 확인되었다. 통계청 MDIS에서는 2011년 이후 자료를 서비스하고, 관광지식정보시스템은 2011년 이전 자료를 포함한 2007년 이후 마이크로데이터를 제공하고 있으며, 관련 데이터는 무료로 이용 가능한 것으로 확인되었다.

**(3) 마이크로데이터 관련 메타자료 보유 현황**

외래관광객조사는 조사표, 코드집 및 파일설계서, 공표용 보고서 등의 메타자료를 보유하고 있는 것으로 확인하였다. 해당 자료는 통계청 MDIS 또는 작성기관의 관광지식정보시스템을 통해 접근·활용할 수 있다.

**(4) 일치율**

외래관광객조사는 보고서와 마이크로데이터를 통해 재현한 통계표 간 일치율 최종 점검 결과, 28개의 통계표 중 28개(100%)의 통계표가 모두 일치 하는 것으로 나타났다.

**<일치율 점검 결과>**

| 계  | 점검 집계표 수(개) |       | 일치율(%) |
|----|-------------|-------|--------|
|    | 일치 수        | 불일치 수 |        |
| 28 | 28*         | 0     | 100    |

\*소수점 차이 포함(0.2 이하)

**3. 주요 점검의견**

외래관광객조사는 작성기관인 문화체육관광부와 수행기관(위탁·용역)에서 마이크로데이터를 생성·관리하고 있는 것으로 확인하였다. 마이크로데이터는 통계청 MDIS와 문화체육관광부의 관광지식정보시스템을 통해 서비스하고 있어 이용자의 높은 접근성과 활용도를 갖추고 있는 것으로 판단된다.

또한, 공표 결과보고서의 통계표와 마이크로데이터를 통해 집계한 통계표 간 수치도 모두 일치하는 것으로 나타나 정확성 측면의 품질이 높은 것으로 판단된다.

※ [참고] 점검 집계표 일치 여부

<점검 집계표별 일치 여부>

| 구분           | 통계표명                               | 일치여부 |
|--------------|------------------------------------|------|
| 보고서<br>(28개) | [90일 이하] 응답자 특성                    | 일치   |
|              | [1년 이하] 응답자 특성                     | 일치   |
|              | [90일 이하] 방한 횟수                     | 일치   |
|              | [1년 이하] 방한 횟수                      | 일치   |
|              | [90일 이하] 주요 방한 목적                  | 일치   |
|              | [1년 이하] 주요 방한 목적                   | 일치   |
|              | [90일 이하] 한국 방문 선택 시 고려 요인(1순위)     | 일치   |
|              | [1년 이하] 한국 방문 선택 시 고려 요인(1순위)      | 일치   |
|              | [90일 이하] 한국 방문 선택 시 고려 요인(1+2+3순위) | 일치   |
|              | [1년 이하] 한국 방문 선택 시 고려 요인(1+2+3순위)  | 일치   |
|              | [90일 이하] 체재 시간                     | 일치   |
|              | [1년 이하] 체재 시간                      | 일치   |
|              | [90일 이하] 한국 여행 중 방문 지역(17개 시도)     | 일치   |
|              | [1년 이하] 한국 여행 중 방문 지역(17개 시도)      | 일치   |
|              | [90일 이하] 한국 여행 중 방문 권역             | 일치   |
|              | [1년 이하] 한국 여행 중 방문 권역              | 일치   |
|              | [90일 이하] 주요 참여 활동                  | 일치   |
|              | [1년 이하] 주요 참여 활동                   | 일치   |
|              | [90일 이하] 1인 평균 지출 경비               | 일치   |
|              | [1년 이하] 1인 평균 지출 경비                | 일치   |
|              | [90일 이하] 1일 평균 지출 경비               | 일치   |
|              | [1년 이하] 1일 평균 지출 경비                | 일치   |
|              | [90일 이하] 한국여행에 대한 전반적 만족도          | 일치   |
|              | [1년 이하] 한국여행에 대한 전반적 만족도           | 일치   |
|              | [90일 이하] 향후 3년 내 관광목적 재방문 의향       | 일치   |
|              | [1년 이하] 향후 3년 내 관광목적 재방문 의향        | 일치   |
|              | [90일 이하] 타인 추천 의향                  | 일치   |
|              | [1년 이하] 타인 추천 의향                   | 일치   |

## 부 록. 통계품질진단 개요

### 1. 통계품질진단의 개념

현대적 의미의 통계품질은 ‘통계가 이용자에게 얼마나 이용하기 적합하게 작성 및 제공되고 있는가를 나타내는 특성’으로서 통계품질관리는 ‘통계이용자들에게 통계를 사용하는데 적합하도록 생산하는 방법뿐만 아니라 이용자에게 만족을 주면서 가장 경제적인 방법으로 통계를 작성·보급·관리하기 위한 모든 수단을 통합하는 체계’를 말한다.

따라서, 통계품질진단이란 생산된 통계가 이용자에게 얼마나 유용하게 사용되고 있는지를 살펴보는 과정으로서 국가 정책 결정의 기초 자료로 이용되는 국가승인통계에 대한 품질수준을 진단하여 국가통계의 품질 향상 및 신뢰도 제고를 목적으로 한다.

통계청에서는 통계품질의 수준을 관련성, 정확성, 시의성/정시성, 비교성/일관성, 접근성/명확성이라는 5가지 차원으로 정의하고 있으며, 통계품질진단은 5가지 차원의 품질수준이 어느 정도인지를 측정하고 각 차원의 품질수준을 높이기 위해 통계를 어떻게 개선해야 하는지 그 방향을 제시하고자 하는 것이다.

또한, 통계청이 제시한 통계품질진단의 과정은 첫째, 통계정보보고서를 활용한 품질진단, 둘째, 자료수집 체계 점검, 셋째, 조사표 설계 및 유사통계 비교·분석 점검, 넷째, 표본설계 점검, 다섯째, 이용자 요구사항 반영실태 점검, 여섯째, 마이크로데이터 품질 점검, 일곱째, 공표자료 오류 점검으로 이루어지며, 이러한 과정을 통해 통계생산과정에 대한 품질관리에 기초한 보다 정확하고 신뢰성이 높은 우수한 통계를 생산함과 동시에 이렇게 생산된 통계가 향후 이용자의 요구를 충족시킬 수 있도록 하는데 통계품질진단의 필요성과 궁극적인 목적이 있다.

## 2. 통계품질진단 체계

### 가. 통계정보보고서 작성

통계의 중요성이 강조되고 이용이 활성화되면서 통계자료와 함께 해당 통계의 작성 방법 등의 정보 요구도 높아졌다. 그 동안의 품질진단에서는 통계 작성 절차에 따른 양적·질적 정보를 「통계정보보고서」로 작성하여 통계 이용자에게 제공하였다. 또한, 통계생산자가 통계생산의 기반자료로 활용하여 절차적 품질 수준을 향상하도록 하였다.

이에 새롭게 생산된 통계도 이용자용 가이드이자 생산자용 편람으로 사용하기 위한 「통계정보보고서」를 작성하여야 하며, 지속적으로 생산하는 통계는 기존에 작성된 「통계정보보고서」를 보완하여 활용하여야 한다.

### 나. 통계정보보고서 활용 진단

이용자의 정확한 이해와 활용, 통계제반과정 및 산출물에 대한 정보 등 각 과정에 대한 품질정보 제공을 위한 통계정보보고서는 총 6장으로 구성되어 있다. 진단에서는 「통계정보보고서」에 수록되어 있는 6개의 작성절차별로 품질지표를 구성하여 통계의 품질수준을 측정하며, 기본적인 통계작성절차를 준수하는지 여부도 점검한다.

#### (1) 제1장 통계작성 기획

통계 이용자의 입장에서 통계의 특성과 필요성 등 핵심적인 내용이 통계 개요에 수록되어 있는지 점검하고, 통계작성절차 전반에 대하여 진단한 결과를 작성한다. 또한 통계에 대한 작성목적이 명확한지, 통계의 주된 활용 분야가



무엇인지 등을 진단하고, 통계를 이용하는 이용자에 대한 관리 및 의견수렴 등에 대한 점검 결과를 기반으로 진단결과를 작성한다.

## (2) 제2장 통계설계

통계는 작성목적에 맞게 조사내용 및 조사표를 설계하여야 하며, 응답자에게 조사목적에 부합하는 정보를 얻기 위해 노력하여야 한다. 이를 위해 응답자가 쉽게 응답할 수 있도록 용어나 분류 기준 등을 국내 또는 국제기준을 적용하는지 점검하고, 조사표의 기본 구성요소에 대한 수록 여부 등을 진단한다. 또한, 통계는 시대가 변함에 따라 진화하고 발전하여야 한다. 이에 따라, 조사표의 변경이력 등이 관리되고 있는지 진단한다.

또한, 조사를 위해서는 모집단과 표본추출틀에 대한 정의가 명확하게 설정되어야 하며, 특히 표본 조사의 경우 표본설계 및 모집단과 표본추출틀의 주기적인 갱신 등을 검토하고 진단결과를 작성한다.

## (3) 제3장 자료수집

통계를 작성하기 위해서는 조사표를 이용하여 응답자로부터 응답을 받아내는 것이 가장 중요한 작업이다. 시대가 변함에 따라 자료를 수집하는 방식도 변화하고 있으며, 응답률 등을 고려하여 다양한 방식으로 조사를 실시하고 있다.

특히, 면접조사의 경우, 조사원의 채용 및 교육 등은 조사의 성공 여부를 좌우할 정도로 중요하다. 조사를 위한 업무, 조사준비, 홍보, 명부보완 등을 체계적으로 관리하고 있는지를 진단하고, 현장에서 발생할 수 있는 문제에 대한 관리방안 등이 마련되어 있는지도 진단한다. 그리고 무응답이 발생한 경우, 적절한 대체 방법이 강구되어 있는지를 점검하고, 사후조사 실시 여부 및 결과 조치방안을 확인한다. 위의 사항을 종합적으로 검토하여 진단결과를 작성한다.

또한 조사환경이 열악해짐에 따라 행정자료를 활용하여 다양한 방식으로 조사 자료의 보완 및 점검을 실시하고 있다. 이에 통계에 활용하는 행정자료의 활용 목적 및 내용, 특성 등을 파악하여 본 통계작성에 활용하는지에 대해 검토하고 진단 결과를 작성한다.

#### (4) 제4장 통계처리 및 분석

수집된 자료를 시스템적으로 검토하고 작성하기 위해, 코딩 및 코드체계 등이 정립되어 있는지와 입력된 자료를 기반으로 자료를 내검하는 방식과 무응답의 유형에 따른 실태 등을 점검한다. 수집된 자료 중 행정자료를 활용하는 경우, 행정자료의 매칭방법 등을 대해 검토하고 진단 결과를 작성한다. 즉, 통계로 작성되기 위해 사용되는 자료의 처리과정 전반에 대하여 점검한 후 진단 결과를 작성한다.

수집된 자료에 대한 기본적인 정제작업이 완료되면, 이것을 기반으로 통계를 추정하고 분석하게 된다. 통계추정을 위해선 표본설계 당시와 동일하게 조사되지 못한 부분을 가중치 조정 등을 통해 추정을 실시하고, 주요 항목들에 대한 변동계수 등이 기획의도와 동일하게 도출되고 있는지 등을 검토한다.

특히 지수를 작성하는 통계의 경우, 지수 유형 및 산식 등을 점검하고 개편 여부 등을 점검한다. 또한, 계절조정이 필요한 통계의 경우, 계절조정과정 및 내용에 대하여 점검한다. 이 모든 과정에 대하여 점검하고 진단결과를 작성한다.

#### (5) 제5장 통계공표, 관리 및 이용자서비스

통계가 작성되면 그 통계결과를 공표하여 이용자가 유용하게 활용할 수 있도록 해야 하고, 이용에 혼란을 줄 수 있는 사항은 사전에 공지하여 이용에 어려움이 없도록 조치하여야 한다. 따라서 공표일정, 통계설명자료 제공현황, 마이크로데이터 제공현황, 비밀보호 및 보안사항 등을 점검하고 진단결과를

작성한다. 또한 통계작성방법 유지, 시계열 단절 여부 등과 동일영역 통계와의 일관성 등도 점검하고 진단결과를 작성한다.

#### (6) 제6장 통계기반 및 개선

통계를 작성하는 환경에 대한 진단 또한 통계의 품질에 직접적인 영향을 미친다. 통계를 기획하고 분석하는 인력 현황과 위탁에 의해 작성되는 경우, 통계청에서 제시한 통계조사 민간위탁 지침의 준수여부와 통계품질향상을 위한 노력 등을 점검하고 진단결과를 작성한다.

##### 다. 자료수집 체계 점검

자료수집체계 점검은 조사기획자, 조사관리자, 조사원 등 자료수집 과정에 직접적으로 관여하는 사람들을 대상으로 자료가 정확히 수집되었는지, 절차적 오류는 없는지 등을 점검한다. 특히, 자료수집 과정에서 나타날 수 있는 자료수집 오류의 가능성을 체계적으로 점검하고, 발생한 또는 발생 가능한 문제점을 찾아 개선방안을 도출하여 자료수집 과정에서의 품질을 개선하려는 과정이다.

##### 라. 이용자 요구사항 반영실태 점검

통계 이용자는 이용하는 통계로부터 기대하는 정보를 충분히 얻기 원하므로, 품질이 우수한 통계는 이용자가 원하는 정보를 많이 제공할 수 있어야 한다. 따라서 통계 이용자가 해당 통계자료에 대해 얼마나 만족하는지를 살펴보는 것이 필요하다. 이를 위해 진단 대상통계와 관련하여 정책수립 및 평가, 학술연구 등에 직접 활용한 경험이 있는 전문 또는 일반이용자로 구성된 이용자 요구사항 반영실태 점검(FGI)을 실시하여 통계이용자의 통계에 대한 만족 수준과 요구사항 반영수준이 충분히 반영되는지를 진단한다.

##### 마. 공표자료 오류 점검

작성절차에서는 오류가 없는 통계일지라도 공표되는 과정에서 오류가 발생한다면

통계품질을 떠나 잘못된 통계를 사용하게 된다. 공표자료 오류 점검에서는 통계서비스의 질을 향상시키기 위해 KOSIS에 제공되는 통계표에 대한 수치, 단위표기, 주석 등을 점검하고, 국제기구 제공 통계의 경우에는 기관에서 제공한 수치와 국제기구에서 보고서 및 DB를 통해 발표한 수치를 상호비교하여 불일치한 수치 유무를 점검한다.

#### 바. 조사표 설계 및 유사통계 비교·분석 점검

조사표 설계 점검에서는 주요 용어 및 항목별 정의, 조사표 구성, 조사표 설계 및 변경 절차, 설문응답 지시문, 응답보기의 포괄성·상호배타성을 만족하는지 점검한다. 그 다음 각 항목별 기준시점에 일관성, 조사표 변경 이력, 조사항목별 작성요령 및 유의사항을 점검한다.

유사통계 비교·분석 점검은 공표하고 있는 통계 중 동일하거나 유사한 통계가 있는지 검토한다. 점검통계와 유사한 항목이 있는 통계간의 작성기관, 작성목적, 작성대상 및 범위, 작성단위, 작성주기, 기준시점, 공표시기, 표본조사 여부, 작성규모를 비교하고 유사항목의 결과값 및 추이가 유사한지 점검한다.

#### 사. 표본설계 점검

표본설계 점검에서는 진단통계의 모집단, 표본추출틀, 표본추출방법, 목표오차, 표본규모, 가중치, 추정식, 주요 항목별 공표 범위 등 표본설계와 관련한 일련의 과정을 정밀 검토하여, 모집단을 잘 대표하는 통계자료가 생산되고 있는지 점검한다.

#### 아. 마이크로데이터 품질 점검

이용자의 유용한 마이크로데이터 활용을 위하여 충분한 메타데이터(파일설계서, 코드북 등) 및 정확한 마이크로데이터 제공이 필요하다. 이를 위해 마이크로데이터 품질 점검에서는 데이터의 정확성 진단을 목적으로 마이크로데이터 관리체계 및 메타자료 점검, KOSIS 공표항목 기준 집계표 일치율을 점검한다.

### 3. 통계품질 수준 측정

#### (1) 관련성

관련성이란 이용자 관점에 초점을 둔 측면으로 통계의 포괄범위와 개념, 내용 등이 이용자 요구에 부합되는 정도를 의미한다. 즉, 통계이용자에게 얼마나 의미 있고 유용한 통계를 작성하여 제공하고 있는가와 관련된 개념이다. 여기서는 통계의 작성목적에 명확히 설정하고 이를 달성하기 위하여 이용자 파악, 전문가 자문회의, 이용자 만족도 조사 등 이용자 요구를 지속적으로 파악하여 통계에 반영하고 있는지와 관련한 사항을 중심으로 점검한다.

#### (2) 정확성

정확성이란 측정하고자 하는 모집단의 특성을 추정함에 있어 이 추정된 값이 미지의 참값에 얼마나 근접하는가의 정도를 의미한다. 정확성과 관련한 품질진단에서는 표본설계, 표본오차, 비표본오차, 자료수집방법, 면접소요시간 등을 중심으로 발생 가능한 표본오차 및 비표본오차의 크기와 발생원인 등을 탐색하고 오차를 최소화하기 위한 방안을 마련하고 있는지를 점검한다.

#### (3) 시의성 및 정시성

시의성은 작성기준시점과 결과공표시점간의 차이를 나타내는 통계의 현실 반영도와 관련된 개념으로서 작성기준시점과 결과발표시점이 근접할수록 시의성이 높은 통계이다.

정시성은 공표한 날짜와 사전에 계획된 공표 날짜 사이의 시간 지체 정도를 나타내며, 예고된 공표시기를 정확히 준수하는가에 대한 개념이다. 여기서는 통계작성주기, 작성기준시점과 공표일까지의 소요기간, 공표예정일과 실제공표일의 차이, 공표지연 사유 등을 중심으로 점검한다.

#### (4) 비교성 및 일관성

비교성은 시간 흐름과 영역에 따라 비교되는 정도를 의미한다. 즉, 시간이나 공간이 달라도 통계자료가 공통된 기준(통계개념, 측정도구, 측정과정 및 기초자료)으로 집계되어 서로 비교 가능한지를 진단하는 차원이다. 따라서 비교성에서는 지리적 및 비지리적 영역 또는 시간적 통계를 비교할 때 통계작성에 적용된 개념, 정의와 측정방법의 차이가 주는 영향 등을 중심으로 점검한다.

일관성이란 동일한 경제·사회현상에 대해 서로 다른 기초자료나 작성방법, 작성주기(공표주기)에 의해 작성된 통계자료들이 서로 얼마나 유사성을 지니는가에 대한 정도를 의미한다. 따라서 서로 다른 기초자료나 작성방법에 의해 작성되었더라도 동일한 현상을 반영하는 통계자료들은 서로 유사한 결과를 보여야 한다. 일관성에서는 잠정자료와 확정자료, 연간자료와 분기(월) 자료를 비교한 내적일관성 여부와 다른 통계자료와 유사한 결과를 보이는지 비교한 결과 등을 중심으로 점검한다.

- \* 비교성과 일관성은 유사한 개념이다. 일관성은 통계 간 결과가 유사한지 보는 것이고, 비교성은 통계에서 사용한 개념, 분류, 기준 등이 유사하여 비교가능한지를 보는 것이다.

#### (5) 접근성 및 명확성

접근성은 이용자가 통계자료에 대해 손쉽게 접근할 수 있는 정도를 말하며, 명확성은 통계가 어떻게 만들어졌는지에 대한 정보제공 수준을 말한다. 통계자료의 데이터베이스화, 간행물 및 보도자료 홈페이지 게시, SNS를 통한 속보 전송 등 다양한 방법으로 자료를 제공하고 이용자의 검색이 용이하도록 하는 것은 통계의 접근성을 높이는 활동이다. 여기서는 이용자들이 통계자료를 쉽게 이용할 수 있도록 이용자 친화적인 절차로 통계정보를 제공하고 있는지, 이용자를 위한 적절한 정보와 지원을 하고 있는지 등을 중심으로 점검한다.

2023년 정기통계품질진단 진단결과보고서

---

발 행 일 2023년 12월  
발 행 인 통계청장 이형일  
발 행 처 통계청 통계정책국 품질관리과  
대전시 서구 청사로 189  
인 쇄 처 위드 나래

---



## 안 내

1. 연구보고서의 내용을 발표 또는 인용할 때에는 반드시 올바른 인용 및 출처표시 방법을 준수해야 합니다.
2. 연구보고서의 지식재산권은 통계청에 있습니다.